

Delårsbokslut augusti 2022

Samhällsbyggnadsförbundet
Bergslagen

Direktionen för Samhällsbyggnadsförbundet Bergslagen får härmed avge delårsbokslut för perioden 2022-01-01 – 2022-08-31

Antagen av Direktionen 2022-xx-xx

Innehåll

FÖRVALTNINGSBERÄTTELSE.....	3
Allmänt om verksamheten.....	3
Politiska inriktningsmål.....	4
Uppdrag och verksamhetsidé.....	4
God ekonomisk hushållning.....	5
Delårsresultat.....	6
Väsentliga händelser.....	7
Sammanfattning.....	9
Personal.....	10
Direktion och Revision.....	13
Avdelning Stab.....	14
Avdelning Gata, Park, Idrott (GPI).....	16
Verksamhet Gata/Trafik.....	16
Verksamhet Park/Skog.....	17
Verksamhet Idrott.....	19
Avdelning Lokal- och Miljöservice (LMS).....	21
Avdelning Avfall och Återvinning.....	23
Avdelning Vatten och Avlopp (VA).....	25
RESULTATRÄKNING.....	31
BALANSRÄKNING.....	33
KASSAFLÖDESANALYS.....	34
DRIFTREDOVISNING.....	35
INVESTERINGSREDOVISNING.....	39
FÖRKORTNINGAR.....	43

FÖRVALTNINGSBERÄTTELSE

Allmänt om verksamheten

Samhällsbyggnadsförbundet Bergslagen – en del av din vardag

Ändamålet med förbundets verksamhet är att tillhandahålla de tjänster som medlemskommunerna kräver för att fullgöra sina skyldigheter enligt respektive kommuns ambitionsnivå för den tekniska verksamheten och som är förenligt med de resurser som förbundet förfogar över.

Respektive medlemskommun förbinder sig i ett långsiktigt åtagande att säkerställa förbundets utveckling och kompetensförsörjningen inom den tekniska verksamheten.

Samhällsbyggnadsförbundet Bergslagens kansli är placerat i Pershyttan, Nora.

Samhällsbyggnadsförbundets verksamheter

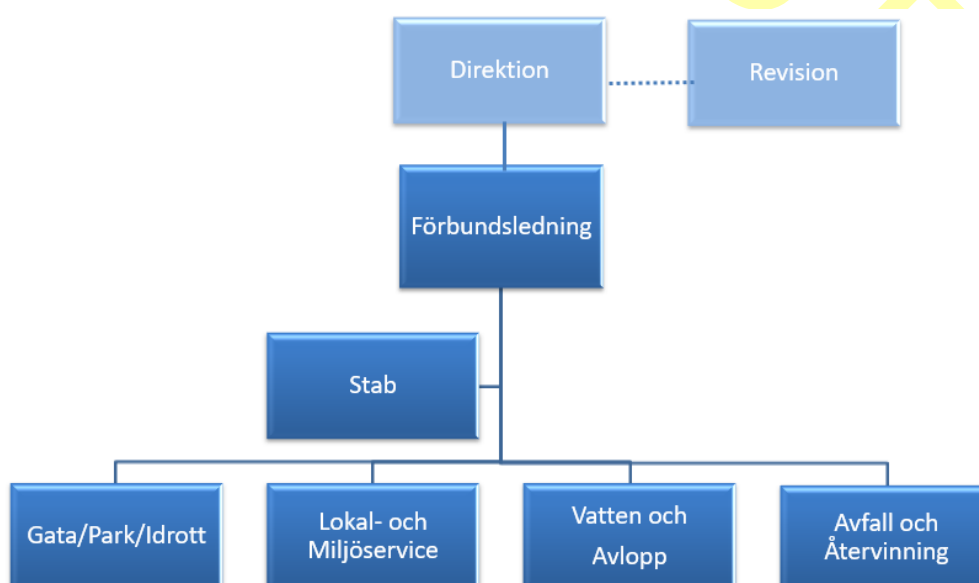
Skattefinansierade verksamheter

- Gata/Park/Idrott (GPI)
- Lokal- och miljöservice

Avgiftsfinansierade verksamheter

- Avfall och Återvinning
- Vatten och avlopp

Organisation



Politiska inriktningsmål

Övergripande

- Kunderna/medborgarna är nöjda med våra tjänster och service.
- Förbundet kännetecknas av förtroende, öppenhet, respekt, engagemang och tillgänglighet.

Ekonomi och effektivitet

- Förbundet har en god ekonomisk hushållning och en ekonomi i balans.
- Förbundet har ett effektivt resursutnyttjande av de tilldelade kommunala medlen.

Miljö

- Förbundet ska vara ett föredöme för det ekologiskt hållbara samhället.

Rollen som arbetsgivare

- Förbundet ska vara en attraktiv arbetsgivare.
- Förbundet är med och bygger ett socialt hållbart samhälle.

Uppdrag och verksamhetsidé

Vision

Samhällsbyggnadsförbundet Bergslagen ska verka för utökat samarbete mellan kommunerna, och vara den naturliga huvudmannen och samarbetspartnern som med hög kompetens och effektivitet utför tekniska uppdrag inom förbundets geografiska område med fokus på medborgarnytta och god miljö.

Uppdrag och verksamhetsidé

Förbundet ska uppfylla behoven av kommunalteknisk service med säkerställd kompetens genom att verka för en trygg och säker miljö, tillhandahålla friskt vatten, välskött parker, gator och lokaler, bra fritidsanläggningar och avfallet på rätt ställe.

Värdegrund

Förbundets värderingar är: **Förtroende, Öppenhet, Respekt, Engagemang (FÖRE)**.
Värderingarna ska skapa en gemensam idé och kultur inom förbundet, samt hjälpa alla medarbetare i deras dagliga arbete.

God ekonomisk hushållning

Kommunallagen ställer krav på att budgeten ska innehålla finansiella och verksamhetsmässiga mål och riktlinjer som är av betydelse för en god ekonomisk hushållning.

God ekonomisk hushållning innebär att såväl Samhällsbyggnadsförbundets finansiella som verksamhetsmässiga mål uppnås, att verksamheten bedrivs långsiktigt, ändamålsenligt, miljömedvetet och effektivt samt att ekonomiska aktiviteter sker i enlighet med lagar, regler och etablerade normer.

Finansiellt perspektiv

Skattefinansierade verksamheter

Balanskrav

Tidigare års resultat är reglerat av samtliga medlemskommuner i enlighet med förbundsordningen.

Resultatkrav

Förbundets skattefinansierade verksamheter finansieras genom driftbidrag från medlemskommunerna. Resultatmålet för 2022 är ett nollresultat (före avräkning mot kommunerna).

Avgiftsfinansierade verksamheter

För verksamheterna som finansieras via avgifter – Avfall och återvinning samt Vatten och avlopp – redovisas de slutliga resultaten i respektive medlemskommuns redovisning. Målet är att över tid redovisa ett nollresultat före avräkning mot kommunerna.

Verksamhetsmässigt perspektiv

I förbundets övergripande mål beskrivs hur god ekonomisk hushållning uppnås genom att eftersträva en högre effektivitet samt att ha en långsiktig god ekonomi.

Verksamhetsmålen beskrivna under respektive process är utformade för att uppfylla förbundets övergripande mål.

Förutom de redovisade målen utförs ett antal aktiviteter som syftar till god ekonomisk hushållning. Som exempel kan nämnas:

- Utveckling av verktyg för långsiktig ekonomisk planering.
- Utveckling av nyckeltal i syfte att förbättra analys och planering.

I förbundets Verksamhetsplan med mål 2022 nämns fler aktiviteter som ska utföras för att målen ska uppnås.

Delårsresultat

Över-/underskott för de avgiftsfinansierade verksamheterna redovisas i resp kommuns årsredovisning.

(Belopp i tkr)	jan-aug 2022*	jan-aug 2021	jan-aug 2020
Nettoomsättning	355 535	205 109	193 944
Delårsresultat			
Gemensamt	0	0	0
Skattefinansierat	-9 300	2 336	8 186
Resultat	-9 300	2 336	8 182

* för 2022 innehåller resultaräkningen även investeringar

De skattefinansierade verksamheterna redovisar ett underskott på -9 300tkr och de avgiftsfinansierade verksamheterna ett underskott på -1 481tkr.

Investeringsverksamhet

Samhällsbyggnadsförbundet har ingen egen investeringsverksamhet i anläggningar. Investeringar sker i fordon, maskiner och inventarier.

Förbundet utför investeringsprojekt för medlemskommunernas räkning. Varje avdelning utarbetar förslag till investeringsbudget med fem års framförhållning som redovisas i respektive kommun. Den investeringsram som beslutas i kommunfullmäktige utgör sedan förbundets investeringsplan.

Väsentliga händelser

Gemensamt / Övergripande

- Första halvåret har i hög grad präglats av kriget i Ukraina. I början av året såg förbundet kraftigt höjda priser på bensen, diesel och material såsom plast, asfalt och betong vilket hade en stor påverkan på kommunernas entreprenader inom vatten och avlopp samt gatuverksamheten. Prishöjningarna hade en påverkan på både driftorganisationen men framför allt inom investeringsprojekten. Det fanns en betydande oro inom organisationen vad som bland annat skulle hända med byggnationen av det nya reningsverket i Nora. Innan sommaren började sedan elpriserna öka kraftigt vilket hade en stor påverkan på driftbudget och kommunernas resultat då processerna inom vatten och avlopp samt kommunernas gatubelysning förbrukade mycket ström. Kommunalförbundet arbetar sedan augusti månad med att se över elkonsumention och vidta eventuella åtgärder för att spara ström.
- I april månad fattade kommunalförbundets medlemskommuner beslutet att lägga ner kommunalförbundet och bilda en gemensam nämnd i Lindesberg istället för områdena vatten och avlopp, avfall och återvinning samt gata. Resan mot denna förändring har tagit mycket kraft och energi av förbundets ledning och avdelningar under våren och sommaren samtidigt som ordinarie verksamhet fortgått.

Avdelning Gata/Park/Idrott (GPI)

Gata

- En provisorisk GC-bro i Lillsjön/ Hagbyån i Gyttorp är byggd. Återstår återställningar.
- Fortsatt planering gällande underhållsplanerna för Broar och Beläggning.
- Färdigställande av Lärkesbron i Nora.
- Färdigställande av bro över kraftverkskanal och stödmur i Högfors, Ljusnarsbergs kommun
- Planer på att samköra underhållsåtgärder med Karlskoga energi på en bro över Svartälvens kraftkanal mellan Saxhyttevägen & Svedbergsvägen som ska utföras HT 2022 och 2023.
- Rivning och uppbyggnad av västra loppholmsbron påbörjad

Park/Skog/idrott

- Strandskoning på en del av Strandpromenaden i Nora är utfört.
- Genintroduktion av resistent almar i Lindesberg, två på Bondegatans lekplats och en i Lindesby Trädgård.
- Etablering av skuggaareal på Bondegatans lekplats. Två segel och två större almar.
- Etablering av ny klätterställning, Rumängsparkens lekplats, Vedevåg.
- Byte av problemredskap till ny typ, Idrottsvägens lekplats, Frövi .
- Utökning med handikap-gunga, Stribergs lekplats, Nora
- Utökning med dubbel gungställning, badplatsens lekplats, Ås, Nora
- 5 gjutjärnskärl till sommarblommor uppsatt i Grythyttans centrum som parkeringsreglering.
- Två nya 5-manna mål på hjul uppsatta på fotbollsplan, Riggards, Kopparberg.
- Ambraträd och Tulpanträd planterat i Tivoliparken och på Trekanten, Lindesberg .
- 3 parksoffor och en bänk uppställda i Tivoliparken, Lindesberg.

- Skyltar till alla lekplatser på alla fyra kommuner, 20 x 25 cm på metallstolpar, hemtagen. Text med lekplatsens namn, kommunnamn, larmnummer, kontaktnummer samt rökförbuds symbol. Uppsättning pågår.
- Riskträd bedömt och nertagna i alla fyra kommuner.
- Jätteloka bekämpad i alla fyra kommun. Nedgång i antal med ca. 75 % över de senaste 7 åren vi har bekämpat.
- Alla lekplatser i alla fyra kommun besiktad två gånger första halvåret. Få fel upptäckta, och inga av större vikt.
- Ny konstgräsplan vid Karlsängs IP som färdigställdes 30/7-2022.

Avdelning Lokal- och miljöservice (LMS)

- Inför 2022 fick avdelningen pengar beviljade i budgeten från Nora kommun för inköp av en städrobot. Roboten kommer att gå på Karlsängsskolan i Nora fr o m 1 september. Avdelningen ser stora vinster med en robot som städar långa korridorer, vilket frigör personal som då kan utföra annan städning. Investeringen är ett steg in i framtidens lokalvård.
- Första halvan av 2022 har också präglats av Covid-19 och påverkat LMS stort. Avdelningen har jobbat intensivt med att säkerställa att det finns bemanning och städmaterial och framförallt stötta och skapa en trygghet för medarbetarna.

Avdelning Avfall och Återvinning

- Insamling av returpapper.
- Avfallsplan är antagen.
- Koncept är framtaget för ny ÅVC i Lindesberg.

Avdelning Vatten och Avlopp (VA)

- Covid-19 har medfört att verksamheten varit tvungen att anpassas till rådande förhållanden och rekommendationer.
- Större händelser på ledningsnätet, bland annat brott på råvattenledning till Stribergs vattenverk och läckande avloppsledning i Kopparberg.
- Under hösten kom indikationer på att en bristsituation kan uppstå inom en nära framtid på kloridbaserade fällningskemikalier, vilket används vid några vattenverk samt reningsverken. Kontinuitetsplanering och prioriteringar har genomförts om en bristsituation skulle uppstå.
- Ökade kostnader för främst elektricitet.

Sammanfattning

Verksamhet (Belopp i tkr)	Utfall 2022-08-31			Budget 2022			Prognos 2022			Avvikelse
	Intäkt	Kostnad	Resultat	Intäkt	Kostnad	Resultat	Intäkt	Kostnad	Resultat	
Gemensamt	22 404	22 404	0	33 255	33 255	0	33 255	33 255	0	0
Skattefinansierat										
Gata/Park/Idrott	80 700	88 504	-7 804	108 134	108 134	0	108 134	120 584	-12 450	-12 450
- varav Gata trafik	45 080	52 976	-7 896	59 846	59 846	0	59 846	71 146	-11 300	-11 300
- därav vinter		15 925			11 555			19 155		-7 600
- varav Park	22 646	22 101	545	29 833	29 833	0	29 833	30 033	-200	-200
- varav Idrott	12 974	13 427	-453	18 455	18 455	0	18 455	19 405	-950	-950
Lokalvård	33 697	35 195	-1 498	51 540	51 540	0	51 540	52 290	-750	-750
Summa	114 397	123 699	-9 302	159 674	159 674	0	159 674	172 874	-13 200	-13 200
Avgiftsfinansierat										
Återvinning	45 217	45 135	82	66 796	66 696	100	66 796	68 781	-1 985	-2 085
Vatten och avlopp	108 478	110 041	-1 563	163 598	158 548	5 050	163 648	173 228	-9 580	-14 630
Summa	153 695	155 176	-1 481	230 394	225 244	5 150	230 444	242 009	-11 565	-16 715
Totalt	290 496	301 279	-10 783	423 323	418 173	5 150	423 373	448 138	-24 765	-29 915

Prognosen pekar mot ett underskott med -24,8mnr, vilket är 21,5mnr sämre än bokslutet för 2021. För de skattefinansierade verksamheterna prognosticeras ett minusresultat på -13,2mnr och för de avgiftsfinansierade ett minusresultat på -11,6mnr.

Övergripande

Första halvåret har präglats av den förändringsresa som kommunalförbundet är inne i. I april, efter nästan tre års ägarutredningar, fattade de fyra medlemskommunernas fullmäktige beslutet att lägga ner kommunalförbundet och bilda en ny teknisk nämnd i Lindesbergs kommun för områdena vatten och avlopp, avfall och återvinning samt gatuverksamheten. Lokalvården samt parkverksamheten föreslogs gå tillbaka till respektive medlemskommun. Kommundirektörerna, som ansvarade för genomförandeplanen av fullmäktiges beslut, fattade strax innan sommaren beslutet att verkställa till årsskiftet. Planering har under våren och sommaren pågått på övergripande ledningsnivå och inom respektive avdelning, tillsammans med medlemskommunerna, för att hinna med denna tidplan. Allt annat pågående utvecklingsarbete har mer eller mindre fått stå tillbaka.

Framtid

Kommunalförbundets verksamheter går sannolikt en ljusare framtid till mötes som gemensam nämnd och förvaltning i Lindesbergs kommun. Det har visat sig svårt att bedriva samverkan inom ett gemensamt kommunalförbund när kommunerna har så olika utgångslägen demografiskt och ekonomiskt, något som återspeglats i att kommunalförbundet haft svårt att tillgodose alla kommuners viljeinriktningar och behov. En viktig pusselbit för en framtida och starkare samverkan i norr blir den finansieringsmodell som ska ligga som grund för den nya gemensamma tekniska nämnden. I denna modell pratas det om en flexibilitet där vissa kommuner måste kunna möta egna behov i samverkan och där inte allt finansieras utifrån kommunfördelning och antal medborgare. Det återstår att se hur flexibel denna modell kommer bli men det står helt klart att en gemensam finansieringsmodell mellan kommunerna i samverkan måste finnas, något som saknats i kommunalförbundet under alla år.

Verksamhetsmål – Gemensamma

Verksamhetsmål	Utvärdering	Resultat
Av kommuninvånarna ska 70% uppleva att de fått ett bemötande i kontakten med Samhällsbyggnadsförbundet som kännetecknas av tillgänglighet, förtroende, öppenhet, respekt och engagemang, FÖRE. (NKI)	Målet kommer utgå p g a verksamhetsövergång	
Den totala sjukfrånvaron ska ligga lägre än jämförbara rikssnittet i procent för 2022	Målet kommer troligen uppnås	
Förbundet ska erbjuda heltid som norm.	Målet kommer troligen ej uppnås	

Personal

Personalstruktur

	Anställda			Andel	Andel sjukfrånvaro		
	Kvinnor	Män	Totalt		Kvinnor	Män	Totalt
Stab	17	8	25	12%	1,9%	4,4%	3,1%
GPI	10	35	45	21%	5,7%	6,3%	6,1%
LMS	74	12	86	41%	8,6%	8,6%	8,6%
VA	9	32	41	19%	3,4%	3,0%	3,1%
Avfall	3	7	10	5%	1,9%	14,5%	9,9%
SBB totalt	113	98	211		6,7%	5,8%	6,3%
<i>Andel</i>	54%	46%		<i>Fg delår</i>	7,8%	3,4%	5,8%

Per den 31 augusti 2022 hade förbundet 211 tillsvidare anställda medarbetare. 54% av förbundets medarbetare är kvinnor. Fördelningen män/kvinnor är konstant över tid, följer traditionella könsmonster och skiljer sig stort mellan avdelningarna. Staben är den avdelning som har den jämnaste könsfördelningen med 68% kvinnor.

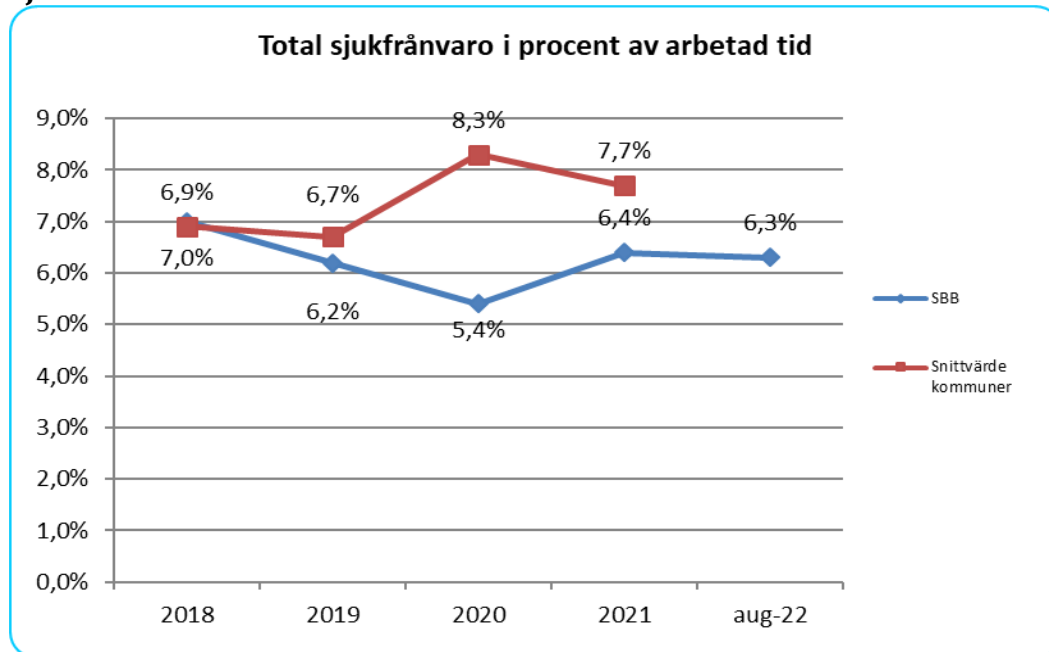
	Slutat	Börjat
Stab	-1	0
GPI	-2	3
LMS	-8	8
VA	-3	7
Avfall	-1	1
	-15	19

Kompetensförsörjningsfrågan är högst aktuell och en fortsatt utmaning. Det handlar om att arbeta med hela medarbetarresan från att attrahera till att rekrytera, utveckla, behålla och avveckla. Fler medarbetare slutar inom förbundet, det kan vara en effekt av den förändring vi

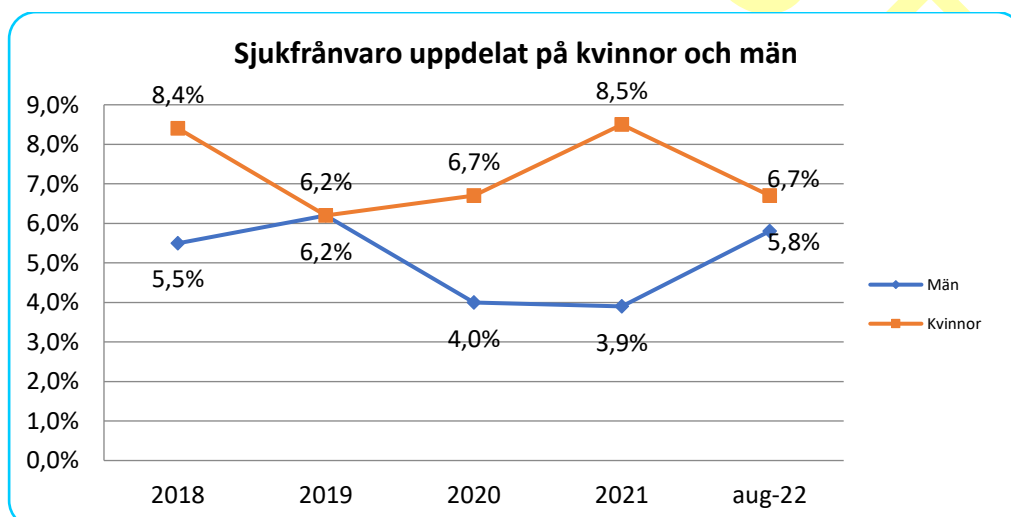
står inför med övergång till kommunerna där exempelvis omlokalisering till Lindesberg påverkar bland annat pendlingsavstånd och därmed attraktivitet, fler tar även beslut om pension.

Av 15 tillsvidare anställda som har slutat per den 31 augusti 2022 gick 6 personer i pension och 9 personer gick till annan arbetsgivare. En siffra som motsvarar omsättningen ett normalt helår. Under motsvarande period har 19 tjänster tillsatts - dels ersättare för medarbetare som slutat men även utökningar inom verksamheterna.

Sjukfrånvaro

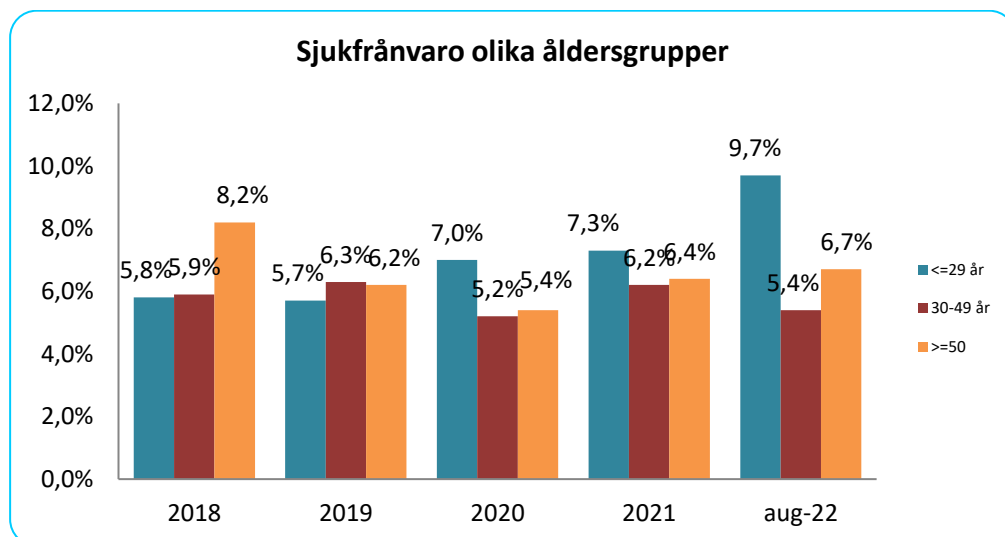


Sjukfrånvaron är ackumulerat högre än jämförbar period föregående år (då 5,8%) för perioden till och med augusti månad. Sjukfrånvaron är dock relativt jämn jämfört med sjukfrånvaron för helåret 2021 då frånvaron var 6,4%. Fortsatt relativt hög total sjukfrånvaro men fortsatt lägre än det jämförbara riksnittet på 7,7% för helåret 2021.



En tydlig förändring är att skillnaden i sjukfrånvaron mellan kvinnor och män minskat stort. Bland kvinnor ser vi en tydlig minskning i sjukfrånvaron med hela 1,8% sedan årsskiftet, medan männens ökat med 1,9%. Högst sjukfrånvaro har verksamheter där medarbetarna är på plats och möter mycket människor i sin vardag. 44% av frånvaron beror på infektion öron/näsa/hals.

Generellt på arbetsmarknaden är kvinnornas sjukfrånvaro högre än männens. Sverige har en stor skillnad mellan könen vid jämförelse med andra länder. Att Sverige placerar sig högt skulle kunna förklaras av att en relativt hög andel kvinnor i Sverige arbetar heltid och fortfarande tar stort ansvar för barn och familj. Den högsta sjukfrånvaron bland kvinnorna finns i åldersgruppen <=29.



Åldersgruppen <=29 år ökar sin sjukfrånvaro stort med 2,4%. Även åldersgruppen >=50år visar en ökning. I flera avdelningar sker en förnygring bland medarbetare vilket påverkar åldersstrukturen.

Övertid

	Delår	
	Övertid	Mertid
Stab	40	
GPI	644	
LMS	23	160
VA	1 561	
Avfall	0	

SBB totalt	2 268	160
<i>Fg delår</i>	<i>2128</i>	<i>261</i>

I jämförelse med föregående delår så ser vi en höjning av antal timmar övertid men en sänkning av mertid. Övertiden har ökat med 140 timmar medan mertiden har minskat med 101 timmar.

Löneöversyn

Löneöversynen för 2022 avslutades i april och samtliga nya löner är utbetalade. Det totala utfallet för förbundet blev 2,3 procent.

Heltidsresan

Syftet med Heltidsresan gäller fortsatt som när avtalet tecknades med Kommunal 2016: att säkra kompetensförsörjningen, öka jämställdheten, ge förutsättningar till ekonomisk självständighet för den enskilde, öka kvaliteten och kontinuiteten och göra kommunerna till mer attraktiva arbetsgivare. Arbetet med Heltidsresan har nationellt gett effekt konkreta resultat. I kommunerna arbetade 72 procent heltid under 2021, vilket kan jämföras med 67 procent 2017.

Ingen kommun kommer upp i 100 procent heltidstjänster. Statistiken tar inte hänsyn till personal med stadigvarande sjukersättning eller personal som inte vill arbeta heltid.

Inom förbundet har 91% av medarbetarna heltidstjänster per 2022-08-31 vilket kan jämföras med 89% 2021 och 87% 2017. Aktivt arbete pågår via dialog under medarbetarsamtal mellan chef och medarbetare om önskemål och möjlighet till att höja sin sysselsättningsgrad. Alla deltidstjänster förutom 1 återfinns inom Lokal- & Miljöservice.

Direktion och Revision

Direktionen är Samhällsbyggnadsförbundets politiska ledning som styr all verksamhet. Direktionens representanter utses av medlemskommunernas respektive fullmäktige. En förbundsordning reglerar förhållandena mellan förbundet och medlemskommunerna, avseende bland annat budgetprocess, verksamhetsplan och revision.

Revisionen är vald av fullmäktige i respektive kommun och har till uppgift att granska direktion och verksamhet vid Samhällsbyggnadsförbundet.

Direktionen har under året haft sju sammanträden.

Direktionens och Revisionens sammansättning 2022

Ordinarie ledamöter		Ersättare	
Ordf Anders Ceder (S)	Lindesberg	Stefan Eriksson (S)	Lindesberg
V ordf Allan Myrtenkvist (S)	Hällefors	Vakant	Hällefors
Olle Samuelsson (C)	Hällefors	Robert Örtlund (M)	Hällefors
Jonas Kleber (C)	Lindesberg	Lennart Olsson (S)	Lindesberg
Göran Gustavsson (M)	Lindesberg	Kent Hiding (KD)	Lindesberg
Ewa-Leena Johansson (S)	Ljusnarsberg	Mattias Svedberg (S)	Ljusnarsberg
Niklas Hermansson (C)	Ljusnarsberg	Jörgen Hart (M)	Ljusnarsberg
Jan Rylander (NP)	Nora	Andreas Vidlund (SD)	Nora
Hans Knutsson (S)	Nora	John Sundell (KD)	Nora
Revisorer			
Gunilla Carlsson (S)	Lindesberg		
Birgitta Asp-Ericsson (S)	Lindesberg		
Roland Rohde (C)	Lindesberg		
Terje Frölich (opol)	Hällefors		
Jan Kallenbäck (opol)	Nora		
Pirjo Nilsson (S)	Ljusnarsberg		

Medlemskommuner

För de fyra medlemskommunerna - Hällefors, Lindesberg, Ljusnarsberg och Nora - gäller en förbundsordning som bland annat reglerar hur verksamheten finansieras.

De skattefinansierade verksamheterna finansieras genom driftbidrag från medlemskommunerna och de avgiftsfinansierade verksamheterna finansieras fullt ut via taxeintäkter. Gemensamma kostnader ska enligt förbundsordningen fördelas i förhållande till befolkningsantalet i respektive kommun.

Avdelning Stab

Staben består av:

- Ekonomi, upphandling och IT under ledning av ekonomichefen.
- Projektenheten under ledning av projektchefen.
- HR- och kanslienhet under ledning av HR- och kanslichefen. Inom kanslienheten finns också förbundets gemensamma Servicecenter.

Stabens uppdrag är att stödja övriga avdelningars leverans inom respektive uppdrag samt initiera och samordna insatser för att utveckla organisationen.

Ekonomi, upphandling, IT

Fokuset för ekonomi har legat på att dels förbättra intern effektivitet i hela förbundet och dels skapa en tydligare redovisning. Vidare jobbar ekonomi med att utveckla generella uppföljningar och mer specifikt på att förbättra prognoser på intäkter (för främst VA och Avfall).

Upphandling har länge haft en fulltecknad agenda med både tekniska och allmänna upphandlingar. När övergången till kommunerna närmar sig uppstår mycket utmaningar med hur avtalen ska upphandlas, omförhandlas och överföras.

Kansli/HR

Inom kansliet har Servicecenter fortsatt arbetet med att ytterligare öka andelen kvalitativa samtal med medborgarna. Dels genom breddning av kompetens hos nyanställda efter flera pensionsavgångar tidigare år och dels med fördelning av samtal direkt till rätt organisation, förvaltning respektive förbund, via knapptryckningsval. Utveckling av felanmälan- och debiteringssystemet har fortsatt samt utvecklingsarbetet på de fyra kommunwebbarna där förbundets information nu finns sedan den egna portalen stängts ner.

Utöver arbetet med kommande verksamhetsövergång har HR lagt fokus på de ändringar som kommer av förändringarna i lagen om anställningsskydd samt uppdateringar som sker i flera kollektivavtal och visselblåsarfunktion har implementerats.

Med anledning av en kollektivavtalsförändring per 220101 gällande anställning på BEA avtalet så har kansliet arbetat med att utveckla Praktikenheten inom förbundet.

Arbetet har skett i samarbete med kommunernas AME verksamheter för att säkerställa kompetens och fortsatt utförande av uppdrag som förbundets verksamheter har behov av.

Projektetenheten

Enheten började året med 37 byggprojekt som skulle projekteras och byggas. De flesta projekt är igång men 6 – 7 stycken kommer inte att färdigställas. Enheten ligger i fas med målet om att personalen ska skriva minst 75 procent av sin tid på investeringsprojekt.

Systematiskt arbete

Inom staben har arbetet med att höja kvalitet och säkerhet fortsatt genom införande av nya rutiner och processer.

Framtid och verksamhetsutveckling

Stabens arbete under våren och sommaren har i hög grad präglats av den förändring som kommunalförbundet är inne i med likvidering av kommunalförbundet och uppbyggnad av en ny teknisk nämnd i Lindesbergs kommun samt den förberedelseprocess som krävs vid en verksamhetsövergång för drygt 200 medarbetare till fyra medlemskommuner. Även den föreslagna nya finansieringsmodellen som ska ligga till grund för framtida samverkan mellan de fyra kommunerna i norra länsdelen har tagit mycket tid och kraft i anspråk.

Vidare påbörjades en process innan sommaren med att förbereda för byggnation av nya ledningskontor i Lindesberg som ska stå klara till sommaren 2023. All IT infrastruktur ska byggas upp på nytt samt att system och avtal ska flyttas mellan två organisationer. Samtidigt har all verksamhet kunnat fortgå som vanligt, mycket av ordinarie utvecklingsarbete ligger dock i tråda i avvaktan på förändringen.

Verksamhetsmål

Verksamhetsmål	Utvärdering	Resultat
Säkerställa utfallen som ligger till grund för prognoserna. Procentuell avvikelse mellan prognos i delårsbokslut och helårsbokslut ska ej vara större än 2%, mäts per avdelning.	Svår att prognosticera	
För projektenheten ska minst 75 % av arbetstiden tidskrivas på projekt. Räknas som snitt för hela gruppen.	Målet kommer troligen uppnås	
Enhetens mål är att genomföra 90% av de uppdragen som erhållits från var och en av avdelningarna. Agendan sätts när investeringsbudgetarna är antagna och gäller projekt som hamnar hos projektenheten.	Målet kommer troligen ej uppnås	

Avdelning Gata, Park, Idrott (GPI)

Avdelningen jobbar under 2022 med synergier inom avdelningen, att samutnyttja resurser på ett effektivt sätt. Vidare ligger fokus också på att höja kvaliteten på uppdragen.

Verksamhet Gata/Trafik

Verksamhet Gata/Trafik ansvarar för drift av all allmän platsmark inom områdena gator (31 mil asfalsväg, 8 mil grusväg och 15 mil gång- och cykelväg), broar (92 stycken) och belyningsanläggningar (ca 15 000 belyningspunkter). Målet är att dessa sköts enligt uppdrag och att stor vikt läggs på kompetens, kvalitet, utveckling och ekonomi samt estetiska och miljömässiga aspekter. Verksamheten är även väghållningsmyndighet och ansvarar bl.a. för parkeringsövervakning, P-tillstånd för funktionsnedsatta, godkännande av trafikordningsplaner och lokala trafikföreskrifter.

Hällefors

I Hällefors har beläggningsarbete utförts under våren och beläggningsarbeten fortsätter under hösten.

Trafiksäkerhets- och tillgänglighetsåtgärd har projekteras på Postvägen och byggs hösten 2022. Trafiksäkerhetsåtgärder på Finnbergsvägen har föreslagits och sker preliminärt hösten 2022.

Lindesberg

I Lindesberg har trafik-/tillgänglighetsanpassning utförts på Siggebohyttevägen och Bergslagsvägen. Ny gång-, och cykelbana har anlagts under sommaren 2022. Ny gång-, och cykelbana anläggs på Banvägen och Kullgatan hösten 2022. Projektering av trafiksäkerhetsåtgärder på Schröders backe, Bondskogsvägen, Banvägen, Hermanstorpsvägen med flera pågår. I Guldsmedshyttan har nytt torg och ny parkering anlagts sommaren 2022. Trafiksäkerhetsåtgärder på Koppbergsvägen i Storå utförs hösten 2022. Det planeras för trafiksäkerhetsåtgärder i området runt Frövi skola och längs Centralvägen, dessa åtgärder planeras att utföras 2023.

I Fellingsbro har ny angöringsplats anlagts på Hemvägen vid Ekbackens Skola.

Ljusnarsberg

Arbete med tillgänglighets- och trafiksäkerhetsåtgärder pågår mellan kyrkan och Bergmästaregatan längs väg 63. Ny gång- och cykelbana anläggs på Ståldalsvägen hösten 2022. En ny gång- och cykelbana anläggs Kapellansgatan mellan väg 63 och Bergmästaregatan hösten 2022.

Nora

Tillgänglighets- och trafiksäkerhetsåtgärder har anlagts på Bergslagsgatan sommaren 2022. Två nya busshållplatser har anlagts på Bergslagsgatan vid Stensnäs. Trafiksäkerhetsåtgärder anläggs på Lägervägen i Ås hösten 2022.

Trafik

Verksamheten trafik är en viktig del i samhällsutvecklingen för att skapa en säker och trygg trafikmiljö på det kommunal vägnätet. Trafiksäkerhets- och tillgänglighetsåtgärder utförs ständigt och skapar förutsättningar för ett hållbart resande. Nya gång-, och cykelvägar samt passager anläggs fortlöpande för att säkerställa trygga vägar till skolor, arbetsplatser och andra väsentliga mål.

Systematiskt arbete

Verksamheten har upprättat översiktliga riskbedömningar för de olika aktiviteterna.

Framtid och verksamhetsutveckling

Verksamheten Gata/Trafik ska fortsätta att mäta trafikmängder och hastigheter för användning vid planering av trafikåtgärder och beläggningsåtgärder.

Arbetet med inventering och dokumentation av gatljusnäten fortsätter.

Verksamheten ska aktivt medverka i fysisk planering tillsammans med övriga avdelningar inom förbundet, medlemskommunerna och Samhällsbyggnadsförvaltningen. Upprättade investeringsåtgärder för verksamheter ska ligga till grund för en gemensam långsiktig planering.

Verksamhetsmål GPI

Verksamhetsmål	Utvärdering	Resultat
Ett ärende från inkommande till avslutat ska ta mindre än 35 dagar för 2022. Medelantal dagar för 2021 38 dagar, i och med att mätningen har minskat från 50 dagar i snitt och även är genomförd under speciella omständigheter vill vi ligga kvar på samma mål som utfallet. Mätningar sker med hjälp av Infracontrol.	Medel för jan-aug ligger på 44 dagar, målet kommer troligen ej uppnås	

Verksamhet Park/Skog

Verksamheten Park/Skog är en viktig kommunal aktör för att bevaka och utveckla allmänna intressen gällande allmän plats och naturvård för medlemskommunerna. Verksamheten har även en viktig roll i planläggning och ärendehantering enligt Plan- och bygglagen (PBL) och Miljöbalken.

Park/Lekplatser

Parkverksamheten har i det väsentliga fungerat som planerat. Den långa och sena vintern med många snöfall och mycket halkbekämpning som resulterade i en lång sandupptagning medförde att mer parten av personalen fick jobba med vinterväghållning de första fem månaderna.

Hällefors

- Fortsättning av plantering av träd längs R63 har utförts under våren 2022

Lindesberg

- Lekplatser har kompletteras med i ny lekplatsutrustning.

Nora

- Stradskonning på del av strandpromenaden har utförts.
- Lekplatser har kompletteras med ny lekplatsutrustning.

Ljusnarsberg

- Riskträd i parkmiljöer nedtagna under våren.
- Lekplatser har kompletteras med ny lekplatsutrustning

Skog

Nora

I Hitorpsområdet har vi påbörjat röjning och gallring längs med ett stigsystem som ska bli en rundslinga och anslutning från Rävbergsvägen med möjlighet att ta sig ända fram till Digerbeget. En huggning på en delsträcka har genomförts med syfte att gynna lövträd och göra området runt stigen ljus och attraktivt.

Utredningen av granbarkborreproblemet på Alntorps är avslutat. Det finns tre alternativ som är framtagna och överlämnat till kommun för beslut. Dessutom har vi genomfört trädssäkringsåtgärder på ön i väntan på beslutet. Runt kiosken avverkades riskträd och ca 50 torrgranar har avverkats längs med sommarstugorna.

Avverkningsanmälan och utredning av strandskydd vid nya detaljplanen vid Hitorpsbadet. Avverkning är planerat och ska genomföras under sensommaren.

Diverse: Röjning av ca 30ha tätortsnära områden runtom Nora. Avverkning av granbarkborreträd/riskträd. Olika granbarkborretrabbade områden är avverkningsanmälda.

Planer att bygga fler vindskydd på bland annat Alntorps ö. Byggvirke har sågats i våras i egen regi av eget sågtimmer.

Hällefors

Planering för huggning/röjning vid Toppstugan i Höghöjdsreservatet pågår. Det ska öppnas upp längs med vägen till restaurangen och även uppe runt huset. Gamla igenväxta parkeringar ska återställas.

Avverkningar har skett i Grythyttan och även vid Basvägen där det var vindfällan och angrepp av granbarkborre. En gallring vid skjutbanan är genomförd.

Lindesberg

I Frövi/Mariedal har vi utfört en stor avverkning för växthusprojektet. I samband med detta åtgärdades även granbarkborreangrepp vid norra infarten.

Ljusnarsberg

Röjning infarten till Kopparberg. Röjning/trädssäkring vid Riggards. Olika huggningar ligger i plan men väntar på resurser.

Natur

- Finnkullbergets naturreservat har fått en ny beteshage. Pollineringsprojektet pågår.
- Lindesby trädgård rullar vidare. Ett informationsmöte för närboende har anordnats och en alm har planterats. Grillplatsen har blivit mycket populär. För tredje året har 1,5 ha äng slåtrats vid Norra Haga, Lövestavägen. Höet har samlats upp och gått till Ridskolan intill.
- I Nora pågår pollineringsprojektet. Här har 7,5 ha äng börjat slå istället för slaghackas. Gräset har samlats upp. Dessutom har ängsblommor såtts och vårlökar planterats vid informationsplatsen vid Norra infarten. Odlingen kommer att bättras på till nästa år. Även i Hasselbäcksdalen har av vårlök planterats och gräset slåtrats. Vi hoppas att det kommer att bli ett värdefullt bidrag till pollineringen i Nora

Systematiskt arbete

Skär fortlöpande enligt upprättade handlingsplaner.

Framtid och verksamhetsutveckling

Upprättandet av skötselplaner för gräsvård fortsätter och revideringar av kartmaterial sker löpande.

Rutiner för hantering av trädärenden ska arbetas om och åtgärdsplaneringen förenklas. Fortsatt fokus kommer att ligga på renhållning med bl.a. fler fågelsäkra papperskorgar.

Verksamhetsmål

Verksamhetsmål	Utvärdering	Resultat
Avlägsna onödigt material från våra arbetsplatser enligt 5 S-metoden (begreppet Sortera) för ökad säkerhet, bättre kvalitet, ökad produktivitet, ökad livslängd av maskiner, arbetsutrustning och som skapar en trevlig arbetsplats. Målet är ett snittbetyg på 2 (på en skala 1-3) för totalt 4 mätområden.	Målet kommer troligen uppnås	

Verksamhet Idrott

Idrottsanläggningar

I de fyra medlemskommunerna finns 35 idrotts- och fritidsanläggningar som verksamheten sköter, bl.a. fotbollsplaner - både gräs och konstgräs -, ishallar, badplatser, elljusspår samt idrotts- och fritidsanläggningar. Målet är att dessa sköts enligt uppdragsbeskrivningar och stor vikt läggs på kompetens, utveckling, ekonomi och miljömässiga aspekter.

Förutom driften ansvarar verksamheten även för investeringsåtgärder och större underhållsplaner.

Verksamheten ska aktivt verka för att skapa goda förutsättningar för utövande av idrott, friluftsliv och övrig fritidsverksamhet inom kommunerna genom att tillhandahålla och förvalta väl fungerande och tillgängliga idrotts- och friluftsanläggningar.

Lindesberg:

- Har målat om fasaden på paviljongen vid Råsvallen
- Rustat två omklädningsrum i Fellingsbro
- Rustat ett duschutrymme på Fröjevi
- Vid Prästryggen Frövi har det varit problem med avloppet från servicehuset, avloppet är omgrävt och bytt ut ca 10 cm avloppsrör. Vi har även rustat herrarnas duschrum i servicehuset för campingen där även samtliga ytterdörrar har bytts ut.
- Byggt ett antal nya bryggor med plastbaljor som frigolitblocken ligger i Naturbadplatserna.

Nora:

- Ny konstgräsplan vid Karlsängs IP som blev färdig 30/7-2022.

Ljusnarsberg:

- Elljusspår Kopparberg har fått ny ledbelysning.
- Målat om hockeysargen vid Olovsvälen.

Sytematiskt arbete

Sker fortlöpande enligt upprättade handlingsplaner.

Uppföljning av brandskyddskontroller fortsätter och arbete med riskanalyser pågår ständigt.

Framtid och utveckling

Framtida utveckling är att hitta nya energibesparande åtgärder samt undersöka och utveckla framtida driftsformer.

Idrottsverksamheten ska tillsammans med övriga verksamheter inom Samhällsbyggnadsförbundet, kommunerna och Samhällsbyggnadsförvaltningen hitta samordningsvinster för att möjliggöra effektiviseringar.

Förslag på en femårig underhålls- och investeringsplan ska ligga till grund för att skapa en långsiktig planering.

Sammanfattning

Underhåll sker fortlöpande enligt upprättade underhållsplaner.

Verksamhetsmål

Verksamhetsmål	Utvärdering	Resultat
Avlägsna onödigt material från våra arbetsplatser enligt 5 S-metoden (begreppet Systematisera) för ökad säkerhet, bättre kvalitet, ökad produktivitet, ökad livslängd av maskiner, arbetsutrustning och som skapar en trevlig arbetsplats. Målet är ett snittbetyg på 2 (på en skala 1-3) för totalt 4 mätområden.	Målet kommer troligen uppnås	

Avdelning Lokal- och Miljöservice (LMS)

Lokal- och Miljöservice grunduppdrag är att tillsammans med verksamheterna ta ansvar för en ren och trivsam inomhusmiljö.

Lokal- och Miljöservice jobbar för att bryta smitta, underhålla ytmaterial och säkra tryggheten och trivselsn för kommunernas verksamheter och medborgare genom att se till att lokalytorna är välstädade. Lokal- och Miljöservice ska verka för en långsiktig hållbar lokalvård och leverera god kvalitet.

LMS svarar för att utföra lokalvård i lokaler där kommunerna bedriver verksamhet. Det är drygt 250 objekt - 200 000 kvm/dag städas, till exempel skolor, förskolor, äldreboenden, bibliotek, idrottsanläggningar samt kommunala kontorslokaler. Verksamheten arbetar miljömedvetet och strävar efter att skapa en trivsam innemiljö för alla som vistas i lokalerna.

De första åtta månaderna i år har verksamheten präglats av den pandemi som pågår där städbranschen har fått en starkare legitimitet i samhället. Covid-19 blev en stor utmaning för LMS fr o m första veckan i mars 2020 och framåt. Vardagen förändrades på ett sätt som saknar motstycke i städbranschens historia. Det har samtidigt bidragit till att utveckla avdelningen och gett en utökad dialog med verksamheterna i våra ägarkommuner. Städfrekvens och kvalitet har diskuterats och lyfts. Verksamheterna har sett vikten av att frekvens och kvalitet harmonierar. Enhetschefer och medarbetare har fått en ny vardag att hantera. Personalsituationen har överlag varit god under hela perioden även om vissa verksamheter/objekt under en begränsad tid känt av ökad frånvaro och eller ökad arbetsbelastning. Objekt som haft överkapacitet på grund av covid-19 har bistått andra objekt som haft ökad arbetsbelastning. Verksamheten har också planerat för och förberett sig för att kunna upprätthålla väsentliga funktioner trots en hög sjukfrånvaro. Det arbetet har i sig även bidragit till utveckling och minskad sårbarhet.

Det har och är fortfarande stora utmaningar med material periodvis. Materialbeställningarna har under hela perioden varit osäkra och leveransdatum har flyttats fram. Avdelningen har bunkrat material när vi har haft möjlighet för att kunna möta perioder när våra leverantörer haft problem med leveranser. Vi har inte någon gång under pandemin stått utan material. Eftersom vi har bunkrat och försett oss med ett större lager än tidigare påverkas resultatet under första halvåret, men vi ser att på helårsbasis kan det jämnas ut sig.

Under hösten 2020 fick LMS erbjudande från Lindesberg (Masugnen) att medverka till att genomföra en städutbildning. Det var ett samverkansprojekt mellan AME, Hemtjänsten, Loviselund städ, Lindesberg och SBB. Utbildningen togs fram i dialog med branschen lokalt i Lindesberg kommun och syftet var att möta ett behov av rekrytering till städbranschen rent generellt och anpassa efter lokala förutsättningar. Utbildningen möter AMEs uppdrag att rusta människor för arbete.

Utbildningen gjordes som en pilot hösten 2020 i samverkan, och nu under våren 2022 fick vi förfrågan att fortsätta med utbildningar utifrån samma koncept vilket vi har sett positivt på. Det är en hjälp för avdelningen att möta kommande behov av rekryteringar.

Målsättningen är att kontinuerligt utveckla städmetoder till att vara så miljövänliga och kostnadseffektiva som möjligt med bibehållen kvalitet. Städning med avjoniserat vatten, duotexmoppar men framför allt twisterrondeller bidrar till kemikaliefri städning. Twister består av rondeller preparerade med miljarderna mikroskopiska diamanter som rengör och polerar golv mekaniskt i stället för med kemikalier. Twister kan användas på de flesta vanliga golvtyper som klinker, terrazzo, linoleum, vinyl/plast, natursten och betong.

Använda kemikalier ska i möjligaste mån vara miljömärkta. Målet är att alla skolor ska städas kemikaliefritt vid slutet av 2022.

Verksamheten arbetar vidare med servicesamtalen. Några av de samtalen har i år skett digitalt men även fysiskt. Första månaderna av året eskalerade pandemin och därmed fick vi skjuta upp samtalen. Dialog och kommunikation med kunderna är viktigt för att snabbt åtgärda eventuella brister. Kvalité ska vara i fokus.

Systematiskt arbete

Som en del av det systematiska arbetet med arbetsmiljö, miljö, kvalitet och säkerhet görs kontinuerligt en kartläggning för att upptäcka om fysiska eller psykiska arbetsmiljöproblem finns ute på arbetsplatserna. Upptäcks brister tas en handlingsplan fram. I samband med servicesamtalen läggs stor vikt vid att lokalvårdarna ska få vara delaktiga i verksamheternas skyddsronder.

Framtid och framtidsutveckling

Inför 2022 fick avdelningen pengar beviljade i budgeten från Nora kommun för inköp av en städrobot. Roboten kommer att gå på Karlsängsskolan i Nora. Avdelningen ser stora vinster med en robot som städar långa korridorer, vilket frigör personal som då kan utföra annan städning. Investeringen är ett steg in i framtidens lokalvård.

Verksamhetsmål

Verksamhetsmål	Utvärdering	Resultat
Minska kemikalieanvändning vid lokalvård. Alla skolor ska vara kemikaliefria under 2022	Målet kommer troligtvis uppnås med de metoder som används.	
Öka kundnöjdhet med dialog genom att erbjuda alla kommuners verksamheter ett årligt servicesamtal. Målet är att minst 90% av servicesamtalen ska genomföras.	Pågår under hela 2022 och kommer troligtvis uppnås.	
Bättre NKI 2022 än utfallet 2021	Avdelningen kommer inte genomföra någon undersökning under 2022 eftersom förbundet upphör sista december. Målet kommer ej uppnås.	
Öka maskintiden per dag som personalen använder städmaskiner jämfört med 2021.	Pågår under hela året. Målet kommer troligen uppnås.	

Avdelning Avfall och Återvinning

Avdelningen ska svara för

- ✗ Insamling och omhändertagande av hushållsavfall och slam från enskilda avlopp.
- ✗ Drift av återvinningscentraler.
- ✗ Miljöarbete avseende avfallsverksamhet.
- ✗ Avfallsinformation till allmänhet, abonnenter, skolor m. fl.
- ✗ Planering inför framtida krav och tjänster inom avfallsområdet.
- ✗ Sluttäckning och efterbehandling av gamla deponier.

Insamling

Avdelningen Avfall och Återvinning ansvarar årligen för tömning av 29 000 avfallskärl samt 25st underjordsbehållare som genererar 9 000 ton avfall varav 7 500 ton brännbart avfall och 1 500 ton matavfall, detta görs med ca 700 000 registrerade tömningar. Verksamheten utför även ca 8 000 slamtömningar per år. I Hällefors kommun under det första halvåret så har allmännyttan övergått från traditionell tömning av kärl till tömning av underjordsbehållare i vissa bostadsområden. Genom detta inriktningsbeslut så har antalet underjordsbehållare nu nästintill fördubblats inom vårt verksamhetsområde.

Kärldservice

Det totala antalet kärlden byten fortsätter att minska. I Hällefors kommun så ställs det ut en hög andel för brännbart avfall 140 och 240 liters kärl, då vid redan befintliga abonnenter. Anledningen till dessa utställningar tros ha en direkt koppling till den äldre flotta av 190 liters kärl som finns och nu börjar bli dåliga i plasten.

Antal utförda kärlden byten Jan-aug 2022 = 853 st

2019 = 1039

2020 = 1157

2021 = 907

2022 = 853

Minskning med 54 st.

Skrot

Mängden skrot som inkommer till våra centraler har minskat kraftigt jämfört med tidigare år, dock är ersättningen bättre under årets första sex månader jämfört med tidigare år.

Återvinningscentraler

Efter ett par år i pandemin och högt tryck på centralerna så verkar det som att befolkningen/invånarna/besökarna nu återgått till en normalare vardag. Trycket är inte lika påtagligt som tidigare och vi kan fortsätta vår årsplanering som är angiven väl.

Avtal

Många avtal av stor vikt förbereds inför årsskiftet 2023. Så som det stora avtalet för transporttjänster för avfall och återvinning. Vi jobbar med att få full prestanda för en fungerande verksamhet för avfall och återvinning som ska göra en märkbar förändring för återvinningscentralerna då det går ut 2022-12-31.

Även det stora övertagandet av Ångarnas Åvc och de tillhörande små centralerna har det börjats nystas i för att vara väl förberedda till det är dags att ta över Ångarna och fundera på hur de små centralernas framtid ska se ut.

En hjullastarupphandling har legat ute, avtalet är precis klart. Två hjullastare ska in i verksamheten under 2023.

Externt samarbete

Samhällsbyggnadsförbundet ingår i ett nätverk för avfallsfrågor med värmlandskommuner i AGÖ - Avfallsgrupp Öst. Nätverket träffas vid fyra tillfällen per år för att diskutera framtidsfrågor, utmaningar och möjligheter i de olika kommunerna. Under året har mötena genomförts digitalt.

Samhällsbyggnadsförbundet har tillsammans med Sydnärkes kommunalförbund, Örebro och Kumla kommun, träffat en överenskommelse om samverkan inom avfallshandling. Syftet med samverkan är att skapa en plattform för tjänstemän och politiker med ansvar för avfallsfrågor för att främja utveckling, kvalitet, kostnadseffektivitet, kundservice och miljöanpassning av den lokala avfallsverksamheten. Målet med samverkansavtalet är att säkerställa en hållbar och utvecklande avfallshandling i medlemskommunerna. Samverkan har bla lett till att kommunerna kan ta sitt ansvar för insamlingen av returpapper utan att det har påverkat invånarna i våra kommuner.

Systematiskt arbetsmiljö arbete

På återvinningscentralerna står arbetsmiljö och skyddsronder på agendan under sensommaren och hösten. Åtgärder för att hålla en upprättad handlingsplan är avklarad. Brandkontrollerna har utförts enligt schema för egenkontroll.

Framtid och verksamhetsutveckling

- En av våra utmaningar är att få nöjda kunder och öka tillgängligheten till återvinningscentralerna, vi spekulerar just nu i om det är i kvantitet eller kvalitet vi når nöjdheten hos kunderna då det är dem vi finns till för. Detta är av yttersta vikt för att påverka visionen för samtliga om vad just tillgänglighet och nöjdhet betyder och hur vi ska nå de två punkterna i gemenskap till framtiden.
- Under året har vi tagit fram ett koncept för en ny ÅVC i Lindesberg, förslaget är presenterat för politiken och arbetet med lokalisering pågår.

Avfallsplan

Avdelningen har arbetat fram ett gemensamt förslag till kommunal avfallsplan för Hällefors, Lindesbergs, Ljusnarsbergs och Nora kommun. Efter förra årets remiss har samtliga kommuner beslutat om avfallsplanen enligt förslag.

Verksamhetsmål

Verksamhetsmål	Utvärdering	Resultat
Andelen avfallsabonnenter som valt att sortera ut matavfall ska uppgå till minst 80 % och därefter bibehållas eller öka. Utfallet för 2021 var 83,39%.	Kommer troligen uppnås	
Minska mängden avfall som går till energiåtervinning, målet är att utfallet ska vara lägre än snittet för 2016-2019 som var 1977 ton.	Kommer troligen uppnås	
25/25 målet. Målvärde: 25 % mindre mat- och restavfall 2025 jämfört med 2015 Målvärde: 25 % mindre mat- och restavfall 2025 jämfört med 2015	Kommer troligen ej uppnås	

Avdelning Vatten och Avlopp (VA)

Avdelningen ska svara för

Arbeta för ett friskt dricksvatten, rena sjöar samt säkerställa människors tillgång till långsiktigt hållbara vattentjänster. Detta sker i, av kommunfullmäktige, fastställda verksamhetsområden. I och med detta ska VA-avdelningen:

- Leverera dricksvatten av god kvalitet till fastigheter inom fastställda verksamhetsområden.
- Ta emot och rena spill- och avloppsvatten från fastigheter, inom fastställda verksamhetsområden, och avleda till recipient (recipient avser de vattendrag där renat avloppsvatten släpps).
- Ta emot och avleda dagvatten från fastigheter samt gatumark och allmän platsmark inom fastställda verksamhetsområden.

Verksamhetsredovisning

Dricksvatten

Av kommunernas invånare är ca 80 % anslutna till verksamhetens vattenförsörjning. Från de 24 vattenverken produceras ca 13 000 m³ rent vatten/dygn. Vattenförsörjningen baseras till största delen på grundvatten, endast två vattenverk använder ytvatten.

Dricksvattnet håller en godkänd och jämn kvalitet och leveranssäkerheten är bra idag men ett åldrat ledningsnät kräver att utbytestakten ökar för att slippa stora driftstörningar i framtiden. Provtagningar och analyser sker enligt Livsmedelsverkets föreskrifter och fastlagda kontrollprogram.

Under året så har säkerhetsarbetet vid dricksvattenanläggningarna fortsatt, med bland annat uppdatering av låsteknik för att säkra skalskyddet. Även HACCP:er (faroanalyser för dricksvatten) hålls uppdaterade.

Arbetet med att utveckla funktionsbeskrivningar, handlingsplaner, risk- och sårbarhetsanalyser vid eventuell olycka samt revidering av skyddsområdesföreskrifter för täktområden kommer prioriteras framåt.

Från Länsstyrelsen har VA-avdelningen beviljats bidragspengar för upprättande av vattenskyddsföreskrifter samt utredning av reservvatten i Sävsjön, Nyhammar och Älvestorp. Projekten startades under våren 2021 och kommer att pågå till hösten 2022.

Under året har förbundet jobbat vidare med uppdraget att hitta en långsiktigt hållbar vattenförsörjning för Lindesberg och Nora enligt program/tidsplan. Utredning har gjorts vid områdena Brunsheden och Uvberget i Ljusnarsbergs kommun. Parallellt har även utredning vid Sandfallet och Grängen i Nora kommun påbörjats. De första resultaten ser positiva ut så utredningarna fortsätter. Projektledarna har avstämningar med styrgruppen löpande.

Ombyggnationen av Finnhyttans vattenverk har fortsatt och maskin- och elinstallationer är färdiga. Kvarstående arbeten är skalskydd och asfaltering. Ytterligare ledningsnätsarbeten krävs dock innan projektet kan avslutas. I samband med ombyggnationen förbereds vattenverket för att kunna ta emot vatten från Ljusnarsbergs nya reservvattentäkt Sundet. Vid Sundet har arkeologiska undersökningar genomförts under sommaren och diskussioner gällande tillgång till marken pågår. Förbundet har även inlett arbetet med att inrätta ett nytt vattenskyddsområde i Sundet.

I Hällefors planeras undersökningarna vid Hedvreten att återupptas, för utredning av reservvatten till Jeppetorps vattenverk. Dessutom har Länsstyrelsen beviljat upp till 700 000 kr i bidragspengar för utredning av Svartälvsåsen norr om Hällefors samhälle, som kan fungera som vattentäkt för Silvergruvan och reservvattentäkt för Jeppetorps vattenverk.

I Löa så har reservoarer anlagts inför bortkoppling av Löa vattenverk genom ledningsdraging till Vasselhyttan. Tryckstegring och anslutning mot befintligt ledningsnät i Löa kvarstår att färdigställas.

I Järnboås pågår fortsatt arbetet med att hitta ny vattentäkt. En brunn har anlagts och provpumpning, som kommer att pågå under minst ett år, inleddes under hösten 2021.

Arbetet med att ta fram en regional vattenförsörjningsplan fortsätter och Länsstyrelsen är den sammanhållande instansen. VA-avdelningen deltar även i Nödvattensamverkan i Örebro län.

Under hösten 2021 kom indikationer på att en bristsituation kan uppstå inom en nära framtid på kloridbaserade fällningskemikalier, vilket används vid några vattenverk samt reningsverken. Kontinuitetsplanering och prioriteringar har genomförts om en bristsituation skulle uppstå och omvärldsläget bevakas.

Spillvatten

Inom verksamhetsområdet finns 26 reningsanläggningar som renar ca 22 000 m³ spillvatten/dygn samt ca 340 pumpstationer. Reningsanläggningarnas uppgift är att rena spillvattnet till godkända gränsvärden, vilket kräver att de är tillförlitliga och ständigt fungerande. Anläggningarna ska drivas optimalt med hänsyn till tekniska, ekonomiska och ekologiska faktorer så att minsta möjliga miljöpåverkan erhålls.

Ombyggnation av Nora reningsverk har fortsatt. Ombyggnationen beräknas kosta ca 163 miljoner och den nya anläggningen tas i drift under hösten 2022.

Projektering inför ombyggnation av Lindesbergs reningsverk har fortsatt och byggstart planeras till 2023 och ansökan om nytt tillstånd enligt Miljöbalken för den nya anläggningen har påbörjats. En kalkyl finns, där kostnaden beräknas till ca 232 miljoner. Förberedande arbeten med intagsledning till reningsverket har påbörjats under våren.

Åtgärdande av gamla reningsanläggningar har fortsatt, men tidsplanen har förskjutits på grund av leverantörbyte. Under våren har reningsanläggningen i Hjulsjö, Hällefors kommun, tagits i drift. Byggnation av reningsanläggning i Yxsjöberg, Ljusnarsbergs kommun, pågår och kommer att tas i drift under hösten.

Planering för ombyggnation av reningsanläggningen i Kloten har fortsatt och ytterligare utredningar om lämplig lokalisering måste till innan byggnation kan ske. Dessutom pågår planering för att Hörkens reningsanläggning ska kunna byggas bort, troligen genom ledningsdraging, kommande år.

Under våren har Avfallsavdelningen aviserat att slam från reningsverken inte längre kan användas för sluttäckning av deponier. Från oktober 2022 måste ny avsättning hittas, vilket kräver stora resurser och kommer att påverka ekonomin.

Ombyggnation av Rya vattenverk har pågått under våren och kommer att färdigställas under hösten 2022 och i samband med projektet utförs omläggning av VA-ledningar vid vattenverket i egen regi för anslutning av reservvattenledningen till Nora. I Älvstorp, Nora, pågår byggnation av tryckstegringsstation.

Ledningsnät

Verksamheten sköter och underhåller ca 173 mil ledningsnät, omfattande vatten-, spillvatten- och dagvattenledningar.

Ledningsnätet kartläggs och utreds med syfte att minska miljöpåverkan på recipient, belastning på reningsverk och minimera antalet översvämningsskadade fastigheter. Inventeringar av felkopplat takvatten, in- och utläckage och dagvatten kopplat på spillvattennätet dokumenteras. En helhetsbedömning som innefattar antal störningar och bräddningar i pumpstationer utgör grunden för att bedöma ledningsnätets status och prioritering görs var insatserna bör genomföras först. I helhetsbedömningen tas även hänsyn till de villkor som Länsstyrelsen ställer. Prioriteringen skrivs in i handlingsplanen "Åtgärdsprogram ledningsnät" och kommuniceras sedan med Samhällsbyggnadsförvaltningen.

För utvecklat arbetssätt med förnyelseplanering så har ledningsnätet i Hällefors inventerats färdigt och inventering i Ljusnarsberg beräknas vara klart under hösten 2022. Inventering av Nora och Lindesberg kommer att påbörjas efter att Ljusnarsberg och Hällefors avslutats.

VA-avdelningen har under våren utökats med ytterligare en anläggare för att klara avdelningens driftuppgifter, beredskap samt för att kunna genomföra fler investeringsprojekt i egen regi.

För att snabbare hitta läckor genom minimerade sökområden fortsätter installationen av flödesmätare på både dricksvatten- och spillvattenledningsnäten. VA-avdelningen håller på att ta fram en prioriterad plan för installation av flödesmätare, vilken färdigställs under hösten 2022.

Del av vattenledningsnätet i Vasselhyttan, Striberg, Ås, Hammarn, Saxhyttefallet och Saxhyttan samt Riggarts, Industriområdet och Djäkens i Kopparberg har luft-vatten-spolats. Luft och vattenspolning kommer fortsätta utföras enligt den spolplan som finns.

I Lindesberg så har projekt Prästbron fortsatt med komplicerade ledningsnätarbeten på spillvattenledningsnätet mellan Omvägen och Svarvarbacken. I projektet har även en kortare sträcka dricksvattenledning (matning till vattentorn) lagts om. Projektet avslutas med byggnation av pumpstationer under 2023.

I Vedeväg har 270 m dricksvatten- och spillvattenledningar lagts om då spillvattenledningen var i akut behov av utbyte. Även utloppsledningen från Vedevägs reningsverk har lagts om. Dessutom har 180 m dricksvatten- och spillvattenledningar i Snickartorpsvägen lagts om i ett samprojekt med Gatuavdelningen.

Till följd av en vattenläcka på Stafettgatan, Lindesberg så har ledningsnätet relinats. Dessutom har 560 m dricksvattenledning i Banvägen lagts om. I Fellingsbro har 620 m dricksvattenledning relinats, från Tallstigen till Västvalla.

Vid Finnhyttans vattenverk har ny dricksvattenledning lagts till Ställdalen. I samband med projektet har ledning till reservvattentäkten i Sundet förberetts.

Planering för framtida etapper pågår, för att kunna bygga bort vattenverken i Ställberg, Mossgruvan, Hörken och Bastkärn för att i stället förse dessa samhällen med vatten från Finnhyttan/Sundet.

I Kopparberg har en omfattande akut åtgärd av en läckande avloppsledning genomförts där 122 m har lagts om. Dessutom byttes dricksvattenledning i samma sträckning.

Under våren drabbades Nora av ett längre dricksvattenavbrott då råvattenledningen till Stribergs vattenverk gick av. Förbundet fick hjälp av närliggande kommuner för att köra vatten

till vattenverket samt lån av nödvattenslöp för att klara av det dagliga behovet av dricksvatten till våra abonnenter medans läckan lagades.

I Nora har ytterligare åtgärder genomförts för att säkra vattenleveransen till Gyttorp, som tidigare varit drabbat av avbrott. Totalt ca 1 300 m dricksvattenledning har lagts, vilket medför att Gyttorp kan försörjas med dricksvatten från två håll.

I Nora har projekt vid Kvarnvägen påbörjats för att minska risken för översvämning på Bryggeriområdet där dagvattenledningen dimensioneras upp och dras om norr om området.

I Hällefors så har etapp ett av omläggning av vatten- och spillvattenledningar i Brandtvägen utförts. I Bredsjö har 60 m dricksvattenledning bytts ut till följd av klagomål.

Investeringar i arbetsmiljön, samt för minskade kostnader över tid, så har inköp gjorts av skyddsbarriärer och manskapsbod som tidigare hyrts.

Covid-19

Avdelningen har fortsatt att anpassa arbetet efter rådande rekommendationer. Den personal som kan arbeta hemifrån. Dessutom har personal som inte kan arbeta hemifrån delats upp i mindre grupper. Kontinuitetsplanering och riskanalyser har genomförts.

Byte av vattenmätare, som tidigare pausats, har återupptagits enligt SWEDAC krav, som är kontrollorganisation för vattenmätarrevisorer.

Miljömålsarbete

De av riksdagen 16 fastställda miljökvalitetsmålen är vägledande för VA-verksamheten. Fortlöpande sker översyn av energiförbrukning, kemikaliehantering, uppföljning av utsläppsmängder och grundvattenkvalitet.

- Uppströmsarbete pågår på ledningsnäten i alla medlemskommuner.
- Flödesmätare byggs in på vatten- och spillvattenledningsnäten.
- Säkerhetsarbete fortsätter inom dricksvattenförsörjningen.
- Uppföljning och revidering av vattenskyddsområden.
- Utbyggnad av allmänt VA inom kommunernas verksamhetsområden.

Lagar och krav

NIS-direktivet trädde i kraft i hela EU under år 2018 och ställer krav på säkerhet i nätverk och informationssystem. NIS-direktivet påverkar Sverige som land och svenska leverantörer av samhällsviktiga tjänster exempelvis vatten och i vissa fall digitala tjänster. Samhällsviktiga tjänster ska arbeta systematiskt och riskbaserat med informationssäkerhet. Incidenter ska rapporteras till MSB. Anmälningssplikten enligt NIS-direktivet är kopplad mot huvudmannskapet, varför endast Lindesbergs kommun måste anmälas till Livsmedelsverket. Checklista för VA-avdelningens ansvar har tagits fram.

I januari 2021 vann ett nytt dricksvattendirektiv laga kraft i EU och bestämmelserna ska nu införas i svensk lagstiftning. Direktivet är ett minimidirektiv som omfattar bland annat krav på rapportering av utläckage av dricksvatten samt riskbedömningar och hantering av risker från vattentäkt och genom hela distributionskedjan till kran i fastighet samt vilka material som får vara i kontakt med dricksvatten. Även antalet parametrar som måste kontrolleras utökas, bland annat med ytterligare PFAS- och hormonstörande ämnen. Dessutom ställs krav på lättillgänglig information till allmänheten. Införlivning i Svensk lagstiftning kommer att ske från 1 januari 2023.

Systematiskt arbete

Som en del av det systematiska arbetet med arbetsmiljö, miljö, kvalitet, säkerhet och brand fortsätter kartläggningen av risker och framtagande av handlingsplaner med åtgärder.

VA-verksamheten fortsätter att utveckla systemen för driftövervakning och kvalitetsledning. Kommunernas hemsida kompletteras kontinuerligt med information om dricksvattenkvalitet och pågående ledningsarbeten.

Framtid och verksamhetsutveckling

Rent dricksvatten, spillvattenrening så att sjukdomar inte sprids och en god vattenmiljö är grundläggande för verksamheten. För att nå miljömålen krävs fler styrmedel och åtgärder. Framtida krav på VA-verksamheten kommer att skärpas ytterligare.

Investerings- och reinvesteringsbehovet är stort. Förnysetakten av ledningsnät och verk behöver ökas och anpassning måste ske till framtida klimatförändringar. En modell för långsiktig ekonomisk planering av VA-verksamheten används. Syftet med modellen är att planera utvecklingen av VA-taxan och det egna kapitalet (VA-fonden). Detta utifrån investeringar i anläggningar och förnyelse av ledningsnäten kommande 15 år, uppdelat i 5-årsperioder för driftfonden. Systemet tar även hänsyn till alla kända driftparametrar under samma tidsperiod.

Inventering av ledningsnätens status måste fortgå. Arbetet med förnyelseplanering av ledningsnätet fortsätter att utvecklas och nya parametrar läggs till.

Verksamheten är i stor utsträckning digitaliserad och utvecklingen fortsätter med fler och mer avancerade system. De viktiga för framtiden är att systemen integreras och samordnas på ett strukturerat sätt.

Arbetet med att öka säkerheten i dricksvattenförsörjningen pågår löpande. För att minska risken för klorresistenta mikroorganismer i dricksvatten installeras UV-ljus som ytterligare säkerhetsbarriärer i vattenverken.

Utredningar kommer att göras på de mindre vattenverken för att om möjligt göra överföringsledningarna från de större produktionsanläggningarna. Detta medför ökad effektivitet i och med att det blir färre anläggningar att driva och underhålla. Även säkerheten höjs då kapaciteten förbättras. Råvattentillgångar ska säkras långsiktigt men även reservvattenfrågan prioriteras. Arbetet med att följa upp föreskrifter för vattenskyddsområden och att utveckla egenkontrollen fortsätter.

För att möta ökade kraven på enskilda avlopp kommer VA-verksamheten sannolikt att få utvidgade verksamhetsområden.

För de mindre spillvattenanläggningarna utreds alternativen överföringsledningarna eller minireningsverk.

Energieffektivisering utreds bland annat inom slamhantering med rötgasanläggningar och eventuellt egen el samt processoptimeringar. Framtida slamhantering måste utredas, då dagens lösning inte är långsiktigt hållbar.

Verksamhetsmål

Verksamhetsmål	Utvärdering	Resultat
Antalet underhållsspolningar ska minska jämfört med 2020, räknat som ett medelvärde under 5 år.	Underlag saknas för att kunna göra en prognos	
Minska utläckaget av dricksvatten. Strävan är att minska skillnaden mellan producerad och debiterad mängd vatten jämfört med 2021. År 2025 ska vattensvinnet vara högst 20 % i respektive kommun.	Underlag saknas för att kunna göra en prognos	
Kadmiumhalten i slammet ska vara sjunkande, räknat som ett medelvärde de 5 senaste åren.	Kadmiumhalten i slammet, räknat som trenden över 5 år, är minskande i slammet från reningsverken i Nora, Frövi, Fellingsbro och Vedevåg. Vid Lindesberg rv är halten oförändrad. Från reningsverken i Ramsberg, Bångbro och Fjällbo är trenden att halterna försämrats. Målet bedöms uppfyllas delvis.	

RESULTATRÄKNING

	Utfall	Utfall
	2022-01-01 2022-08-31*	2021-01-01 --2021-08-31
(Belopp i tkr)		
Verksamhetens intäkter		
Kommunbidrag	212 993	74 096
Konsumtionsintäkter	124 240	118 769
Övriga intäkter	16 821	19 914
Delårsresultat avgiftsfinansierade verksamheter	<u>1 481</u>	<u>-7 670</u>
	355 535	205 109
Verksamhetens kostnader	-345 737	-187 349
Verksamhetens resultat	9 798	17 760
Finansnetto	-19 098	-15 424
Resultat efter finansella poster	-9 300	2 336
Reglering av resultat		
Periodens resultat	-9 300	2 336

* för 2022 innehåller resultaträkningen även investeringar

Förbundet följer den kommunala redovisningslagen och rekommendationer från Rådet för kommunal redovisning (RKR) eller dess företrädare. Samma redovisningsprinciper och beräkningsmetoder har använts i årsredovisningen som i tidigare årsredovisningar med särskilda kommentarer nedan.

Resultaträkning

För 2022 innefattar resultaträkningen för delårsbokslutet även investeringar enligt rekommendationer från revisorer (investeringar ingår sedan tidigare i helårsboksluten)

Löneskuld

Löneskuld som timlön, resersättning m.m. är densamma som vid bokslutet 2021-12-31

Semesterlöneskuld

Semesterlöneskulden avser ej uttagna semesterdagar. Okompenserad övertid och upplupen arbetsgivaravgift på den redovisas tillsammans med semesterlöneskulden som kortfristig skuld. Denna har vid delårsbokslutet ej justerats utan ligger kvar på samma nivå som 2021-12-31 då det annars blir driftpåverkande resultatjustering.

Pensionsskuld

Förbundet har under 2021 bytt pensionsförvaltare till Skandia (Skandikon) och beräknad pensionsskuld kommer från dem.

Avsättning för pensioner värderas enligt RIPS 2017 i enlighet med RKR R10.

Förbundet tillämpar en princip sedan lång tid tillbaka där vi deklarerar och betalar in särskild löneskatt på dels förändringen förmånsbestämda pensionen, dels skulden på premiebestämda pensionen och dels inbetalda pensioner och premier. Den tillämpade principen innebär att förbundet redovisar och betalar särskild löneskatt på pensionsavsättningen till Skatteverket tidigare än vad faktisk deklarationstidpunkt infaller. Av denna anledning har förbundet inte någon särskild löneskatt reserverad på bokförd pensionsavsättning och upplupen ålderspension i balansräkningen. Istället återfinns särskild löneskatt på det underlag som deklarerar in till Skatteverket avseende pensioner för aktuellt räkenskapsår bokförd som en skatteskuld i årsbokslutet.

Anläggningstillgångar

I balansräkningen tas anläggningstillgångar upp till anskaffningsvärde efter avdrag för plan-
enliga avskrivningar. Avskrivningarna sker linjärt, dvs. med lika stort belopp varje år.
En samlad bedömning av nyttjandeperioden för respektive tillgångstyp görs. För tillgångar där
nyttjandeperioden styrs i avtal (t ex leasing) används den planerade verkliga nyttjandeperioden
som avskrivningstid.
Korttidsinventarie med en ekonomisk livslängd på max 3 år och inventarier av mindre värde,
max ett prisbasbelopp, kostnadsförs direkt.

Upplupna intäkter

Denna redovisning för VA och Återvinning baseras på upplupna men ännu ej fakturerad
förbrukning och hämtas från debiteringssystemet Future.

Redovisning av VA-verksamhet

Från och med 2007 krävs att VA-verksamheten särredovisas, huvudsakligen för att se till att av-
giften inte blir för hög med tiden. VA-verksamheten har egen verksamhetskod, vilket innebär att
resultatposter enkelt kan plockas ut. I och med att förbundet inte äger anläggningarna så har
inte verksamheten en egen balansräkning.

Anslutningsavgifter

VA-anslutningsavgifter redovisas som intäkt i resultaträkningen.

Intern redovisning

Personalomkostnadspålägget följer Sveriges Kommuner och Regioners rekommendation.

Moms

För 2022 redovisar förbundet omvänd byggmoms

BALANSRÄKNING

(Belopp i tkr)	2022-08-31	2021-12-31
Tillgångar		
Anläggningstillgångar	3 611	3 888
Omsättningstillgångar		
Kortfristiga fordringar	52 811	107 133
Kassa och bank	<u>8 814</u>	<u>5 140</u>
Summa omsättningstillgångar	61 625	112 273
Summa tillgångar	65 236	116 161
Eget kapital och skulder		
Eget kapital		
Balanserat resultat	0	0
Periodens/årets resultat	<u>-9 300</u>	-4 372
Summa eget kapital	-9 300	-4 372
Långfristiga skulder	0	0
Kortfristiga skulder	74 536	120 533
Summa eget kapital och skulder	65 236	116 161
Poster inom linjen		
Ställda säkerheter	<i>INGA</i>	<i>INGA</i>
Ansvarsförbindelser	<i>INGA</i>	<i>INGA</i>

KASSAFLÖDESANALYS

(Belopp i tkr)	2022-01-01 -- 2022-08-31	2021-01-01 -- 2021-08-31
Rörelseresultat	9 798	17 760
<i>Justering för poster som inte ingår i kassaflödet</i>		
Förlust avyttring inventarier	0	250
Avskrivningar	<u>681</u>	<u>482</u>
	10 479	18 492
Finansnetto	-19 098	-15 424
Kassaflöde från löpande verksamheten före förändring av rörelsekapital	-8 619	3 068
<i>Förändring av rörelsekapital</i>		
Ökning/Minskning av fordringar	54 322	46 118
Ökning/Minskning av korta skulder	<u>-45 998</u>	<u>-26 630</u>
	8 324	19 488
Kassaflöde från den löpande verksamheten	-295	22 556
Investeringsverksamhet		
Förvärv av materiella anläggningstillgångar	<u>-404</u>	<u>0</u>
Kassaflöde från investeringsverksamheten	-404	0
Finansieringsverksamhet		
Reglering av resultat	4 372	-5 411
Förändring av utnyttjad checkräkningskredit	0	0
Förändring av långfristig skuld	<u>0</u>	<u>0</u>
Kassaflöde från finansieringsverksamheten	4 372	-5 411
Ökning/Minskning av likvida medel	3 673	17 145
Likvida medel vid årets början	<u>5 140</u>	<u>-1 753</u>
Likvida medel vid periodens slut	8 813	15 392

DRIFTREDOVISNING

Gemensamma verksamheter

Gemensamt	Utfall 2022-08-31			Budget			Prognos			Avvikelse
	Intäkt	Kostnad	Netto	Intäkt	Kostnad	Netto	Intäkt	Kostnad	Netto	Netto
Direktion	0	361	-361	0	668	-668	0	668	-668	0
Revision	0	155	-155	0	480	-480	0	480	-480	0
Stab	16 642	15 489	1 153	22 416	20 568	1 848	22 416	20 568	1 848	0
Projektenheten	3 806	3 562	244	5 769	5 769	0	5 769	5 769	0	0
Praktikenheten	1 956	2 837	-881	5 070	5 770	-700	5 070	5 770	-700	0
Summa	22 404	22 404	0	33 255	33 255	0	33 255	33 255	0	0

Utfallet följer budget bra på totalen. Projektenhetens tidsredovisning följer budget, praktikenheten vars verksamhet flyttat till respektive kommun, går något över budget.

Avdelning Gata, Park, Idrott (GPI)

Gata

Gata	Utfall 2022-08-31			Budget			Prognos			Avvikelse
	Intäkt	Kostnad	Netto	Intäkt	Kostnad	Netto	Intäkt	Kostnad	Netto	Netto
Gemensamt	11 815	11 815	0	12 081	12 081	0	12 081	12 081	0	0
Hällefors	5 499	6 064	-565	8 207	8 207	0	8 207	10 257	-2 050	-2 050
Lindesberg	18 110	19 556	-1 446	25 342	25 342	0	25 342	28 542	-3 200	-3 200
Ljusnarsberg	3 541	6 319	-2 778	5 138	5 138	0	5 138	7 838	-2 700	-2 700
Nora	6 115	9 222	-3 107	9 078	9 078	0	9 078	12 428	-3 350	-3 350
Summa	45 080	52 976	-7 896	59 846	59 846	0	59 846	71 146	-11 300	-11 300

Generellt: Förutom en vinterbudget som tydligt pekar mot underskott så ser vi prishöjningar på främst energi som orsak till den negativa prognosen. Även prisökningar på drivmedel och andra materialprisökningar påverkar prognosen negativt. Vi tittar och jobbar aktivt med vad vi kan göra för att sänka energikostnaderna.

Hällefors: SBB ser redan nu en ökning för el och bränslekostnader, jämfört med tidigare år och ökar därför prognosen med drygt 1 miljon. Vinterbudgeten räknar vi med att gå över med 1 miljon, p g a ovanligt många snöfall och halkbekämpningstillfällen.

Lindesberg: SBB ser en ökning för el och bränslekostnader, jämfört med tidigare år och ökar därför prognosen med 1,2 miljoner. Vinterbudgeten räknar vi med att gå över med 2 miljoner, p g a ovanligt många snöfall och halkbekämpningstillfällen.

Ljusnarsberg: SBB ser en ökning för el och bränslekostnader, jämfört med tidigare år och ökar därför prognosen med 600 tkr. Vinterbudgeten räknar vi med att gå över med 2,1 miljoner, p g a ovanligt många snöfall och halkbekämpningstillfällen.

Nora: SBB ser en ökning för el och bränslekostnader, jämfört med tidigare år och ökar därför prognosen med 850 tkr. Vinterbudgeten räknar vi med att gå över med 2,5 miljoner, p g a ovanligt många snöfall och halkbekämpningstillfällen.

Park

Park	Utfall 2022-08-31			Budget			Prognos			Avvikelse
	Intäkt	Kostnad	Netto	Intäkt	Kostnad	Netto	Intäkt	Kostnad	Netto	Netto
Gemensamt	4 240	4 240	0	5 911	5 911	0	5 911	5 911	0	0
Hällefors	2 564	2 465	99	3 418	3 418	0	3 418	3 418	0	0
Lindesberg	9 206	9 333	-127	11 916	11 916	0	11 916	12 116	-200	-200
Ljusnarsberg	2 143	2 034	109	2 923	2 923	0	2 923	2 923	0	0
Nora	4 493	4 029	464	5 665	5 665	0	5 665	5 665	0	0
Summa	22 646	22 101	545	29 833	29 833	0	29 833	30 033	-200	-200

Hällefors: Enligt plan, räknar med att hålla budgeten.

Lindesberg: Riskträd på parkmark, samt ökade drivmedelskostnader har gett höga kostnader. Räknar med att hamna 200 tkr över budget.

Ljusnarsberg: Prognos enligt budget.

Nora: Prognos enligt budget.

Idrott

Idrott	Utfall 2022-08-31			Budget			Prognos			Avvikelse
	Intäkt	Kostnad	Netto	Intäkt	Kostnad	Netto	Intäkt	Kostnad	Netto	Netto
Gemensamt	1 843	1 843	0	2 446	2 446	0	2 446	2 446	0	0
Hällefors	169	118	51	252	252	0	252	252	0	0
Lindesberg	9 394	9 751	-357	13 346	13 346	0	13 346	14 046	-700	-700
Ljusnarsberg	439	427	12	718	718	0	718	718	0	0
Nora	1 129	1 288	-159	1 693	1 693	0	1 693	1 943	-250	-250
Summa	12 974	13 427	-453	18 455	18 455	0	18 455	19 405	-950	-950

Hällefors: Räknar med att hålla budget.

Lindesberg: Dyrare el- och bränslekostnader, jämfört med 2021. Vi väljer därför att öka kostnaderna i prognosen med 700 tkr.

Ljusnarsberg: Räknar med att hålla budget.

Nora: Högre elkostnader än budgeterat, prognos 250 tkr över budget.

Avdelning Lokal- och Miljöservice (LMS)

Lokalvård	Utfall 2022-08-31			Budget			Prognos			Avvikelse
	Intäkt	Kostnad	Netto	Intäkt	Kostnad	Netto	Intäkt	Kostnad	Netto	Netto
Gemensamt	2 432	2 432	0	3 651	3 651	0	3 651	3 651	0	0
Hällefors	5 645	5 583	62	8 177	8 177	0	8 177	8 177	0	0
Lindesberg	16 283	17 882	-1 599	25 910	25 910	0	25 910	26 410	-500	-500
Ljusnarsberg	2 346	2 544	-198	3 708	3 708	0	3 708	3 958	-250	-250
Nora	6 991	6 754	237	10 094	10 094	0	10 094	10 094	0	0
Summa	33 697	35 195	-1 498	51 540	51 540	0	51 540	52 290	-750	-750

Gemensamt: Har generellt köpt på mer material då det finns en viss oro för högre priser och materialbrist framöver. Prognosen visar på visst underskott i Lindesberg och Ljusnarsberg

Hällefors: Något högre kostnader p g a större inköp av material då vi är oroliga för prisökningar och materialbrist, prognosen dock oförändrad.

Lindesberg: Ännu ej komplett fakturerade intäkter samt ökade kostnader på material ("bunkrat") samt vikarier. Prognosen tyder på underskott med 500tkr.

Ljusnarsberg: Köpt på oss extra material då vi är oroliga för materialbrist och prisökningar, även reparation av maskiner samt inköp av ny maskin påverkar utfall och prognos till -250tkr.

Nora: Lägre kostnader då vi ännu ej köpt in budgeterade maskiner samt har kvar förbrukningsmaterial sedan tidigare. Prognosen lämnas oförändrad.

Avdelning Avfall och Återvinning

Återvinning	Utfall 2022-08-31			Budget			Prognos			Avvikelse
	Intäkt	Kostnad	Netto	Intäkt	Kostnad	Netto	Intäkt	Kostnad	Netto	Netto
Gemensamt	8 200	8 200	0	12 126	12 126	0	12 126	12 126	0	0
Hällefors	6 193	6 568	-375	8 920	9 420	-500	8 920	9 775	-855	-355
Lindesberg	17 831	17 007	824	26 810	26 310	500	26 810	27 120	-310	-810
Ljusnarsberg	5 431	5 349	82	7 785	7 685	100	7 785	7 945	-160	-260
Nora	7 562	8 011	-449	11 155	11 155	0	11 155	11 815	-660	-660
Summa	45 217	45 135	82	66 796	66 696	100	66 796	68 781	-1 985	-2 085

Generellt: Den total prognosen för Avfall höjs till 2 085tkr mer än budgeterat p g a ökade energi- och drivmedelskostnader.

Hällefors: Prognosen för kostnaderna regleras till 355tkr högre än budgeterat p g a ökade drivmedelskostnader 285tkr samt energikostnader 70tkr.

Lindesberg: Intäktssidan går enligt budget. Kostnadssidan går under budget p g a ej upparbetade kostnader som kommer att förbrukas under året.

Prognosen för kostnaderna regleras till 810tkr högre än budgeterat p g a ökade drivmedelskostnader 735tkr samt energikostnader 75tkr.

Ljusnarsberg: Prognosen för kostnaderna regleras till 260tkr högre än budgeterat p g a ökade drivmedelskostnader 205tkr samt energikostnader 55tkr.

Nora: Prognosen för kostnaderna regleras till 660tkr högre än budgeterat p g a ökade entreprenad - och drivmedelskostnader 560tkr samt energikostnader 100tkr.

Avdelningen Vatten och Avlopp (VA)

VA	Utfall 2022-08-31			Budget			Prognos			Avvikelse
	Intäkt	Kostnad	Netto	Intäkt	Kostnad	Netto	Intäkt	Kostnad	Netto	Netto
Gemensamt	18 186	18 186	0	26 899	26 899	0	26 899	26 899	0	0
Hällefors	15 662	14 682	980	22 935	22 435	500	23 385	24 965	-1 580	-2 080
Lindesberg	39 640	38 751	889	60 179	55 879	4 300	60 179	60 829	-650	-4 950
Ljusnarsberg	14 682	16 718	-2 036	21 800	21 350	450	21 800	25 750	-3 950	-4 400
Nora	20 308	21 704	-1 396	31 785	31 985	-200	31 385	34 785	-3 400	-3 200
Summa	108 478	110 041	-1 563	163 598	158 548	5 050	163 648	173 228	-9 580	-14 630

Generellt: Den total prognosen för VA höjs med 14 630tkr mer än budgeterat p g a ökade energi- och drivmedelskostnader samt reglering av intäkter.

Hällefors: Intäktssidan visar ett litet överskott p g a bidrag från Länsstyrelsen för inledande grundvattenundersökningar i Svartälvsåsen kopplat till reservvattenutredningen. Kostnadssidan visar ökade energikostnader men totala utfallet har något mindre kostnader än budgeterat p g a entreprenad- och materialkostnader som kommer förbrukas i slutet av året.

Prognosen för intäkterna regleras till 450tkr högre än budgeterat p g a bidrag från Länsstyrelsen för Svartälvsåsen. Prognosen för kostnaderna regleras till 2 530tkr högre än budgeterat p g a ökade drivmedelkostnader 130tkr samt energikostnader 2 400tkr.

Lindesberg: Intäktssidan visar ett litet underskott p g a minskad förbrukning av vatten. Kostnadssidan går över budget främst p g a ökande energikostnader.

Prognosen för kostnaderna regleras till 4 950kr högre än budgeterat p g a ökade drivmedelkostnader 450tkr samt energikostnader 4 500tkr.

Ljusnarsberg: Intäktssidan går enligt budget. Kostnadssidan går över budget främst p g a ökade energikostnader samt p g a akuta åtgärder av läcka på Kata Dahlströms väg.

Prognosen för kostnaderna regleras till 4 400tkr högre än budgeterat p g a ökade drivmedelkostnader 100tkr samt energikostnader 4 300tkr.

Nora: Intäktssidan visar ett underskott p g a minskad förbrukning av vatten och mindre anslutningsavgifter än budgeterat. Kostnadssidan går över främst p g a ökade energikostnader.

Prognosen för intäkterna regleras med 400tkr lägre än budgeterat p g a minskad förbrukning. Prognosen för kostnaderna regleras till 2 800tkr högre än budgeterat p g a ökade drivmedelkostnader 200tkr samt energikostnader 2 600tkr.

INVESTERINGSREDOVISNING

Avdelning Gata/Park/Idrott

Gata

Investeringsredovisning	Utgifter sedan projektens start		Varav: årets investeringar			Kommentar
	Total budget	Ack. utfall	Budget 2022	Utfall 220831	Prognos 220831	
Hällefors kommun			9 800	145	8 800	
Tillgänglighetsanpassning/Trafiksäkerhetsåtgärder			800	0	800	Postvägen, arbetet pågår.
Tak på befintliga sandfickor			300	21	300	Sökt bygglov.
Ombyggnad/Beläggningsarbete			4 500	0	4 500	Pågår enligt plan.
Broar reinvestering			1 000	113	1 000	Arbete pågår. Bytt överbyggnad på träbro i Grythyttan.
Reinvestering väg och gatubelysning			2 200	11	2 200	Pågår enligt plan.
Kringåtgärder GC-väg HFS-GHN			1 000	0	0	Vi hade ej dessa i våra äskningar, inväntar beslut från kommunen.
Lindesbergs kommun	0	0	26 589	14 919	23 264	
Reinv. Underhåll gator och vägar (90084)			4 700	3 230	4 700	Pågår enligt plan
Reinv trafik och tillgänglighet (90080)			1 000	0	1 000	Planering pågår
Reinv väg och gatubelysning (90083)			4 581	2 543	4 581	Pågår. Ombudgeterat 2381 tkr från fg år
Sandfickor (93533)			453	5	453	Pågår
Reinv vägbelysning Ramsberg (90087)			1 725	318		Pågår. Ombudgeterat 725 tkr från fg år
Västra Loppholmsbron (90086)			12 530	8 823	12 530	Renovering av befintliga broar efter besiktningar
Reinvesteringar broar/vägtrummor			1 000	62	1 000	Pågår enl plan
Kullgatan (90112)			600	1	600	Pågår enl plan
Tillväxt	0	0	2 340	3 967	3 500	
Vändplan Guldsmedshyttan (90064)				1 181		Pågår återställning
Exploateringsmark Frövi (90071)			2 340	2 237	3 500	Byggstart under hösten
Torphyttan (90076)				549		
Banvägen				98		GC-väg
Ljusnarsbergs kommun	0	0	8 701	3 906	6 358	
Reinvestering väg och Trafiksäkerhetsåtgärder/Tillgänglighetsanpassningar			1 156	921	1 000	Ombudgeterat 156 tkr. Pågår
Investering väg och gatubelysning			586	0	586	Ombudgeterat 86 tkr från fg år. Stålldalsvägen GC-väg
Beläggningsarbeten				980	980	Klart
Upprustning av broar			1 592	766	1 592	Pågår. Ombudgeterat 92 tkr från fg år
Bro Högfors			2 000	277	2 000	Broinspektioner beställda
Sandfickor med tak			3 167	958		Arbetet utfört, inväntar de sista fakturorna
			200	4	200	Arbete pågår. Tak sandficka Högfors
Nora kommun	0	0	30 717	3 632	10 152	
Ombyggnad gator och beläggningsarbete (92510)			4 000	1 722	4 000	Pågår
Dagvattenhantering efter VA-arbeten (90528)			200	0	200	Planeras tillsammans med beläggning
Reinvestering väg och gatubelysning (92514)			3 302	1 298	3 302	Pågår. 1402 tkr ombudgeterat från fg år
Renovering Broar (92520)			1 000	473	1 000	GC-bro Gytterp pågår
Tak på bef sandfickor (92538)			200	2	200	Befintliga sandfickor kompletteras med tak. Pågår
Trafiksäkerhets- och tillgänglighetsåtgärder (92511)			800	0	800	Bergslagsg./Heimdalsv. utfört, inväntar fakturor
Belysning i Dalkarlsberg			250	0	250	Komplettering från kommunen
Bro Hagby och Sågbladsdammen			20 965	137	400	Trafikutredning Sågbladsdammen påbörjas till hösten

Park

Investeringsredovisning	Utgifter sedan projektens start		Varav: årets investeringar			Kommentar
	Total budget	Ack. utfall	Budget 2022	Utfall 220831	Prognos 220831	
Hällefors kommun	0	0	900	541	735	
Allé RV 63			250	296	300	Utfört enligt plan.
Allmänna planteringar, parkutrustning			230	193	193	Ej utfört enligt planering.
Fontän Torget Grythyttan			200	10	200	Inväntar offerter.
Torget Hfs utredning			150	0	0	Inväntar detaljplan/utredning
Ny lekplats/lekplats			70	42	42	Kompletteringar utförda på befintliga lekplatser.
Lindesbergs kommun			2 393	307	0	
Lekplatser (90056)			793	262		Kompletteringar på befintliga lekplatser
Flugparken etapp 3 (90108)			1 000	0	0	Kommer ej utföras
Träd, plantering och möblering (93044)			600	45		Renovering av tre portaler vid Kyrkberget
Ljusnarsbergs kommun	0	0	279	30	0	
Lekplatser			120	25		Kompletteringar på befintliga lekplatser. Ombudgerat 60 tkr från fg år
Parkutrustning och planteringar			139	1		Ombudgerat 39 tkr från fg år
Pollineringsprojekt			20	4		Pågår
Nora kommun	0	0	340	84	349	
Parkutrustning och planteringar (92551)			280	15	280	Beställt växter
Lekplatser			60	69	69	Kompletteringar på bef lekplatser

Idrott

Investeringsredovisning	Utgifter sedan projektens start		Varav: årets investeringar			Kommentar
	Total budget	Ack. utfall	Budget 2022	Utfall 220831	Prognos 220831	
Hällefors kommun	0	0	50	0	50	
Badplatser			50	0	50	Ej utfört, inget behov under 2022.
Lindesbergs kommun	0	0	3 095	550	1 400	
Fellingsbrobadet bassängtäckning, reningsanläggning (93544)			1 200	13		Upphandling pågår, utförs om anbud kommer in
Ny gångbro vid Fritidsbyn			495		0	Detaljplanen ej klar, kommer ej genomföras 2022
Idrott Reinvesteringar (93543)			1 400	0	1 400	Följer plan
Råssvallen				149		Ingår i Projekt 93543.
Naturbad				73		Ingår i Projekt 93543.
Fritidsbyn				0		Ingår i Projekt 93543.
Vedevåg IP				31		Ingår i Projekt 93543.
Fellingsbro IP				203		Ingår i Projekt 93543.
Frövi Elljusspår				81		Ingår i Projekt 93543.
Akut underhåll				0		Ingår i Projekt 93543.
Ljusnarsbergs kommun	0	0	641	152	601	
Olovsvallen, fotbollsmål			25	23	23	Klart
Olovsvallen, nya yttskikt i våtutrymme			100	9	100	Pågår enligt plan
Hörkens badpaviljong, golv			50	0	50	Kommer inte genomföras 2022
Elljusspår, nytt spårmaterial			183	0	183	Klart, väntar på fakturor
Djäkens bad, byta panel på badpaviljong			100	0	100	Pågår enligt plan
Olovsvallen, ommålning hockeysarg			25	0	25	Pågår enligt plan
Byte belysning, Kopparbergs elljusspår			158	120	120	Klart
Nora kommun	0	0	0	5 154	0	
Norvalla IP				332		Utföres enl plan
Konstgräs Karlsängsskolan				5 154		Utföres enl plan

Avdelning Avfall och Återvinning

Investeringsredovisning	Utgifter sedan projektens start		Varav: årets investeringar			Kommentar
	Total budget	Ack. utfall	Budget 2022	Utfall 220831	Prognos 220831	
Hällefors kommun						
Lindesbergs kommun	39 500	162	1 385	47	100	Utredning av placering pågår. Önskar ombudgetering till 2023.
Återvinningscentral (91052)	39 500	162	1 385	47	100	
Ljusnarsbergs kommun						
Nora kommun						

Avdelning Vatten och Avlopp

Investeringsredovisning	Utgifter sedan projektens start		Varav: årets investeringar			Kommentar
	Total budget	Ack. utfall	Budget 2022	Utfall 220831	Prognos 220831	
Hällefors kommun	21 944	17 632	15 079	5 084	15 079	
Sikfors Överföringsledning	7 000	6 907	347	255	347	Återställning. Pågår, snart klart.
Brantvägen			500	492	500	Projektering klart. Budget 500tkr från Mindre ledningsarbeten.
Kvalitetshöjande åtgärder			1 096	32	1 096	Redovisas för kommunen när projekten är klara i slutet av året. Budget 1 096tkr från Mindre ledningsarbeten.
Hjulsjö mini Rv Hällefors	7 444	4 810	6 136	3 502	6 136	Pågår. Budget 3 000tkr från Mindre ledningsarbeten och 1 000tkr från Mindre VA-anläggningar. (2 136tkr ombudgeterat från 2021)
Garage Fjällbo			3 500	33	3 500	Planerad byggstart i höst.
Älvestorps RV	7 500	5 914	3 500	770	3 500	Föreläggande. Nytt minireningsverk. Utökning av projektet, ytterligare två minireningsverk byggs bort. Pågår. Budget 2 000tkr från Mindre VA-anläggningar och 1 500tkr från Mindre ledningsarbeten.

Investeringsredovisning	Utgifter sedan projektets start		Varav: årets investeringar			Kommentar
	Total budget	Ack. utfall	Budget 2022	Utfall 220831	Prognos 220831	
Lindesbergs kommun	330 889	85 319	108 689	40 571	74 636	
Frövi industriområde			18 300	0	2 000	Projektering pågår. Önskar ombudgetering till 2023.
Dagvattenledning Skolgatan (91027)			3 000	52	2 000	Pågår. Önskar ombudgetering till 2023. Budget 1 000tkr från Mindre ledningsarbeten och 2 000tkr från Kristinavägen.
VA-förnyelse Kristinav Lindesberg (91057)	500	522	110	132	150	Projektering. VA och gata. Budgeten på 2 000tkr för 2022 ombudgeteras till Dagvattenledning Skolgatan.
Tivoliplan-Gröna bron etapp 2 (91061)	1 500	2 078	500	10	500	Pågår. Budget 500tkr från Mindre ledningsarbeten.
Snickartorpsvägen (91053)			1 000	1 146	1 200	Pågår. Höjd prognos pga ökade kostnader. Budget 1 000tkr från Mindre ledningsarbeten.
Gusselby verksamhetsområde (91056)	3 000	843	2 776	619	2 776	Pågår.
Överföringsled. Löa-Vasselhyttan (91028)	9 500	7 985	1 622	107	1 622	Överföringsledning från Vasselhyttans VV till Löa, för att bygga bort Löa VV. Pågår. Budget 1 500tkr från Mindre ledningsarbeten. (122tkr ombudgeterade från 2021).
Kvalitetshöjande åtgärder (91060)			2 000	387	2 000	Redovisas för kommunen när projekten är klara i slutet av året. Budget 2 000tkr från Mindre ledningsarbeten.
Ombyggnad Lindesbergs RV (91029)	232 000	9 865	26 375	9 865	20 000	Pågår. Önskar ombudgetering till 2023.
Banvägen etapp 2 Lindesberg	3 000	4 905	2 857	4 762	3 400	Pågår. Extra utgifter pga omhändertagande av koltjära.
Pumpstationer Lindesberg (91037)	3 869	3 514		65	374	Pågår. Upprustning av befintliga VA-anläggningar.
Reservvattenledning Linde-Nora etapp 3o4 (91016)	38 000	35 780	15 000	14 164	19 000	Reservvattenledning. Pågår, prognosen höjs med 4 000tkr pga ökade kostnader för tryckstegringsstation. Kostnaderna fördelas mellan Nora och Lindesberg.
Loddammen (91051)	520		520	55	65	Önskar ombudgetering till 2023 pga för få anbud. Projektet finansieras av budget från Torphyttan (20%) och bidrag från Länsstyrelsen (80%). (Total budget 2 600tkr).
Torphyttan (91023)			6 500	251	500	Projektering. Utförs förmodligen 2023 beroende på detaljplaneprocessen, önskar ombudgetering till 2023.
Kloten mini RV Lindesberg	9 500	187	9 380	67	300	Önskar ombudgetering till 2023 pga problem med miljötillståndsprocessen. Budget 6 000tkr från Mindre VA-anläggningar. (3 380tkr ombudgeterade från 2021).
Prästbron etapp 2 (91049)	7 500	6 521	4 053	3 074	4 053	Pågår. Budget 1 000tkr från Mindre ledningsarbeten. (3 053tkr ombudgeterade från 2021).
Rya VV Utbyggnad/renovering	22 000	13 119	14 696	5 815	14 696	Pågår.
Ljusnarsbergs kommun	19 100	12 933	16 212	5 085	10 337	
Ledning Ställdalen - Högfors etapp 3	7 000	996	6 075	71	200	Önskar ombudgetering till 2023 pga markägarfrågor.
Kvalitetshöjande åtgärder			500	50	500	Redovisas för kommunen när projekten är klara i slutet av året. Budget 500tkr från Mindre ledningsarbeten.
Huvudspilledning Vårdcentr-Kopparb etapp 5-9 Silverhöjden			1 000	123	1 000	Pågår. 1 000tkr ombudgeteras till Silverhöjden.
			1 000	118	1 000	Pågår. Budget 1 000tkr kommer från Huvudspilledning Vårdcentralen-Kopparberg.
Yxsjöberg mini Rv	7 000	4 544	5 724	3 268	5 724	Pågår. Budget 2 500tkr från Reservvatten Sundet och 500tkr från Mindre VA-anläggningar (2 724tkr är ombudgetering från 2021).
Reservvatten Sundet etapp 2	5 100	7 393	1 913	1 455	1 913	Pågår. Ledningsdragning till nya vattentäkten. 2022:s budget 2 500tkr ombudgeteras till Yxsjöbergs mini RV. (1 913tkr är ombudgetering från 2021).
Nora kommun	189 875	172 336	83 350	57 264	83 775	
Kvalitetshöjande åtgärder (92602)			500	14	600	Redovisas för kommunen när projekten är klara i slutet av året. Budget 500tkr från Mindre ledningsarbeten.
Sindergränd Nora (92602)	4 100	3 520	100	772	800	Återställning. Budget 100tkr från Mindre ledningsarbeten.
Esstorp tryckreducering (92602)			1 100	5	1 300	Pågår. Budget 1 100tkr från Mindre ledningsarbeten.
Hitorpsvägen-Pershyttan VA			15 000	1 250	1 250	Under utredning. Projektet beräknas fortsätta 2023 med ny budget. 2 000tkr fördelas till reservvattenledningen och 11 725tkr fördelas till Nora RV.
Rundmatning Svinamotarbacken-Gyttorp (92602)			3 300	2 369	2 700	Pågår. Budget 3 300tkr från Mindre ledningsarbeten.
Stensnäs			500	8	500	Projektering, budgetmedel beslutat av KF.
ICA-rondellen			3 000	174	3 000	Pågår. Budgetmedel beslutat av KF.
Nora RV (92600)	163 775	147 815	48 300	44 075	60 075	Byggnation pågår. Ökad budget med 11 725 000tkr från Hitorpsvägen-Pershyttan VA.
Mindre VA-anläggningar (92606)			800	0	800	
VA-ledn Nora-Linde Etapp 3o4 (92609)	22 000	21 001	10 750	8 597	12 750	Pågår, prognosen höjs med 2 000tkr pga ökade kostnader för tryckstegringsstation. Kostnaderna fördelas mellan Nora och Lindesberg.

FÖRKORTNINGAR

<p>Anläggningstillgångar Tillgångar avsedda för stadigvarande innehav.</p> <p>app Applikationsprogram som kan laddas ned till ex vis mobiltelefon.</p> <p>APT Arbetsplatsträff, regelbundet möte för information och dialog mellan medarbetare och chef.</p> <p>Avgiftsfinansierad verksamhet Verksamhet som helt finansieras genom taxa som betalas av abonnenter.</p> <p>Avskrivningar Planmässig nedsättning av anläggningstillgångars värde.</p> <p>Balansräkning Visar vilka tillgångar som finns den 31 augusti. Balansräkningen visar hur tillgångarna har finansierats, med skulder och eget kapital.</p> <p>Eget kapital Eget kapital består av ingående eget kapital och årets resultat (över-/underskott).</p> <p>e-tjänst Elektronisk tjänst som används för att utträta ärenden hos företag eller myndighet via mobiltelefon eller dator.</p> <p>Förutbetalda intäkter Intäkter erhållna före augusti men som avser efter augusti (skuld).</p> <p>Förutbetalda kostnader Kostnader betalda före augusti men som avser efter augusti</p> <p>HR Human Resources - Personalenhet.</p> <p>Kapitalkostnader Internränta och avskrivningar.</p> <p>Kassaflödesanalys Visar inbetalningar och utbetalningar under en vald period.</p> <p>KNÖL Kommunerna i norra Örebro län.</p>	<p>Kortfristiga skulder Lån och skulder som förfaller inom ett år från bokslutdagen</p> <p>Långfristiga skulder Skulder som har längre löptid än ett år från bokslutsdagen.</p> <p>NKI Nöjd-Kund-Index.</p> <p>NSI-direktiv (Network and Information Security) ställer krav på säkerhet i nätverk och informationssystem. Trädde i kraft 2018 i hela EU.</p> <p>Omsättningstillgångar Tillgångar avsedda att omsättas inom ett år.</p> <p>Partneringsavtal Strukturerad samverkansform där nyckelaktörer samarbetar för projektets bästa i öppen dialog och transparent arbetsmiljö. Partnering bygger på fullständig ärlighet och öppenhet mellan parterna.</p> <p>Resultaträkning Visar periodens resultat. Periodens intäkter minus periodens kostnader inkl avskrivningar utgör förändringen av eget kapital.</p> <p>Skattefinansierad verksamhet Verksamhet som finansieras genom driftbidrag från medlemskommunerna.</p> <p>SKR Sveriges Kommuner och Regioner.</p> <p>SMS-tjänst Short Message System, tjänst för korta textmeddelanden som sänds mellan mobiltelefoner.</p> <p>Tillgångar Består av omsättningstillgångar och anläggningstillgångar.</p> <p>Upplupna intäkter Intäkter erhållna efter augusti men som avser efter augusti (fordran)</p> <p>Upplupna kostnader Kostnader betalda efter augusti men som avser före augusti (skuld).</p>
--	--



SAMHÄLLSBYGGNAD BERGSLAGEN

Organisationsnr: 222 000-1487
Box 144, 713 23 NORA

Tel: växel 0587-55 00 00
Servicecenter 0587-55 00 40

E-post: forbund@sbergslagen.se