



## INNEHÅLLSFÖRTECKNING

### **DEL 1 INLEDNING OCH SAMMANFATTNING**

BILD 4-5 INLEDNING

BILD 6-7 SAMMANFATTNING

### **DEL 2 FOLKMÄNGDENS UTVECKLING**

BILD 9 FOLKMÄNGDENS UTVECKLING

BILD 10 FOLKMÄNGDENS UTVECKLINGSTAKT

BILD 11 FÖRSÖRJNINGSBÖRDA

BILD 12 FÖDDA, DÖDA OCH FÖDELSEÖVERSKOTT

BILD 13 IN- OCH UTFLYTTNING SAMT FLYTTNETTO

BILD 14 FLYTTNETTO OCH FÖDELSEÖVERSKOTT

### **DEL 3 DEMOGRAFISKA EFFEKTER**

BILD 16 BEFOLKNINGENS SAMMANSÄTTNING EFT.

ÅLDER

BILD 17 FÖRÄNDRING I ÅLDERSSTRUKTUREN

BILD 18 GENOMSNITTSÅLDER

BILD 19 UTVECKLING AV ANTALET BARN

BILD 20 UTVECKLING AV ANTALET UNGDOMAR

BILD 21 UTVECKLING AV ANTALET VUXNA

BILD 22 UTVECKLING AV ANTALET ÄLDRE

### **DEL 4 BAKGRUND OCH ANTAGANDEN**

BILD 24 BAKGRUND OCH ANTAGANDEN

BILD 25 FOLKMÄNGDENS ÅLDERSSTRUKTUR

BILD 26 ANTAL MÄN OCH KVINNOR

BILD 27 KVINNORS FRUKTSAMHET I OLIKA ÅLDRAR

BILD 28 FRUKTSAMHETENS UTVECKLING ÖVER TID

BILD 29 IN- OCH UTFLYTTNING

BILD 30 FLYTTARNA OCH ÅLDERSSTRUKTUREN

BILD 31 INVÅNARNAS BENÄGENHET ATT FLYTTA

BILD 32 KVINNORS BENÄGENHET ATT FLYTTA

BILD 33 MÄNS BENÄGENHET ATT FLYTTA

### **DEL 5 METOD**

BILD 35-36 METODBESKRIVNING

### **TABELLBILAGA**

BILD 38-39 FOLKMÄNGD EFTER ÅLDERSKLASS

Del 1

INLEDNING OCH  
SAMMANFATTNING

## INLEDNING

*Hitta mer statistik om dödlighet i Sveriges kommuner på <https://studios.statisticon.se/dodlighet>*

Enligt SCB:s befolkningsregister uppgick Sveriges folkmängd till 10 521 556 personer den 31 december 2022. Det motsvarar en ökning på 69 000 personer under året, knappa 4 000 färre än år 2021. Ökningen består till drygt 80% av utrikes flyttnetto samt återstående knappa 20% av födelseöverskott.

Den ökade rörligheten som uppstod till följd av pandemin kvarstår även under 2022. I viss utsträckning sker återflyttar bland de som lämnade större städer under pandemin samtidigt som rörligheten ut från stora städer fortfarande finns kvar. Behovet av att arbeta på distans för vissa

yrkesgrupper skapade förändrade önskemål på boendet vilket ledde till ökade inrikes flyttströmmar. I många kommuner ökade bostadspriserna kraftigt under pandemin, vilket också innebar en förändring av inflyttarnas sammansättning. Nu syns dock en tydlig återgång i bostadspriserna.

Även utrikes flyttströmmar förändrades under pandemiåren. Under normala år driver utrikes inflyttning en stor del av befolkningsökningen i Sverige, men denna minskade under 2020. Under 2021 syntes dock en återhämtning som fortsatt och ökat under 2022, även om nivåerna fortfarande är lägre än före pandemin.

Huruvida förändringar i flyttmönster till följd av pandemin kommer att bestå är i dagsläget osäkert och kan relateras till utvecklingen på arbetsmarknaden, kommer exempelvis möjligheten att till stor del arbeta på distans finnas kvar om några år? Även det ekonomiska läget påverkar människors rörlighet.

## INLEDNING (forts.)

För att förstå - och kunna använda - utfallet av en befolkningsprognos är det viktigt att känna till hur den görs och vilka faktorer som tas i beaktan.

Den prognosmodell som används bygger på en så kallad kohort-komponentmetod. Enkelt förklarat innebär metoden att vi för varje år under prognosperioden ökar kommuninvånarnas ålder med ett år i taget, lägger till antalet födda och inflyttade och drar bort antalet avlidna och utflyttade. Detta görs för både män och kvinnor uppdelat på samtliga åldrar mellan 0-100 år.

I en enkel formel kan vi uttrycka detta för hela folkmängden år 2023 med:

$$B(2023) = B(2022) + F(2023) - D(2023) + I(2023) - U(2023)$$

Här är  $B(2023)$  folkmängden vid årets slut år 2023 och  $B(2022)$  folkmängden år 2022.

$F(t)$  är antalet födda,  $D(t)$  är antalet avlidna,  $I(t)$  antalet inflyttade och  $U(t)$  är antalet utflyttade.

I modellen är endast en sak säker; alla som överlever från ett år till nästa blir ett år äldre. De övriga komponenterna (födda, döda, in- och utflyttade) är osäkra och skattas via statistiska metoder. Störst antalsmässig osäkerhet finns som regel bland flyttningarna i åldersgruppen 18-24 år. För dessa åldrar är det generellt sett svårast att göra bra förutsägelser.

## SAMMANFATTNING

*Statistiken avseende 2022 är officiell folkmängd enligt SCB. På grund av justeringar som myndigheten gör överensstämmer inte alltid summan av angivna förändringar exakt med den totala förändringen i folkmängd. Kontakta SCB för vidare information.*

### **Befolkningsutvecklingen 2022**

Under 2022 minskade folkmängden i Nora kommun med 20 personer, från 10 721 till 10 701 invånare. Orsaken till den minskade befolkningen var ett flyttnetto på 2 personer och ett födelsenetto på -27 personer.

Under året flyttade 585 personer till Nora, vilket var färre än 2021. Antalet personer som flyttade från kommunen ökade med 14 personer jämfört med året innan, från 569 till 583. Flyttnettot (antalet inflyttade minus utflyttade) under 2022 var således 2 personer.

Det föddes 93 barn under 2022, 3 fler än 2021. Antalet personer som avled var 120 vilket är 12 färre än året innan. Sammantaget ger detta ett födelsenetto (antalet födda minus döda) under året på -27 personer.

### **Befolkningens förväntade utveckling 2023-2033**

Under prognosperioden 2022 -2033 kommer folkmängden i Nora kommun att öka med 663 invånare, från 10 701 till 11 364 personer.

Flyttnettot förväntas bli i genomsnitt 120 personer per år och födelsenettet -60 personer per år. Totalt ger detta en förändring med 60 personer per år.

Antalet inflyttade beräknas bli i genomsnitt 696 personer per år medan antalet utflyttade skattas till 576 personer. Detta ger ett årligt flyttnetto på 120 personer för varje år under prognosperioden.

Antalet barn som föds förväntas vara 82 per år i genomsnitt under prognosperioden medan antalet avlidna skattas till 142 personer. Detta medför en befolkningsförändring med -60 personer per år.

## SAMMANFATTNING (forts.)

I tabellen sammanfattas befolkningens utveckling över tid avseende folkmängd och förändringskomponenter.

Uppgifterna för 2023 och framåt är prognostiserade värden.

### Folkmängd och förändringskomponenter i Nora kommun

	1980	1990	2000	2022	2023	2033
Födda	132	140	102	93	88	90
Döda	117	129	136	120	123	155
Födelseöverskott	15	11	-34	-27	-35	-65
Inflyttade	483	533	619	585	546	743
Utflyttade	385	396	543	583	592	600
Flyttnetto	98	137	76	2	-46	144
Folkökning	113	148	42	-25	-81	79
Folkmängd	10 211	10 516	10 465	10 701	10 620	11 364

### Bostadsbyggnadsprognos för Nora kommun

	2024	2025	2026	2027	2028	2029	2030	2031	2032	2033	Totalt
Småhus/radhus	2	2	27	9	46	27	30	17	17	27	204
Flerbostadshus	0	0	0	17	8	49	27	41	23	5	170
Äldreboende	0	0	0	7	5	10	5	0	0	0	27
Totalt	2	2	27	33	59	86	62	58	40	32	401

## Del 2

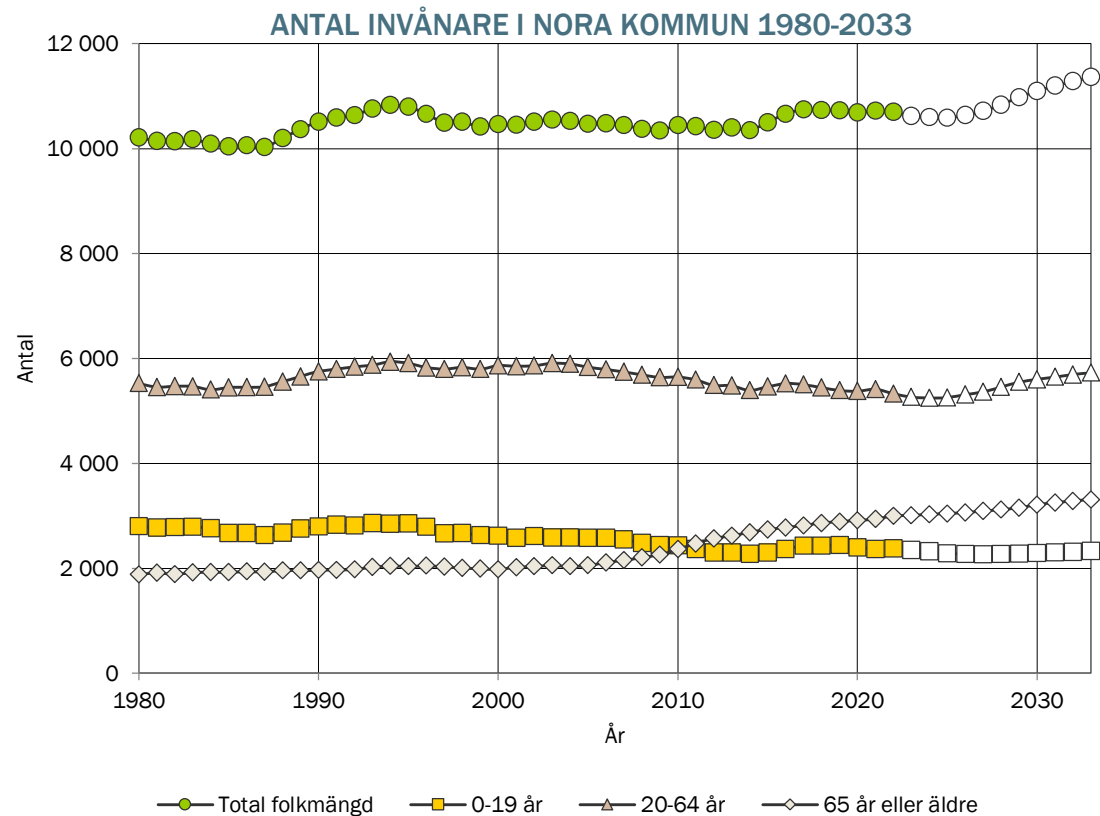
# FOLKMÄNGDENS UTVECKLING



## FOLKMÄNGDENS UTVECKLING

*Historisk utveckling av folkmängden  
1980-2022 samt prognostiserad  
folkmängd 2023-2033*

Folkmängden kan delas upp i tre åldersgrupper: 0-19 år, 20-64 år samt 65 och äldre. Uppdelningen ligger till grund för beräkningen av försörjningsbördan i kommunen. Trots att uppdelningen är grov ger den en god överblicksbild som gör det lätt att följa utvecklingen över tiden. I diagrammet till höger visas utvecklingen av dessa åldersgrupper från 1980 till 2033.

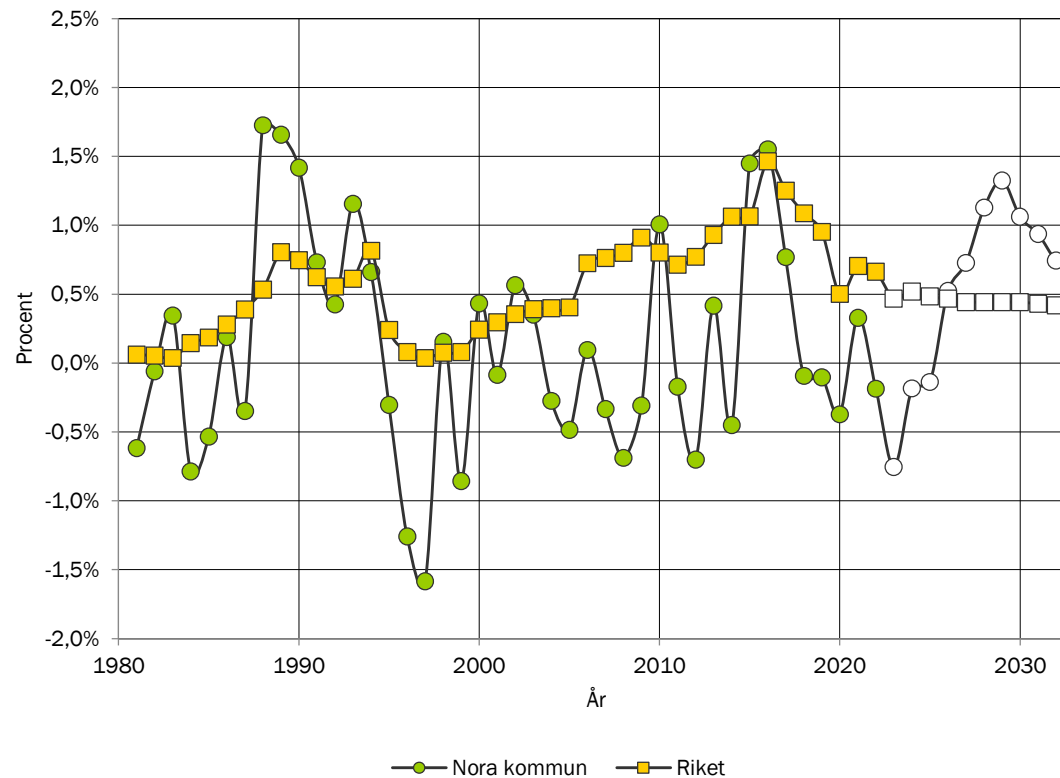


## FOLKMÄNGDENS UTVECKLINGSTAKT

*Historisk utveckling av den årliga procentuella förändringen av folkmängden 1980-2022 samt prognostiserad utveckling 2023-2033. Jämförelse med riket.*

I diagrammet till höger kan man jämföra kommunens procentuella förändring av folkmängden med riket. Den årliga förändringstakten visar med hur många procent kommunen växer under ett år. Negativa tal innebär att folkmängden minskar under året. Förändringen under t.ex. år 2023 beräknas som  $\frac{\text{Folkmängd}(2023) - \text{Folkmängd}(2022)}{\text{Folkmängd}(2022)}$  minus 1.

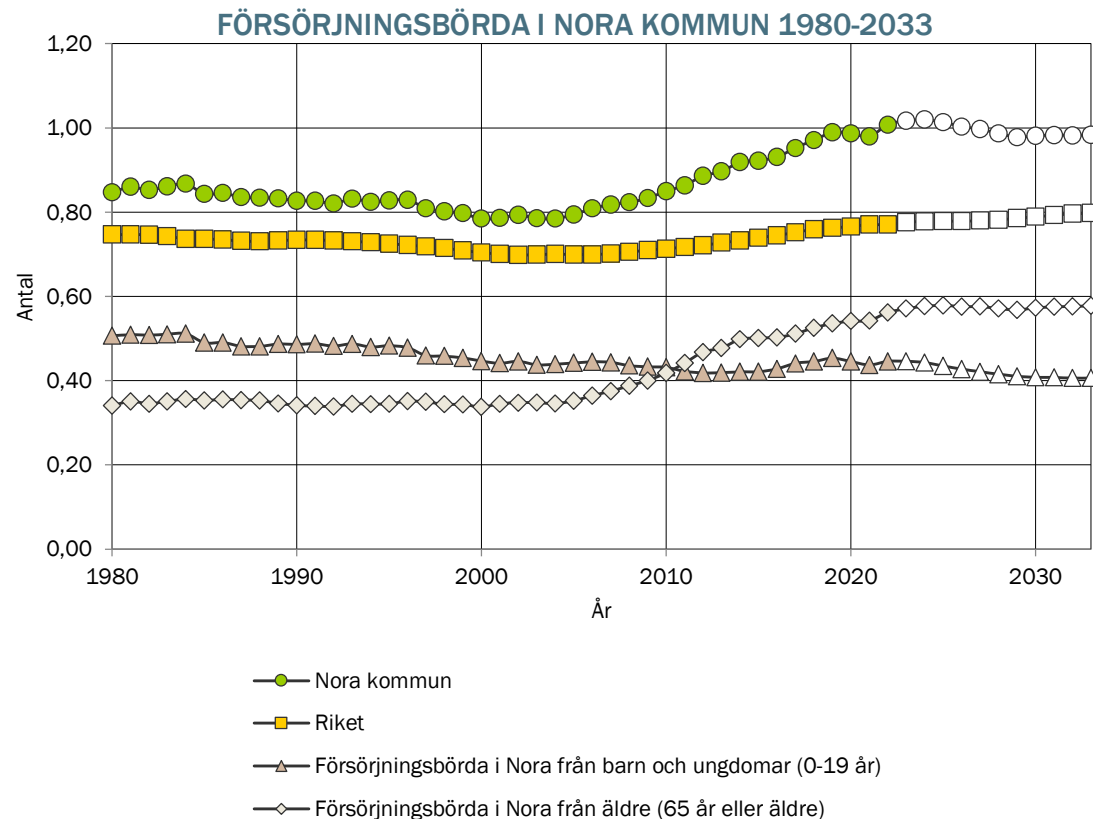
### PROCENTUELL FÖRÄNDRING AV FOLKMÄNGDEN I NORA KOMMUN 1980-2033



## FÖRSÖRJNINGSBÖRDA

Kvoten mellan antalet invånare i icke yrkesverksam ålder (0-19 år och 65 år eller äldre) och antalet i yrkesverksam ålder (20-64). Jämförelse med riket.

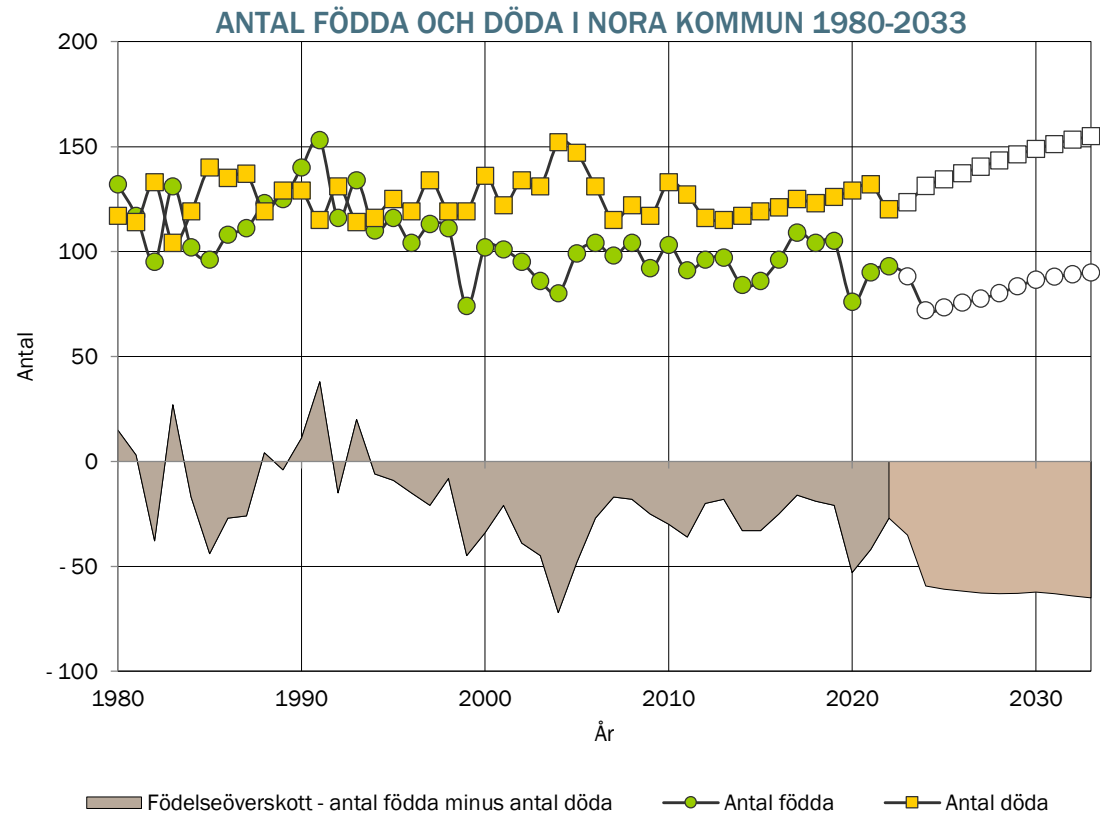
Försörjningsbörda är ett demografiskt mått som visar på relationen mellan antalet personer som behöver bli försörjda och antalet personer som kan bidra till deras försörjning. Uttrycket beskriver hur många personer en person i yrkesverksam ålder måste försörja förutom sig själv. Försörjningsbördan kan delas upp i två delar, en del från barn och ungdomar (0-19 år) och en del från äldre (65+).



## FÖDDA, DÖDA OCH FÖDELSEÖVERSKOTT

*Historisk utveckling av antalet födda och döda 1980-2022 samt prognostiserat antal 2023-2033*

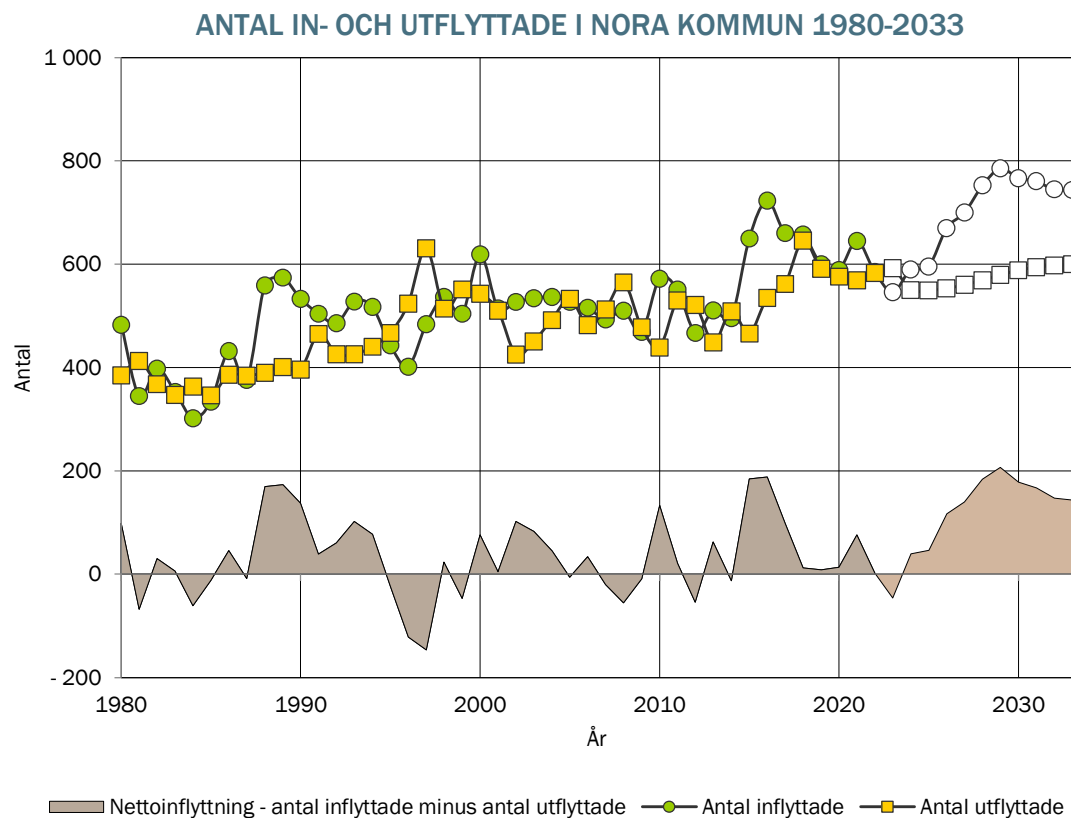
Antalet födda minus döda kallas för födelseöverskott eller naturlig befolkningsökning. Antalet födda har sedan 2012 varierat mellan 76 och 109. År 2022 föddes 93 barn och under prognosperioden förväntas i genomsnitt 82 barn att födas per år. Antalet avlidna har sedan 2012 varierat mellan 115 och 132. År 2022 avled 120 personer och under prognosperioden förväntas i genomsnitt 142 personer att avlida per år.



## IN- OCH UTFLYTTADE SAMT FLYTTNETTO

*Historisk utveckling av antalet in- och utflyttade 1980-2022 samt prognostiserat antal 2023-2033*

Flyttnettot beräknas som inflyttade minus utflyttade. Antalet inflyttade har sedan 2012 varierat mellan 467 och 723. År 2022 flyttade 585 personer till kommunen och under prognosperioden förväntas i genomsnitt 696 personer flytta in per år. Antalet utflyttade har sedan 2012 varierat mellan 449 och 646. År 2022 flyttade 583 personer från kommunen och under prognosperioden förväntas i genomsnitt 576 personer flytta ut per år.



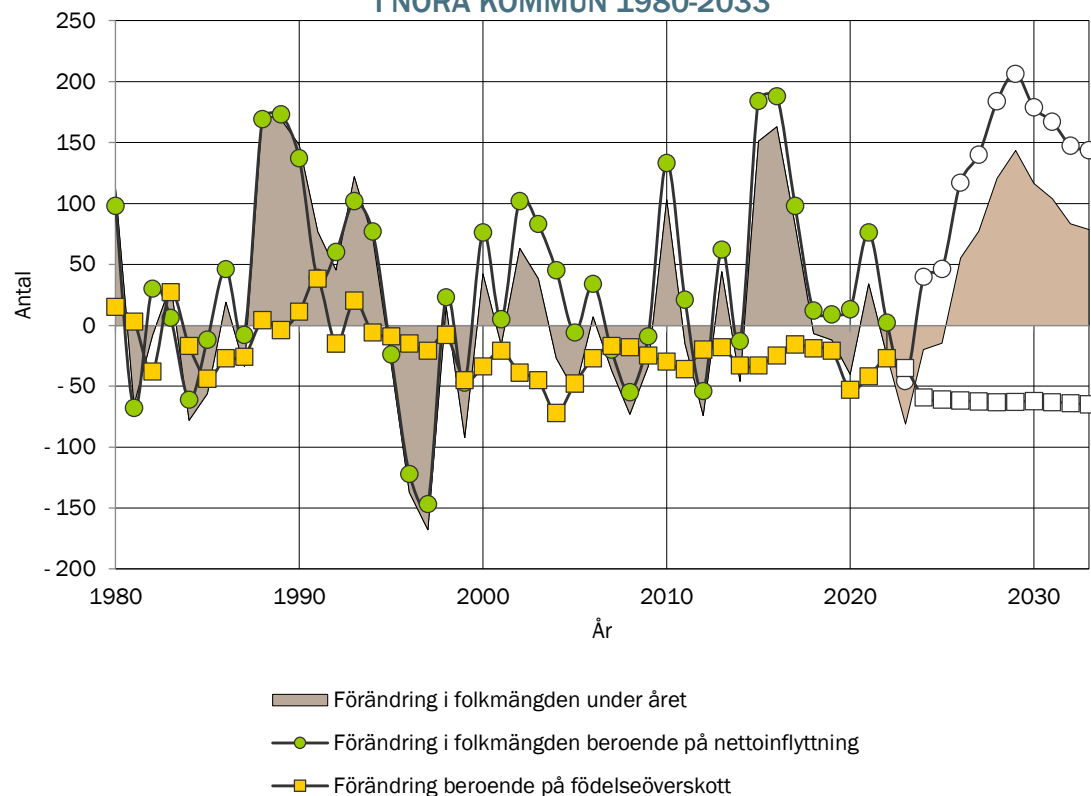
## FLYTTNETTO OCH FÖDELSEÖVERSKOTT

Folkmängden har ökat med 345 personer sedan 2012. Från 2022 fram till prognosperiodens slut 2033 förväntas folkmängden att öka med 663 personer.

Födelseöverskottet har sedan 2012 varierat mellan -53 och -16 personer. År 2022 var överskottet -27 personer och under prognosperioden förväntas överskottet bli i genomsnitt -60 personer per år.

Flyttnettot har sedan 2012 varierat mellan -54 och 188. År 2022 var flyttnettot 2 personer och under prognosperioden förväntas flyttnettot bli i genomsnitt 120 personer per år.

## FLYTTNETTO OCH FÖDELSEÖVERSKOTT I NORA KOMMUN 1980-2033



## Del 3

# DEMOGRAFISKA EFFEKTER

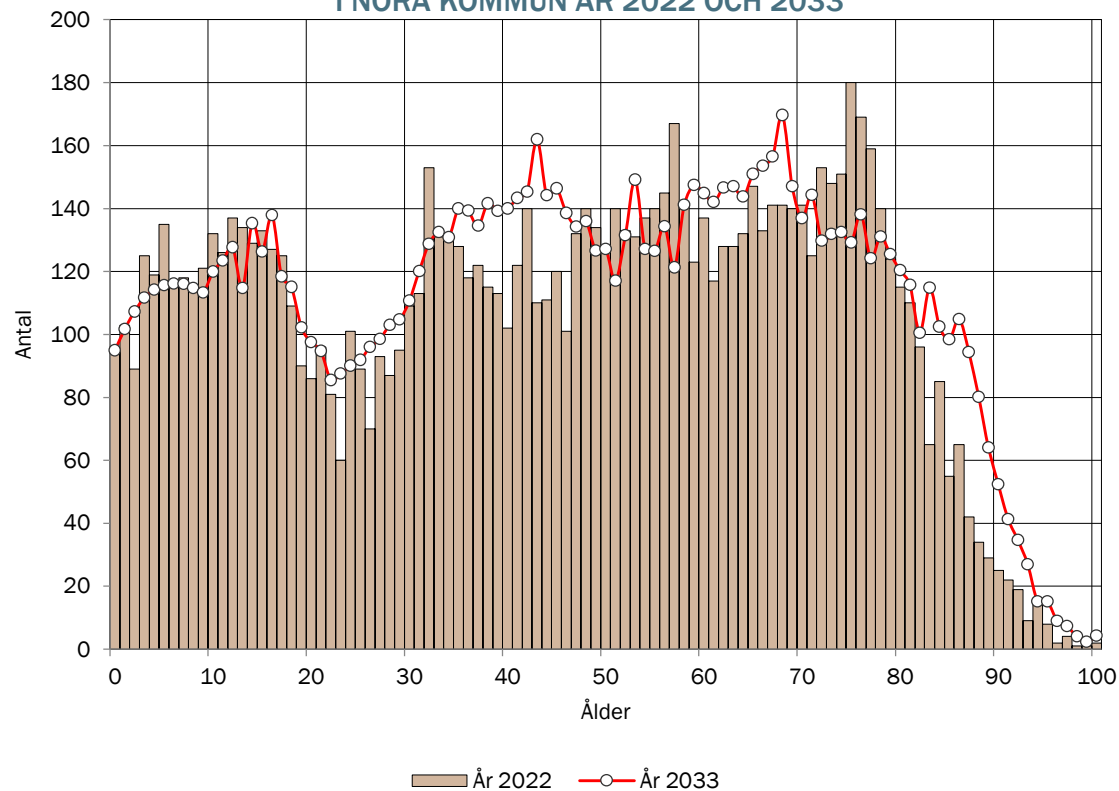
## BEFOLKNINGENS SAMMANSÄTTNING EFTER ÅLDER

Antal invånare efter ålder år 2022 och  
prognos för 2033

Förändringskomponenternas  
utveckling påverkar åldersstrukturen.  
Diagrammet visar hur befolkningen är  
fördelad efter ålder i kommunen år  
2022 och år 2033.

Åldrandet medför till exempel att de  
som var 60 år 2022 är 70 år 2033. Att  
antalet 60-åringar år 2022 skiljer sig  
från antalet 70-åringar år 2033 beror på  
att personer har flyttat till eller från  
kommunen samt att vissa har avlidit.

### ANTAL INVÅNARE EFTER ÅLDER I NORA KOMMUN ÅR 2022 OCH 2033



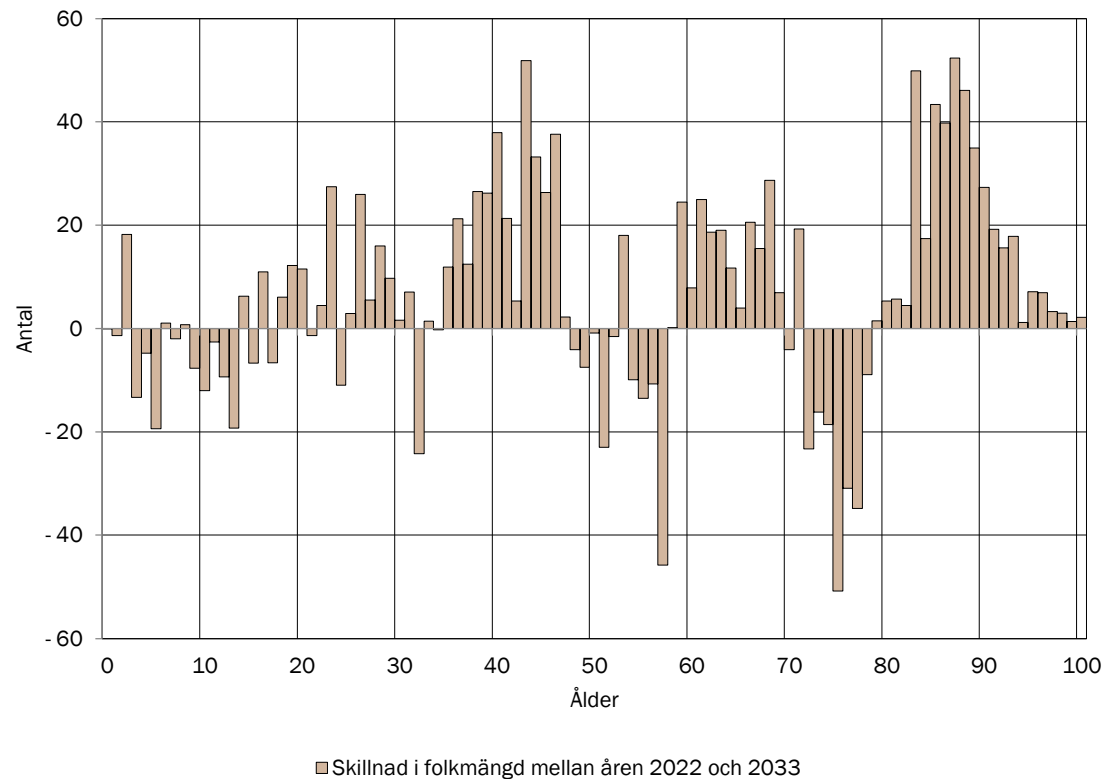


## FÖRÄNDRING I ÅLDERSSTRUKTUREN

*Skillnad i antalet invånare i olika åldrar mellan år 2022 och 2033.*

I diagrammet visas hur antalet personer i olika åldrar förändras under prognosperioden på grund av åldrande, flyttningar, födselar och avlidna. Detta mäts genom att räkna ut skillnaden mellan de två åldersfördelningarna i diagrammet ovan. Ett positivt värde för en viss ålder innebär att antalet invånare i den åldern ökar under prognosperioden. Ett negativt värde innebär på motsvarande sätt att antalet förväntas minska.

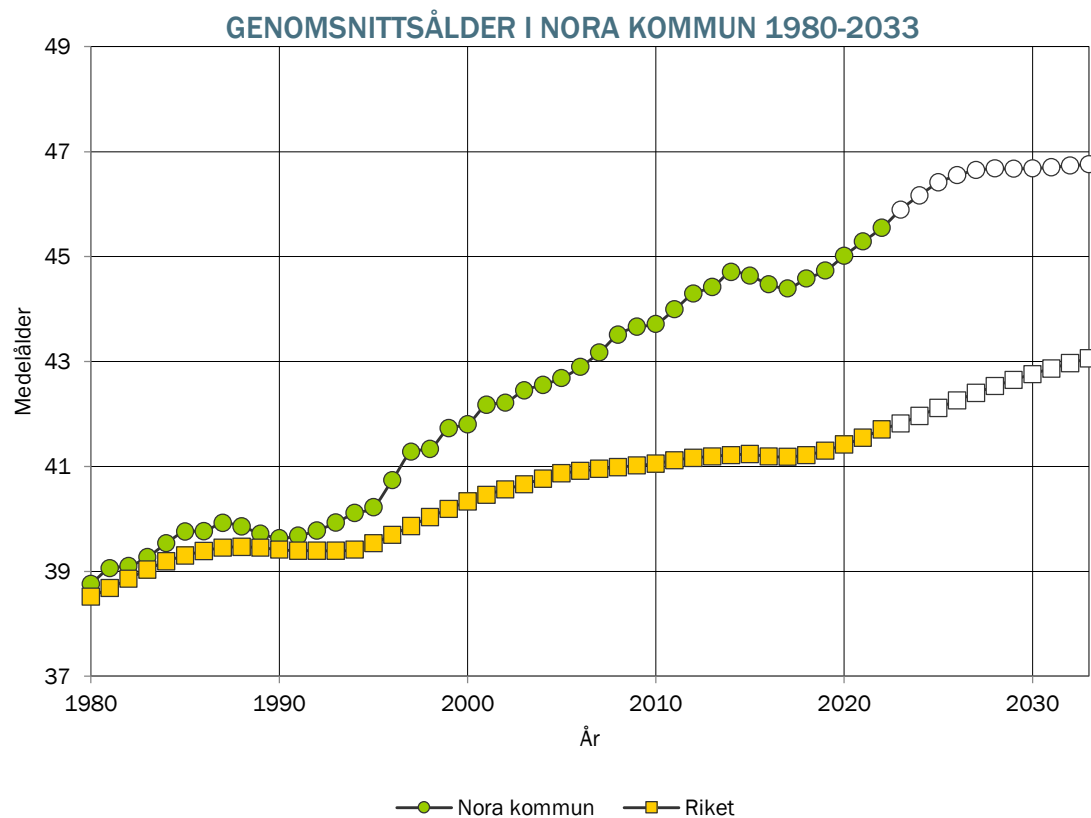
## FÖRÄNDRING I ANTALET PERSONER EFTER ÅLDER MELLAN ÅREN 2022 OCH 2033 I NORA KOMMUN



## GENOMSNIITTSÅLDER

*Historisk utveckling av  
genomsnittsåldern 1980-2022 samt  
prognostiserad snittålder 2023-2033.  
Jämförelse med riket.*

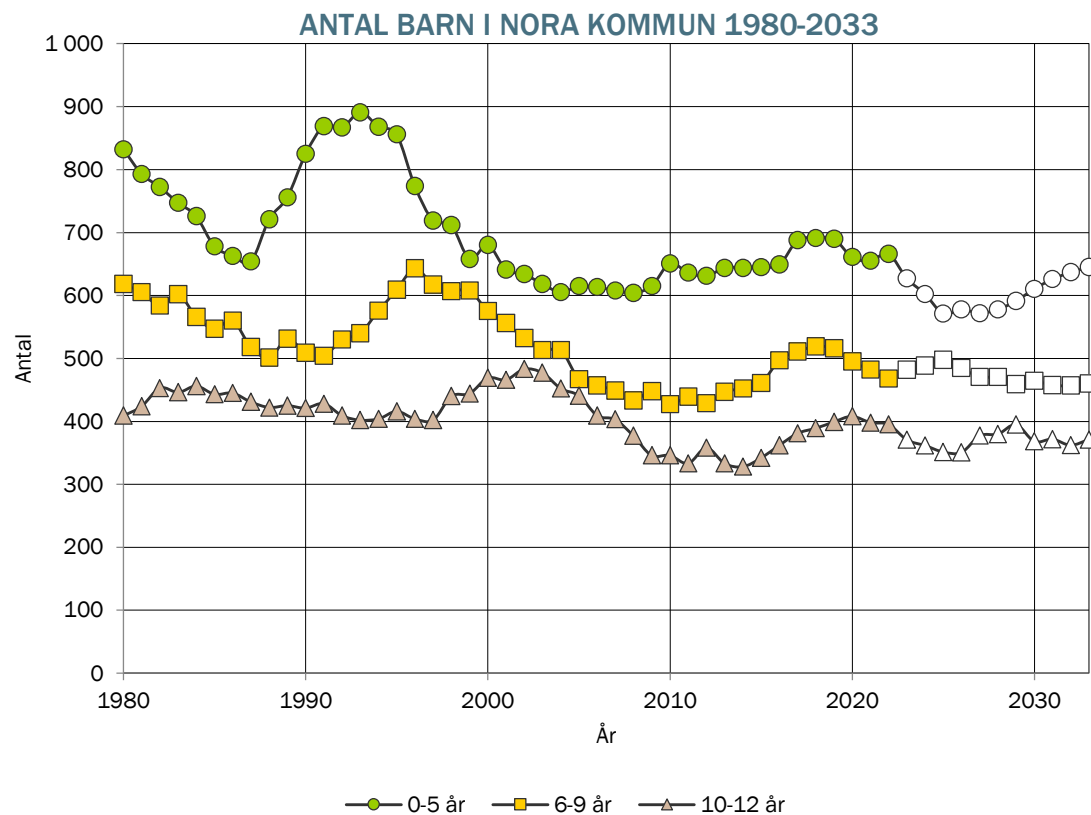
Under perioden 2022 till 2033 förväntas  
genomsnittsåldern i Sverige att öka från  
42 år till 43 år. Skälen till detta är bland  
annat att mortaliteten bland de äldre  
minskar samt att stora årskullar  
kommer upp i äldre åldrar. I kommunen  
förväntas genomsnittsåldern att öka  
från 46 år till 47 år under  
prognosperioden. Genomsnittsåldern i  
kommunen är 4 år högre än i riket år  
2022. Vid prognosperiodens slut är  
snittåldern 4 år högre.



## UTVECKLING AV ANTALET BARN

*Historisk utveckling av antalet barn i åldrarna 0-12 år 1980-2022 samt prognostiserat antal 2023-2033.*

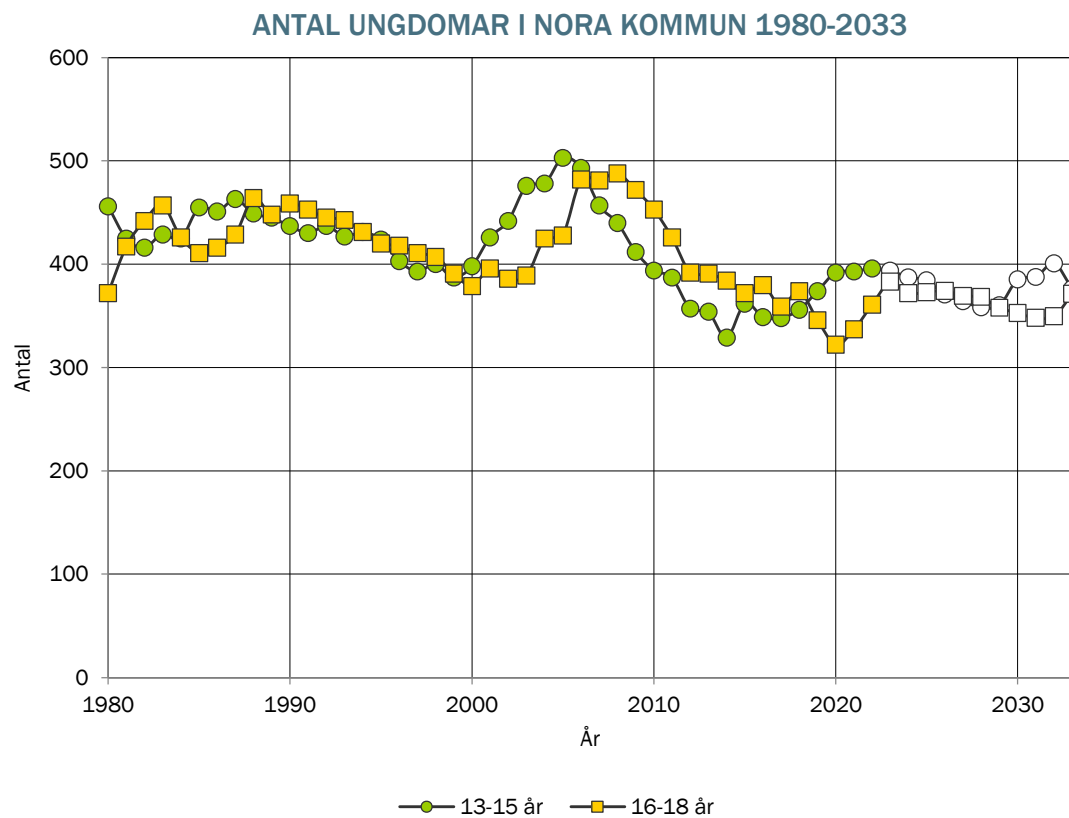
Utvecklingen av antalet barn i åldern 0-5 år beror främst på hur många barn som föds framöver. Eftersom denna åldersgrupp även är relativt mer flyttbenägen än de äldre barnen, vilka har börjat skolan, så har även in- och utflyttning en viss inverkan på utvecklingen. För de äldre barngrupperna, 6-9 år och 10-12 år beror eventuella förändringar i antalet främst på åldrandet och att olika årskullar är olika stora.



## UTVECKLING AV ANTALET UNGDOMAR

*Historisk utveckling av antalet ungdomar i åldrarna 13-18 år 1980-2022 samt prognostiserat antal 2023-2033.*

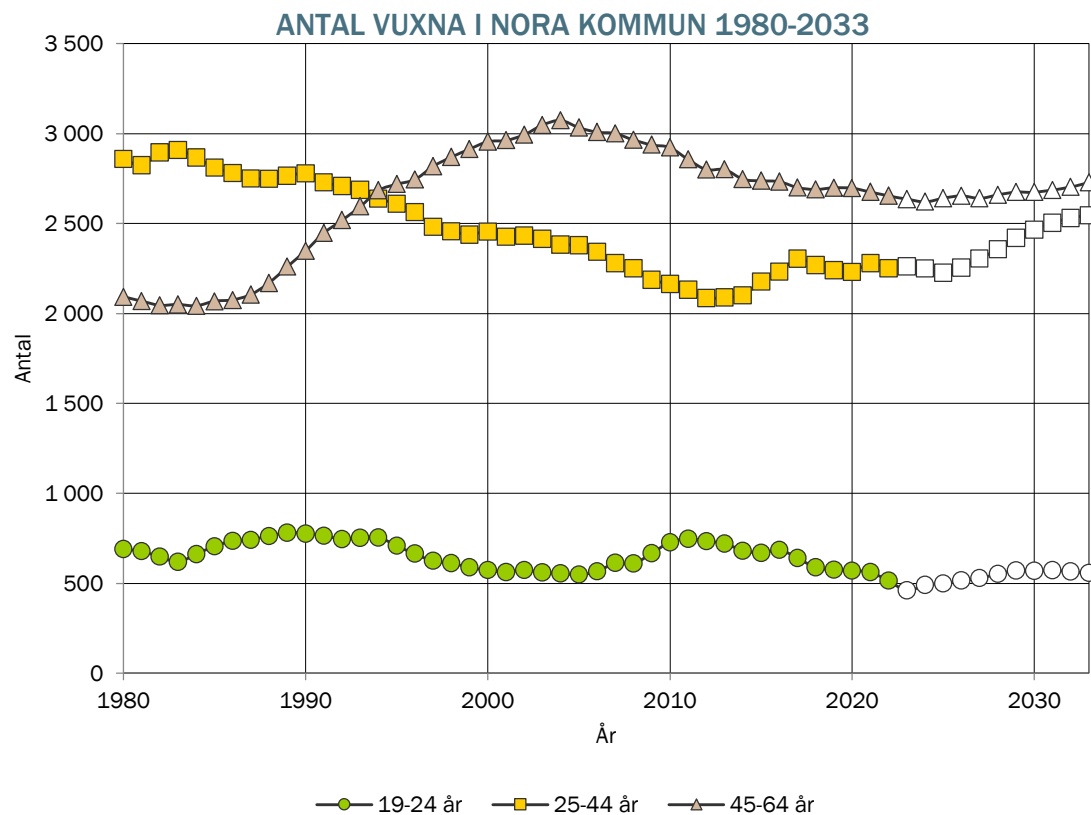
Antalet i åldrarna 13-15 och sedan 16-18 år har sedan 2000-talets mitt minskat i de flesta av landets kommuner. Detta i takt med att de stora barnkullar som föddes kring 1990 har lämnat dessa åldrar bakom sig. I många kommuner kan dock en uppgång av antalet invånare i dessa åldrar förväntas den kommande perioden.



## UTVECKLING AV ANTALET VUXNA

*Historisk utveckling av antalet vuxna i åldrarna 19-64 år 1980-2022 samt prognostiserat antal 2023-2033.*

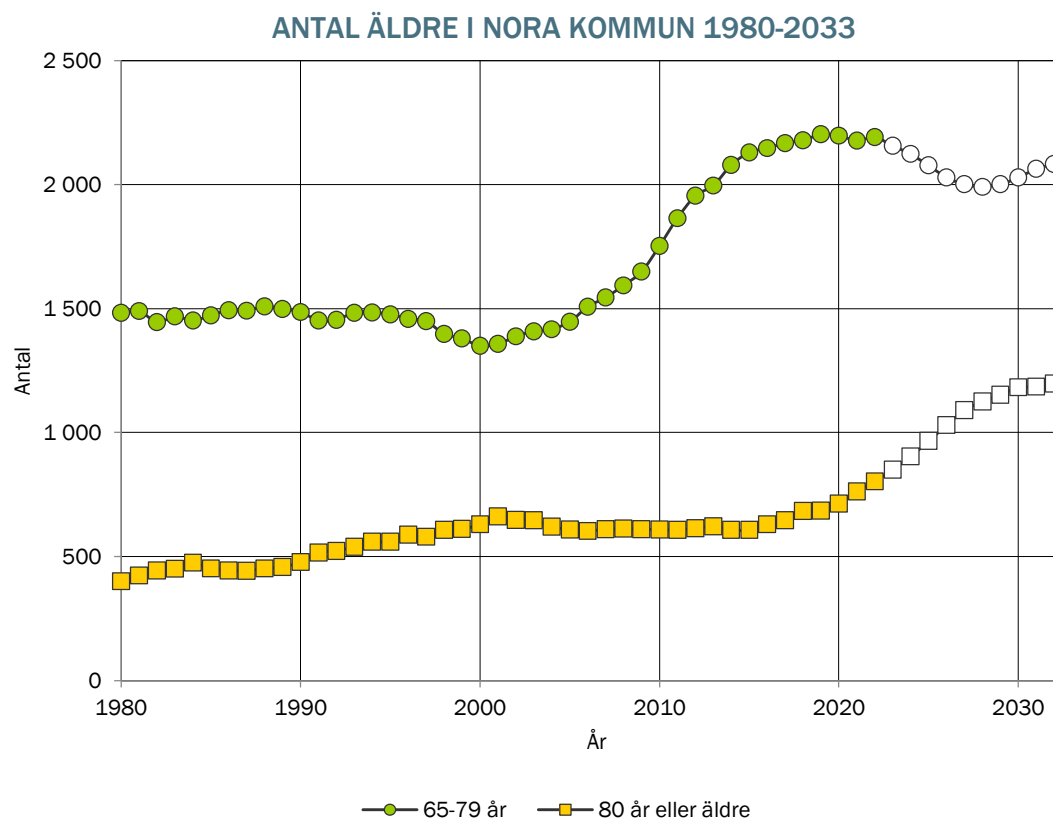
Åldersgruppen 19-24 år har i många kommuner ökat under de senaste åren då generationen född kring 1990 passerat dessa åldrar. Åldersgruppen 25-44 år har minskat då den stora 60-talistgenerationen nu befinner sig i åldersgruppen 45-64 år. Dock ökar den nu igen då 90-talisterna istället träder in här. Samtidigt motverkas detta av att 40-talisterna nu är äldre än 65 år och därmed trätt in i nästa åldersgrupp.



## UTVECKLING AV ANTALET ÄLDRE

*Historisk utveckling av antalet äldre i åldrarna 65 år och uppåt 1980-2022 samt prognostiserat antal 2023-2033.*

Under en längre tid framöver kommer antalet äldre i landets kommuner att öka. Orsaken är dels att den stora 40-talist generationen uppnått pensionsåldern fullt ut, dels att medellivslängden ökar och att de äldre lever längre än tidigare. Den närmaste framtiden medför främst en ökning i åldersgruppen 80 år eller äldre där 40-taliserna snart börjar träda in.



## Del 4

# BAKGRUND OCH ANTAGANDEN

## BAKGRUND

*De följande sidorna innehåller uppgifter som beskriver situationen i Nora kommun under år 2022 och några av de antaganden som ligger till grund för prognosen. Syftet är att ge en demografisk nulägesbild som komplement till redovisningen av prognosresultaten.*

I prognosen har vi använt oss av registerdata över folkmängden efter ålder, kön och tid. Uppgifterna kommer från folkbokföringen och är hämtade från SCB. Befolkningen vi använder är den som är skriven i kommunen per den sista december varje år. Denna folkmängd behöver inte stämma med den befolkning som faktiskt bor eller vistas i kommunen. Hur stor skillnad det är mellan den folkmängd som verkligen bor i kommunen och den som är registrerad och om detta är ett problem varierar från kommun till kommun och över åldrarna. För de yngre åldersgrupperna är diskrepansen större. Många ungdomar studerar och arbetar på annan ort men är fortfarande skrivna i föräldrahemmet.

För att göra prognosen använder vi oss även av antal levande födda barn, avlidna, inflyttade och utflyttade som registrerats under året. Med hjälp av denna information skattar vi fruktsamhet, mortalitet, inflyttar fördelningar och utflyttarrisker efter ålder och kön. Skattningarna ligger sedan till grund för beräkningen av den framtida utvecklingen av antalet födda, döda, inflyttade och utflyttade.

Utöver pandemins kvarvarande effekter pågår två större demografiska förändringar som påverkar befolkningsutvecklingen. För det första befinner sig allt fler i den stora 40-talistgenerationen i en ålder över 80 år. Detta innebär att en stor grupp

kommer upp i de åldrar där behovet av stöd och service ökar. För det andra befinner sig den stora barnkullen som föddes kring 1990 i förvärsaktiv och barnafödande ålder. Denna grupp flyttar från städer med universitet och högskolor, en del tillbaka till sin hemkommun. För bland annat arbets- och bostadsmarknaden, utbildningssystemet och omflyttningarna har detta stora konsekvenser vilket i sin tur ger effekter för den kommunala verksamheten.

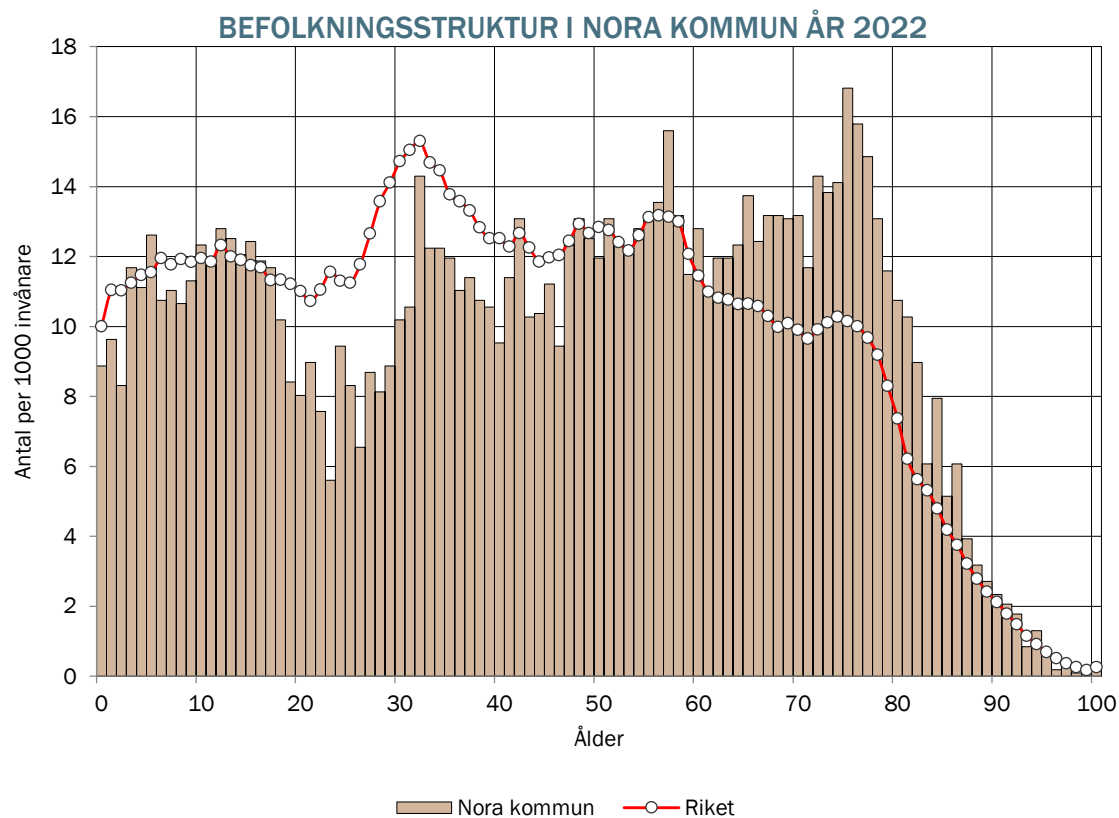
Det bör också beaktas att kvinnor föder allt färre barn. Födelsehalten och den summerade fruktsamheten är de lägsta på många år. Om trenden fortsätter får det effekter för den demografiska utvecklingen och behovet av ex. förskola och skola.



## FOLKMÄNGDENS ÅLDERSSTRUKTUR

Antal personer i varje ålder per 1000  
invånare år 2022. Jämförelse med riket.

I diagrammet visas befolkningsstrukturen i kommunen och i riket. Den anger hur stor andel varje åldersgrupp utgör av hela folkmängden, uttryckt i promille. Som exempel kan nämnas att åldern 75 år är den enskilt största åldersgruppen i kommunen och utgör 17 promille av hela folkmängden år 2022. I de delar som kommunens åldersstruktur avviker från rikets så innebär detta att kommunen har relativt fler eller färre invånare i den åldern än vad som finns i riket.

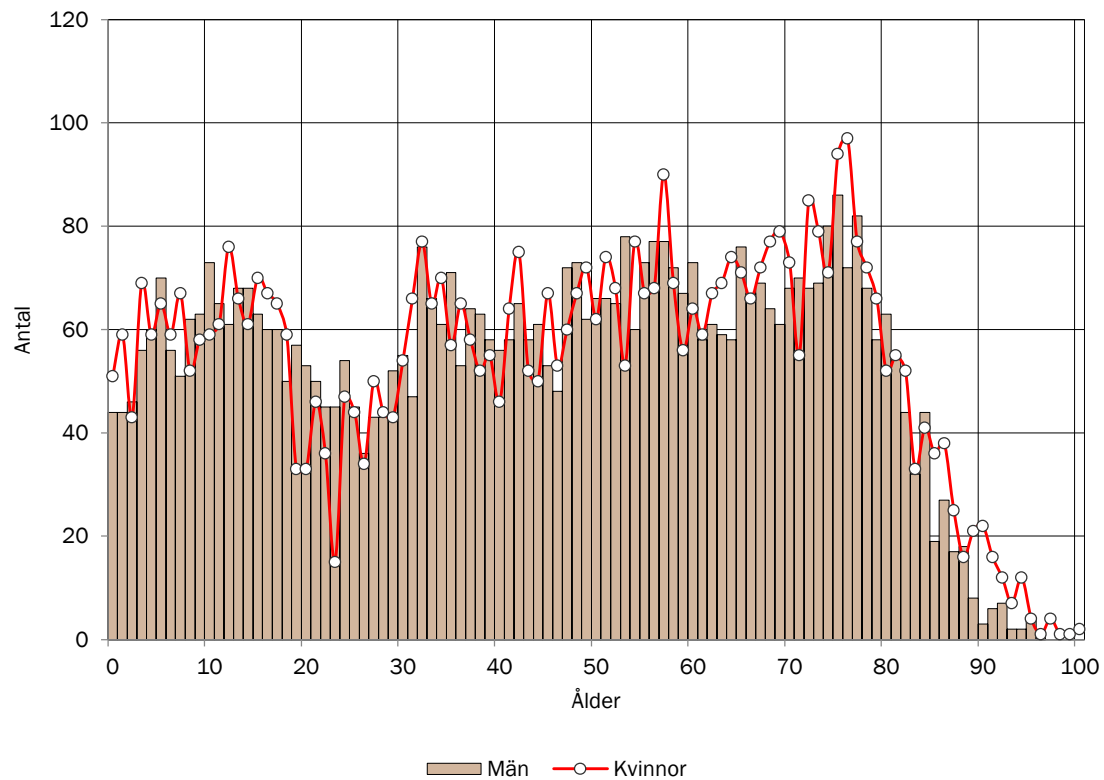


## ANTAL MÄN OCH KVINNOR

*Antalet män och kvinnor i olika åldrar under år 2022*

Antalet män och kvinnor i samma ålder har ofta ett starkt samband förutom för åldrarna 70 år eller äldre där kvinnorna oftast är fler. Det finns kommuner som har andra skevheter i könsfördelningen. I Uppsala kommun är antalet kvinnor i åldrarna 20-25 år betydligt fler än antalet män. Och i Pajala kommun finns det fler män än kvinnor i nästan samtliga åldrar.

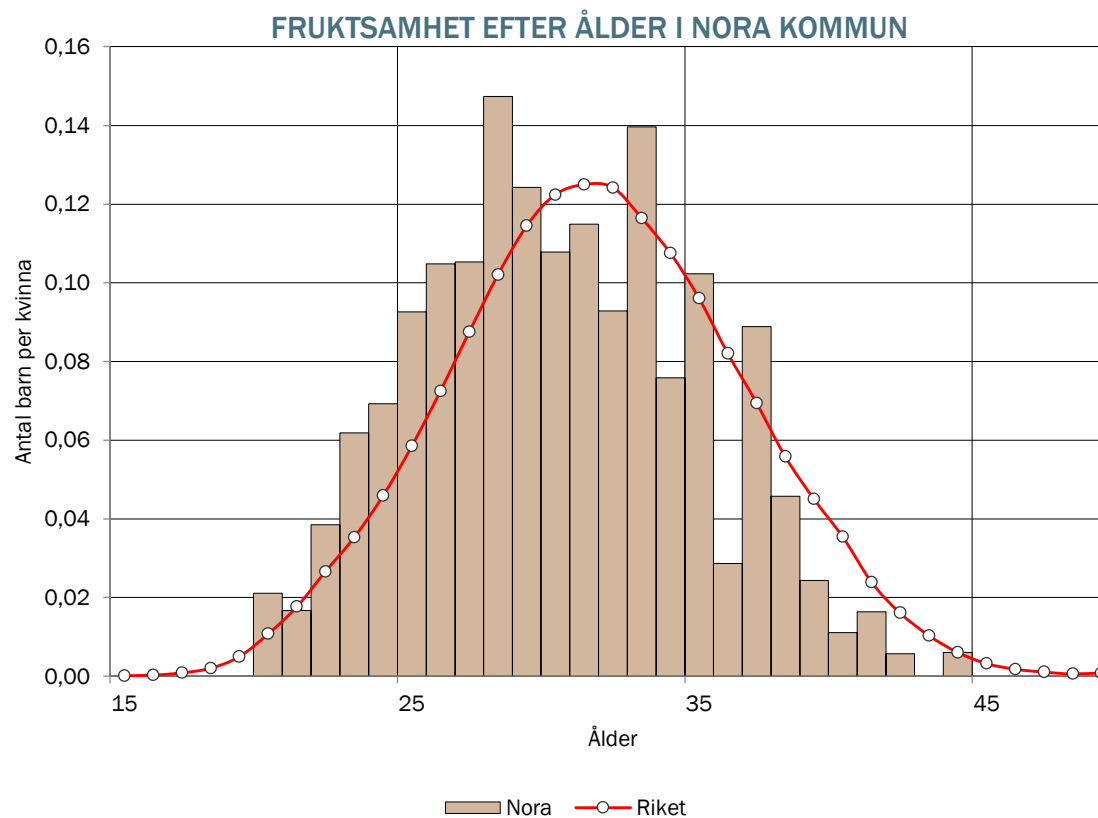
## ANTAL MÄN OCH KVINNOR EFTER ÅLDER I NORA KOMMUN ÅR 2022



## KVINNORS FRUKTSAMHET I OLIKA ÅLDRAR

Antalet födda barn per kvinna efter moderns ålder. Genomsnitt 2020-2022. Jämförelse med riket.

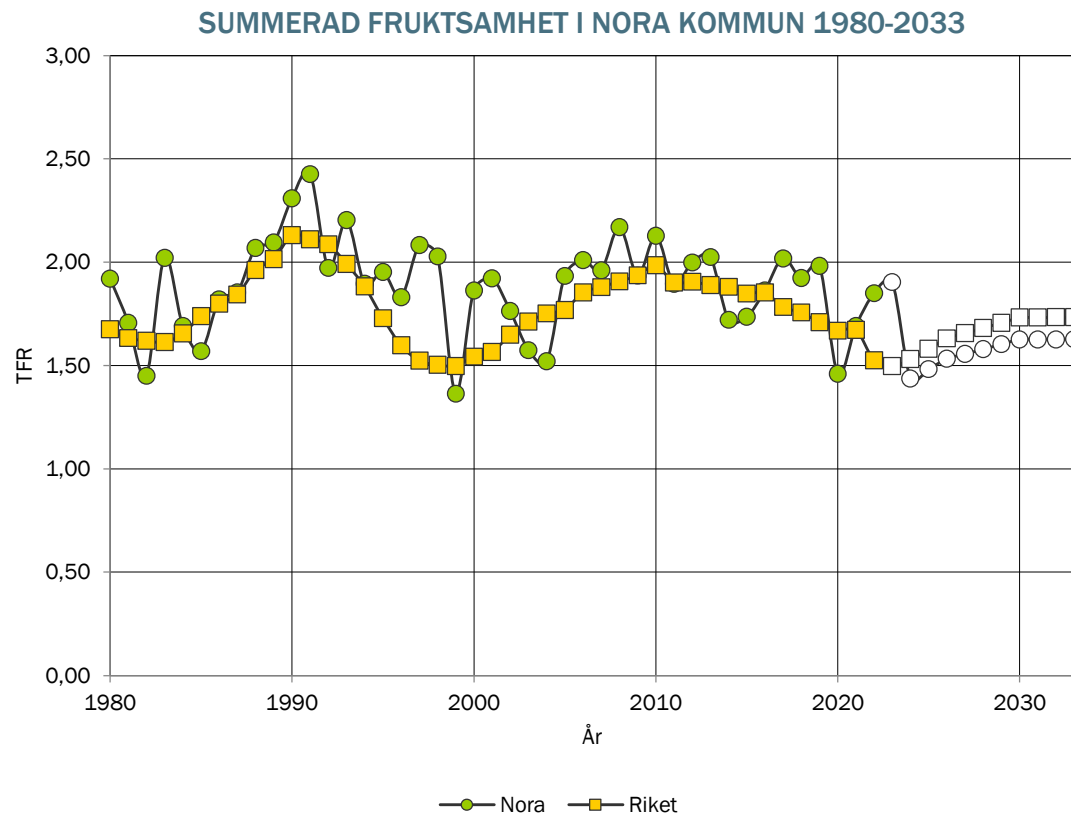
Antalet barn som föds beror dels på antalet kvinnor i fertil ålder, dels på kvinnors benägenhet att bli föräldrar. Benägenheten att föda barn beräknas som antal födda barn efter moderns ålder dividerat med antalet kvinnor i en viss ålder. Diagrammet visar att fruktsamheten är som högst hos 28-åriga kvinnor i Nora kommun, motsvarande i snitt 0,15 barn. Med hjälp av fruktsamheten per ålder och antalet kvinnor i fertil ålder beräknas hur många barn som förväntas födas.



## FRUKTSAMHETENS UTVECKLING ÖVER TID

*Utveckling av den summerade fruktsamheten 1980-2022 samt prognostiserad fruktsamhet 2023-2033.*

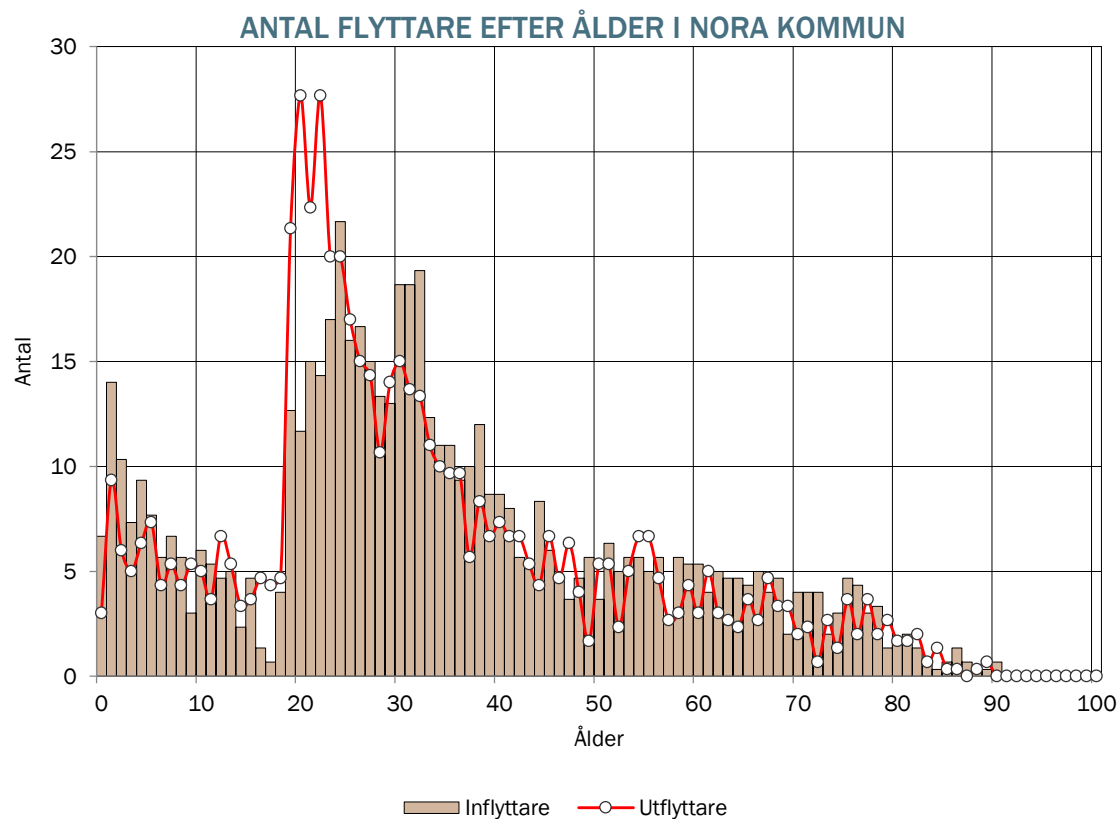
För att få en total bild av fruktsamheten kan man beräkna summerad fruktsamhet vilket är summan av fruktsamheten i olika åldrar (dvs summan av värdena på staplarna i diagrammet ovan). Måttet summerad fruktsamhet visar på hur många barn en kvinna skulle föda om hon under sin livstid föder barn såsom kvinnor idag gör.



## IN- OCH UTFLYTTNING

Antalet inflyttade och utflyttade invånare efter ålder. Genomsnitt för perioden 2020-2022.

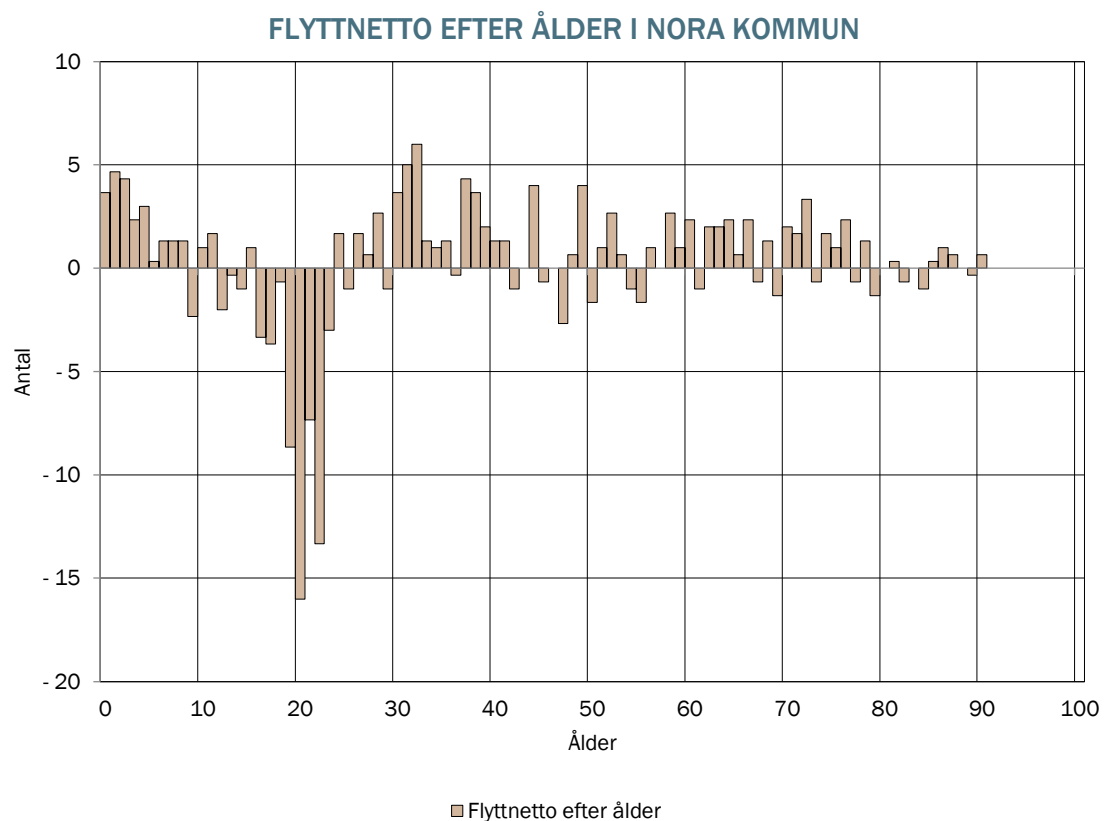
Hur många som flyttar till respektive från kommunen i olika åldrar visas i diagrammet till vänster. Även om lika många flyttar in som ut ur kommunen i en viss åldersgrupp så betyder detta inte att kommunens förutsättningar är oförändrade. Det kan finnas en stor skillnad på in- och utflyttarna avseende socioekonomiska faktorer såsom utbildning, inkomst eller arbetsmarknadsstatus. Det är därför viktigt att göra kompletterande analyser av flyttströmmarna för att få en så heltäckande bild som möjligt.



## FLYTTARNA OCH ÅLDERSSTRUKTUREN

*Skillnad i antalet in- och utflyttade invånare i olika åldrar. Genomsnitt för perioden 2020-2022.*

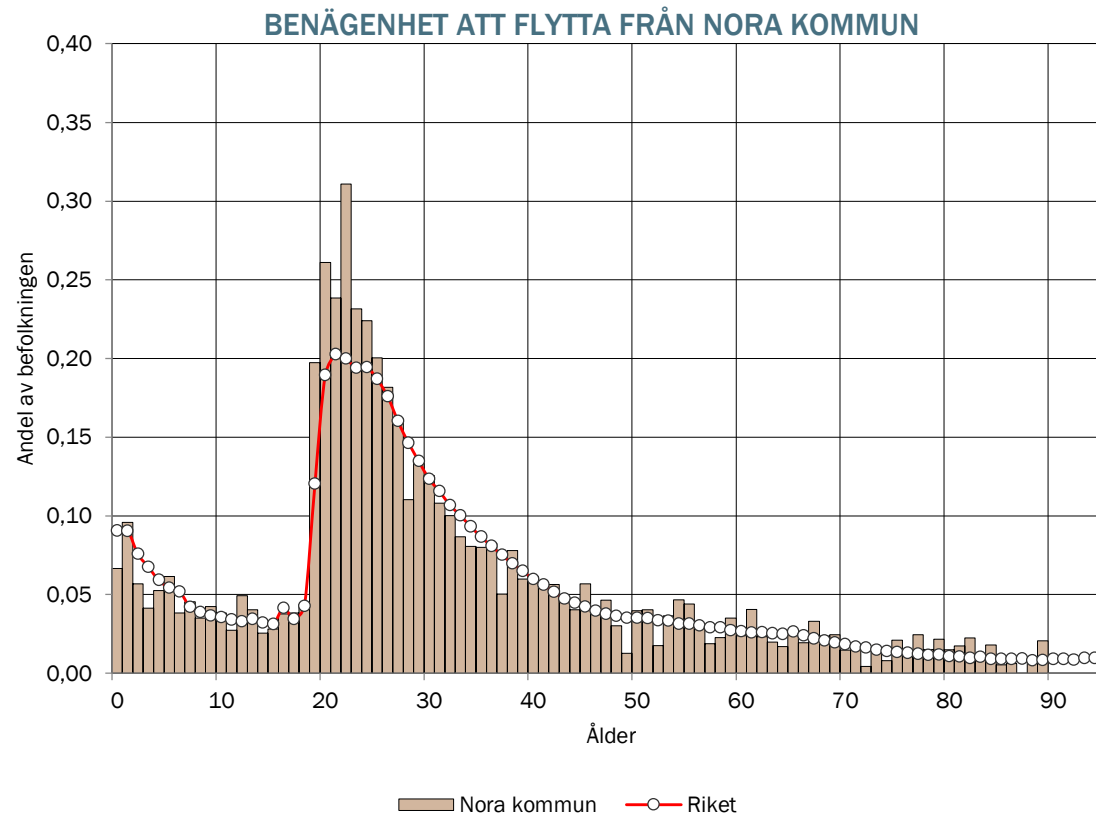
Diagrammet visar effekten av in- och utflyttningen på åldersstrukturen. Staplarna visar flyttnettot, dvs. vilka åldersgrupper som ökar respektive minskar på grund av flyttningar. Nettot har beräknats som skillnaden mellan antalet inflyttade och utflyttade i diagrammet ovan. Ett negativt värde betyder att fler flyttar från kommunen än till kommunen i den åldern. För att få en mer representativ bild av flyttningarna har ett genomsnitt för de tre senaste åren beräknats.



## INVÅNARNAS BENÄGENHET ATT FLYTTA

Andelen invånare i olika åldrar som flyttar från kommunen. Genomsnitt för perioden 2020-2022. Jämförelse med riket.

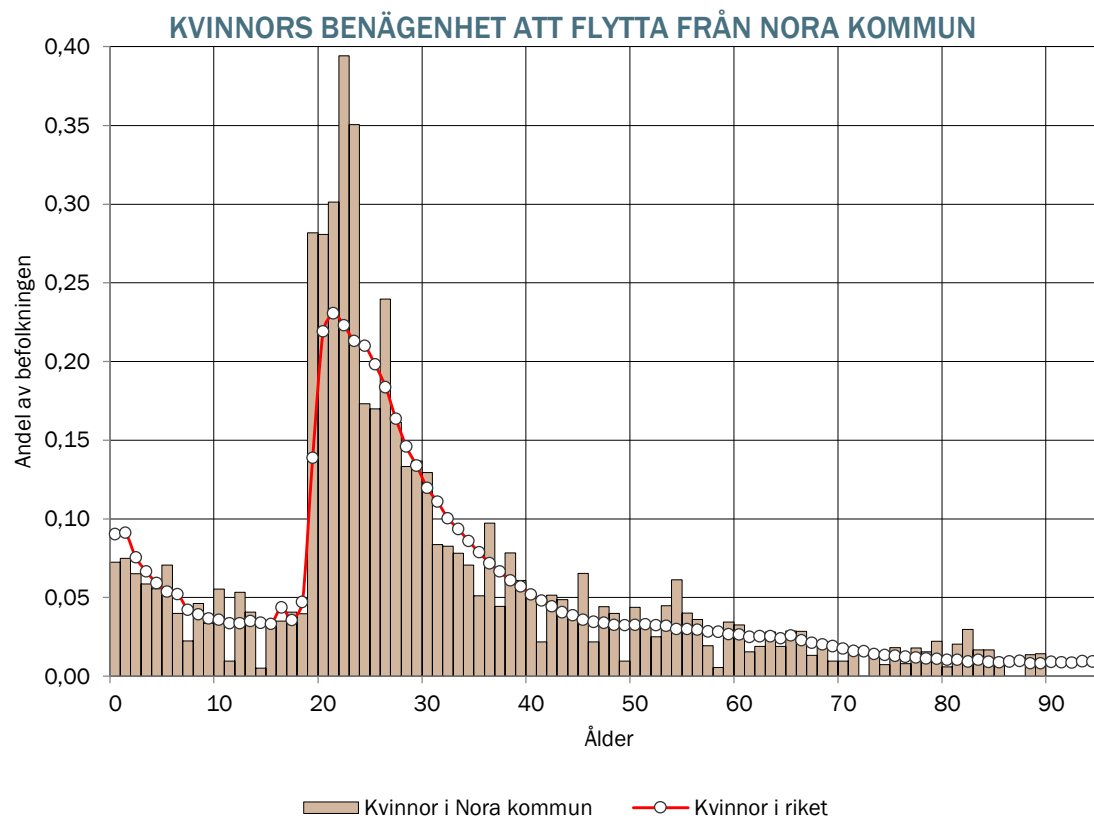
Flyttbenägenheten visar på sannolikheten att en person i en viss ålder flyttar från kommunen. I kommunen har 22-åringarna den högsta flyttbenägenheten med 0,31. Detta innebär att 31 procent av alla 22-åringar under ett givet år flyttar från kommunen.



## KVINNORS BENÄGENHET ATT FLYTTA

Andelen kvinnor i olika åldrar som flyttar från kommunen. Genomsnitt för perioden 2020-2022. Jämförelse med riket.

På riksnivå är yngre kvinnor betydligt mer flyttbenägna än männen. De söker sig tidigare än män till orter som erbjuder studie-och arbetsmöjligheter. Vid 30-års ålder blir de dock mindre flyttbenägna än männen. I vissa kommuner flyttar mer än hälften av de unga kvinnorna i vissa åldrar. I Nora kommun har de 22-åriga kvinnorna den största flyttbenägenheten med 0,39.

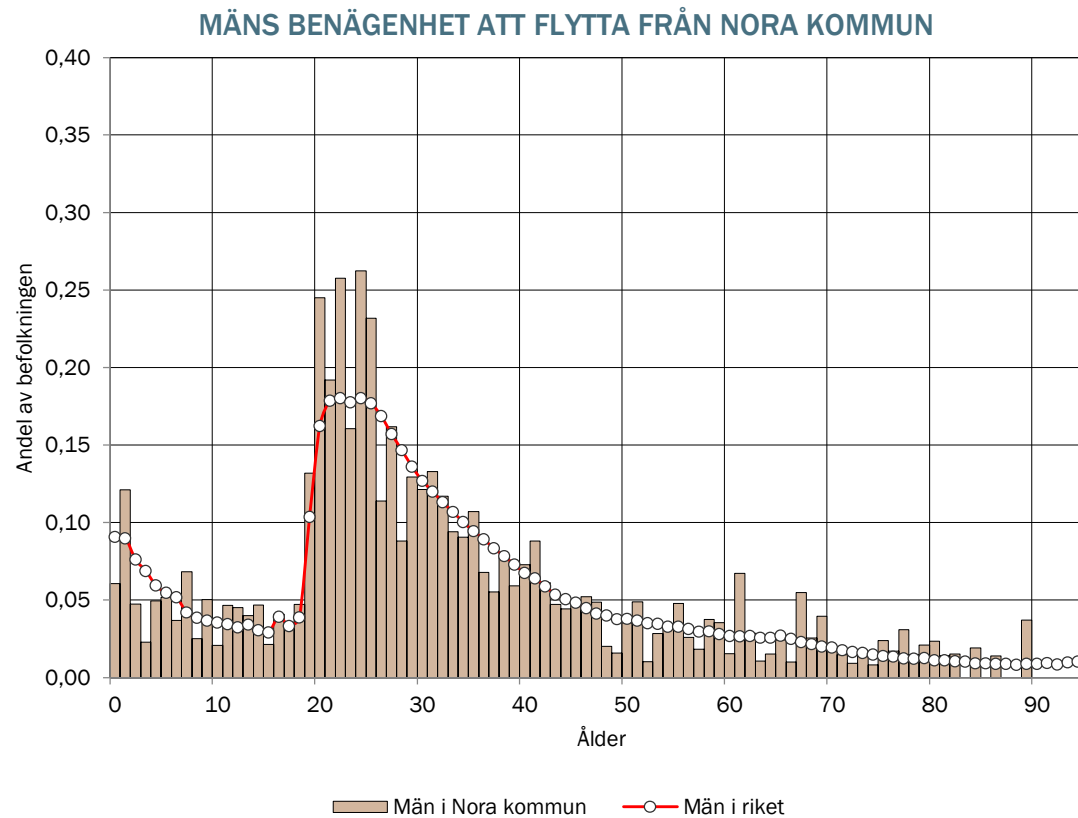




## MÄNS BENÄGENHET ATT FLYTTA

Andelen män i olika åldrar som flyttar från kommunen. Genomsnitt för perioden 2020-2022. Jämförelse med riket.

Nora kommun är 24-åringarna mest flyttbenägna med 0,26.



# Del 5

## METOD

## METODBESKRIVNING

*Osäkerheten i prognosen ökar i proportion med prognosperiodens längd. Generellt är osäkerheten störst för de åldersgrupper som inte är födda när prognosen görs. Betydande osäkerhet finns även för åldersgrupperna 19-30 år där flyttbenägenheten är stor. Osäkerheten i en befolkningsprognos är förhållandevis mindre för den medelålders och äldre befolkningen vilka brukar vara mindre flyttbenägna.*

Befolkningen i prognosen skrivs fram ett år i taget med befolkningen 20231130 som utgångspunkt. Vid tolkning av prognosen skall has i åtanke att Skatteverkets register endast omfattar i kommunen folkbokförda personer. De som bor i kommunen men inte är folkbokförda där, t.ex. asylsökande, finns således inte med i prognosen. Antalet födda och döda beräknas för varje prognos år genom att befolkningen i varje åldersklass multipliceras med åldersspecifika fruktsamhetstal respektive dödsrisker.

Fruketsamheten för kvinnor i olika åldrar beräknas som kvoten mellan antalet födda barn till mödrar i en viss ålder och medelfolkmängden kvinnor i samma ålder.

För att osäkerheten ska bli mindre används befolkningsuppgifter från flera år\*. Dessutom görs en utjämning över

åldrarna. Det läggs även en viss vikt vid fruktsamhetstalen i riket. Under prognosperioden antas fruktsamheten förändras i enlighet med SCB:s prognostiserade ökning för riket.

Dödsriskerna för varje ålder och per kön skattas på riksdatabas som kvoten mellan antalet döda i en viss ålder och medelbefolkningen i samma ålder. Därefter sker en justering av mortaliteten så att den sammanfaller med kommunens totala nivå. Data från flera historiska år\* används, och dödsriskerna antas minska i proportion till SCB:s prognos för riket.

Antalet inflyttare till kommunen under de kommande åren prognostiseras med hjälp av tidsserieanalys för att plocka upp förekommande trender. De senaste årens utveckling används för att avgöra hur

inflyttarna kommer att utvecklas i framtiden. Vilka som flyttar till kommunen i termer av kön och ålder beräknas utifrån inflyttarfördelning för ett antal historiska år\*.

Antalet utflyttare beräknas utifrån ett genomsnitt av utflyttningsbenägenhet ett antal historiska år\*. Utflyttningsbenägenheten i varje ålder multipliceras med folkmängden i motsvarande ålder vilket ger antalet utflyttare efter ålder och kön.

\*Hur många historiska år, och vilka, som används för beräkningen varierar mellan risker, fördelningar och kommuner. Valen föregås av analyser och syftar till att få bästa möjliga träffsäkerhet i prognosen.

## METODBESKRIVNING (forts.)

Det observerade antalet flyttningar i kommunen innehåller endast en begränsad mängd information. Vill man närmare analysera effekterna av flyttningar måste man även studera vilka som flyttar till respektive från kommunen. Flyttarnas socio-ekonomiska situation och ålder har en stor betydelse för utvecklingen av kommunens ekonomi, näringsliv och befolkningssammansättning.

Flyttningar är den demografiska komponent som har störst och snabbast påverkan på demografins utveckling över tiden. Det ligger utanför ramen för denna befolkningsprognos att närmare studera flyttmönster och effekterna av flyttningarna. Men genom att studera flyttnettot efter ålder

(se diagram på tidigare sidor) kan man direkt se hur ålderssammansättningen i kommunen ändras på grund av flyttningarna och det går enkelt att få svar på frågor såsom vilka åldersgrupper som ökar respektive minskar och med hur mycket på grund av in- och utflyttningar. Vill man kunna påverka kommunens demografiska och socioekonomiska sammansättning på kort sikt så måste man göra förändringar som påverkar in- och utflyttningsmönstren.

I många av landets kommuner flyttar de yngre åldersgrupperna 19-25 år från kommunen till arbeten och studier på annan ort. I vissa fall kommer de tillbaka och bosätter sig på födelseorten för att bilda familj och

påbörja ett aktivt yrkesliv. Räknet på riksnivå så är de yngre åldersgrupperna mycket flyttbenägna och var femte 21-åring flyttar över en kommungräns varje år (se tidigare diagram). Yngre kvinnor är mer flyttbenägna än yngre män (se tidigare diagram).

# TABELLBILAGA

## FOLKMÄNGD EFTER ÅLDERSKLASS

I tabellen visas folkmängden per olika åldersklasser samt totalt för perioden 2022-2033.

Tabell 1: Folkmängd Nora kommun efter åldersklass

Ålder / År	2022	2023	2024	2025	2026	2027	2028	2029	2030	2031	2032	2033
0-5	666	627	602	571	578	572	578	591	610	626	637	645
6-9	468	482	489	498	485	470	470	459	464	457	457	460
10-12	395	371	362	351	351	377	380	395	368	372	362	371
13-15	396	394	387	384	370	364	358	360	385	388	401	376
16-18	361	383	372	373	374	369	368	358	353	348	350	371
19-24	514	460	490	499	515	528	552	571	569	572	565	557
25-44	2 252	2 262	2 250	2 225	2 255	2 306	2 357	2 420	2 465	2 504	2 531	2 546
45-64	2 654	2 635	2 621	2 641	2 654	2 640	2 660	2 675	2 674	2 686	2 703	2 728
65-79	2 192	2 156	2 124	2 077	2 029	2 001	1 991	2 001	2 029	2 064	2 083	2 101
80-100	803	850	903	966	1 029	1 090	1 125	1 152	1 182	1 185	1 197	1 208
<b>Totalt</b>	<b>10 701</b>	<b>10 620</b>	<b>10 600</b>	<b>10 585</b>	<b>10 641</b>	<b>10 718</b>	<b>10 839</b>	<b>10 982</b>	<b>11 099</b>	<b>11 202</b>	<b>11 286</b>	<b>11 364</b>

## FOLKMÄNGD EFTER ÅLDERSKLASS

I tabellen visas folkmängden per olika, i vissa fall överlappande, åldersklasser intressanta för t.ex. det kommunala utjämningsystemet för perioden 2022-2033.

Tabell 2: Folkmängd Nora kommun efter åldersklass

Ålder / År	2022	2023	2024	2025	2026	2027	2028	2029	2030	2031	2032	2033
1-5	571	540	526	494	498	489	492	502	518	533	543	550
6-12	863	853	850	849	836	848	850	854	832	829	819	831
6	115	137	117	128	101	118	114	112	107	110	114	116
7-15	1 144	1 110	1 120	1 106	1 106	1 094	1 094	1 102	1 111	1 106	1 106	1 091
16-18	361	383	372	373	374	369	368	358	353	348	350	371
65-79	2 192	2 156	2 124	2 077	2 029	2 001	1 991	2 001	2 029	2 064	2 083	2 101
80-89	696	745	792	848	897	952	970	994	1 009	997	998	995
90+	107	105	111	118	132	139	155	158	173	188	199	212
0	95	87	76	77	80	83	86	89	92	93	94	95
1-3	317	298	304	283	274	273	284	296	304	312	317	321
4-5	254	242	222	211	224	216	208	207	214	221	226	230
7-9	353	345	371	370	384	353	356	347	357	347	343	344
10-15	791	765	749	736	721	741	738	755	753	759	763	747
65-69	702	690	678	663	659	660	666	682	723	752	762	778
70-74	718	697	688	673	677	683	678	674	667	667	670	675

