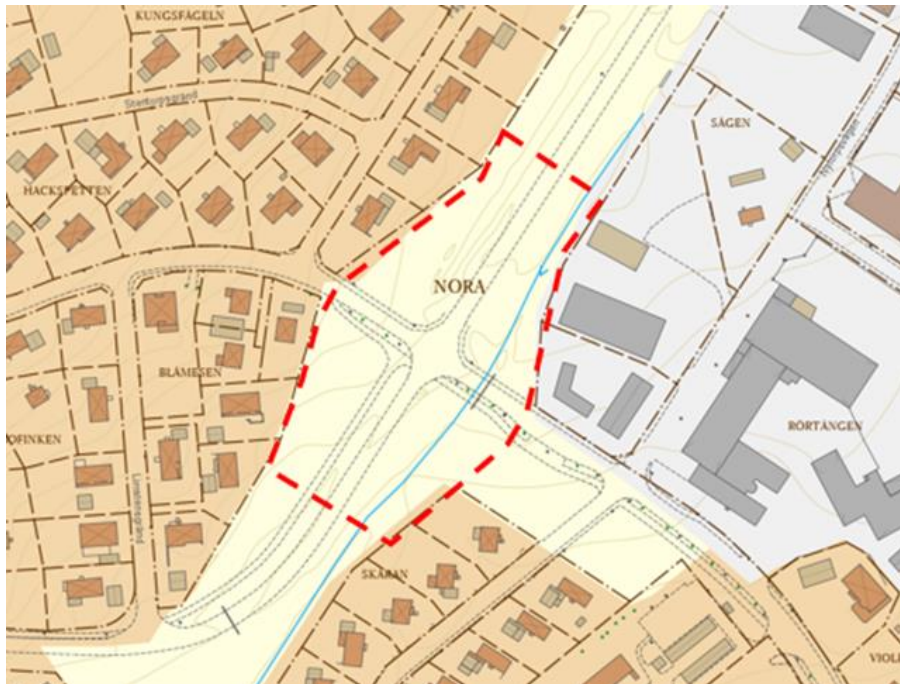


Stadsbyggnadskontoret
Malena Eriksson Högvall
Planarkitekt
info@sb-bergslagen.se

PLAN ID: 468

LAGA KRAFT HANDLING

LAGA KRAFT DATUM: 2022-11-04



PLANBESKRIVNING

Detaljplan för Nora 1:1 (soltunet Bussangöring) i Nora, Nora Kommun

Samrådstid: 7 juli 2021 – 31 augusti 2021

Standardförfarande

Granskningstid: 27 juni 2022–31 augusti 2022

Postadress	Besöksadress	Telefon	E-post	Organisationsnr
Samhällsbyggnad Bergslagen 711 80 Lindesberg	Prästgatan 6 Lindesberg	0581-810 00 vxl	info@sb-bergslagen.se	212000-2015

SAMMANFATTNING AV PLANFÖRSLAGET

Syftet med detaljplanen är att möjliggöra för bussangöring och cirkulationsplats. Detta är nödvändigt för att möjliggöra den utveckling som trafikplanen för Nora kommun föreslår.

Innehållsförteckning

VAD ÄR EN DETALJPLAN?	4
PLANHANDLINGAR.....	5
PLANPROCESSEN	5
PLANFÖRFARANDE	6
BAKGRUND	7
DETALJPLANENS SYFTE.....	7
LÄGE	7
PLANFÖRSLAG.....	9
NATUR.....	9
RAS OCH SKREDRISK.....	9
RADON	9
FÖRORENAD MARK.....	9
VATTEN.....	10
BEBYGGELSE.....	10
GATOR OCH TRAFIK.....	10
STÖRNINGAR.....	12
TIDIGARE STÄLLNINGSTAGANDEN	14
BEFINTLIGA FÖRHÅLLANDEN.....	15
MARKÄGOFÖRHÅLLANDEN	15
NATUR.....	15
NATURVÅRDEN	16
GEOTEKNISKA FÖRHÅLLANDEN	16
RAS OCH SKREDRISK.....	17
RADON	17
FÖRORENAD MARK.....	18
VATTEN.....	18
BEFINTLIG BEBYGGELSEMILJÖ.....	19
TILLGÄNGLIGHET OCH SERVICE	19
KULTURMILJÖ.....	19
GATOR OCH TRAFIK.....	19
STÖRNINGAR.....	21
GENOMFÖRANDE AV DETALJPLANEN	22
ORGANISATORISKA GENOMFÖRANDEFRÅGOR	22
EKONOMISKA GENOMFÖRANDEFRÅGOR	22
FASTIGHETSKONSEKVENSER.....	22
TEKNISKA FRÅGOR.....	23
UNDERSÖKNING OM BETYDANDE MILJÖPÅVERKAN	23
SAMHÄLLSKONSEKVENSER	24
PLANAVTAL.....	25
GENOMFÖRANDETID.....	25
MARKLOV	25
EKONOMISKA FRÅGOR.....	25
MEDVERKANDE.....	25

PLANBESKRIVNING

VAD ÄR EN DETALJPLAN?

Med detaljplan får kommunen reglera användningen av mark- och vattenområden.

Kommunen kan använda en detaljplan för att pröva om ett område är lämpligt för bland annat bebyggelse. Det gäller till exempel både när det ska byggas nytt och när bebyggelse ska förändras eller bevaras.

Detaljplanen ska redovisa allmänna platser, kvartersmark och vattenområden och gränserna för dessa. Under arbetet med detaljplanen tar kommunen ställning till allmänna intressen enligt andra kapitlet plan- och bygglagen samt till hushållningsbestämmelserna i tredje och fjärde kapitlen miljöbalken.

Detaljplanen medför i princip en rätt att bygga i enlighet med planen under en särskild angiven genomförandetid, som är minst 5 och högst 15 år. Planen är bindande vid prövning av lov. Efter att genomförandetiden gått ut fortsätter planen att gälla på samma sätt som innan med den skillnaden att planen då kan ersättas, ändras eller upphävas utan att berörda kan ställa ersättningsanspråk för förlorade rättigheter.

OM DETTA DOKUMENT

Detta dokument är en beskrivning av detaljplanen. Det innehåller en detaljerad beskrivning av planbestämmelserna och de ställningstaganden som har gjorts utifrån dem. Dokumentet behandlar även förutsättningarna och tidigare ställningstaganden på platsen. Slutligen finns även en beskrivning av hur ett genomförande av detaljplanen ska hanteras.

Uppbyggnaden är enligt följande:

Först ges en kort beskrivning av planprocessen och lagstiftningen detaljplanen förhåller sig till, det kapitlet läser du just nu.

Efter det kommer en kortare *bakgrund* till arbetet, dess geografiska läge samt vad syftet med detaljplanen är.

Därefter följer kapitlet *planförslag* vilket behandlar den detaljplan som nu är under framtagande. Här beskrivs de planbestämmelser som används, hur platsen kan komma att se ut framöver och andra viktiga förutsättningar.

Kapitlet *Tidigare ställningstaganden* hanterar de politiska, lokala, regionala och nationella ställningstaganden som ligger till grund för och sätter förutsättningarna för platsen. Till exempel redogörs för om planen stämmer överens med översiktsplanen eller inte, om det finns riksintressen som behöver beaktas eller andra viktiga förutsättningar.

Kapitlet *Befintliga förhållanden* beskriver hur platsen ser ut idag, vilka risker, unika värden, byggnader med mera som platsen innehåller idag. Här beskrivs även platsens historia.

Under kapitlet *Genomförande av detaljplanen* sker en beskrivning av vilka fastighetsrättsliga och ekonomiska konsekvenser som uppstår av detaljplanen. Här beskrivs också hur planen ska genomföras, vem som har ansvaret för vilka delar i planen samt om någon har rätt till ersättning.

Miljökonsekvenser behandlar frågor kopplat till risker för människor och miljön samt om detaljplanen berörs av en miljökonsekvensbeskrivning.

Slutligen följer ett kapitel om *administrativa frågor*.

PLANHANDLINGAR

Planhandlingarna omfattar:

- Planbeskrivning (detta dokument)
- Plankarta
- Miljöundersökning
- Fastighetsförteckning
- Samrådsredogörelse
- Granskningsutlåtande

PLANPROCESSEN

Planprocessen regleras genom Plan- och bygglagen (PBL 2010:900) och den syftar till att pröva om ett förslag till markanvändning är lämplig på den specifika platsen. I planarbetet vägs allmänna och enskilda intressen mot varandra.

Planprocessen består av ett flertal skeenden och av dessa är två extra viktiga, *samråd* och *granskning*. Under samråd och granskning ställs förslaget till detaljplanen ut bland annat på kommunens webbplats för att kunna samla in yttranden från sakägare, allmänhet, företag och myndigheter.



Här är vi nu!

PLANFÖRFARANDE

Detaljplanen handläggs med standardförfarande enligt plan- och bygglagen (PBL 2010:900) i dess lydelse efter 1 januari 2015.

Standardförfarande kan användas om en föreslagen detaljplan är av begränsad betydelse, saknar intresse för allmänheten och om den överensstämmer med översiktsplanen och länsstyrelsens granskningsyttrande. Endast närmast berörda, sakägare, Länsstyrelsen och Lantmäteriet behöver höras.

BAKGRUND

Nora Kommun beslutade 2021-01-27 att uppdra Samhällsbyggnadsförvaltningen Bergslagen att upprätta detaljplaneändring för NORA 1:1 för bussangöring och cirkulationsplats.

Behovet av framtagandet av denna detaljplan har beskrivits på följande vis av länstrafiken: Soltunets vändmöjligheter behövs för att kunna genomföra planerade förändringar i trafiken som ska träda i kraft i december 2022. Länstrafiken behöver kunna vända bussar från två olika håll (Från Nora station och från Striberg) vid Soltunet. Genom att etablera hållplatslägen vid vändplatsen täcker vi in närområdets resande och möjliggör för byte mellan bussar.

Nora kommuns trafikplan pekar dessutom ut det här som en del i ett framtida stråk. Detaljplanen möjliggör de inriktningar som angivits i trafikplanen.

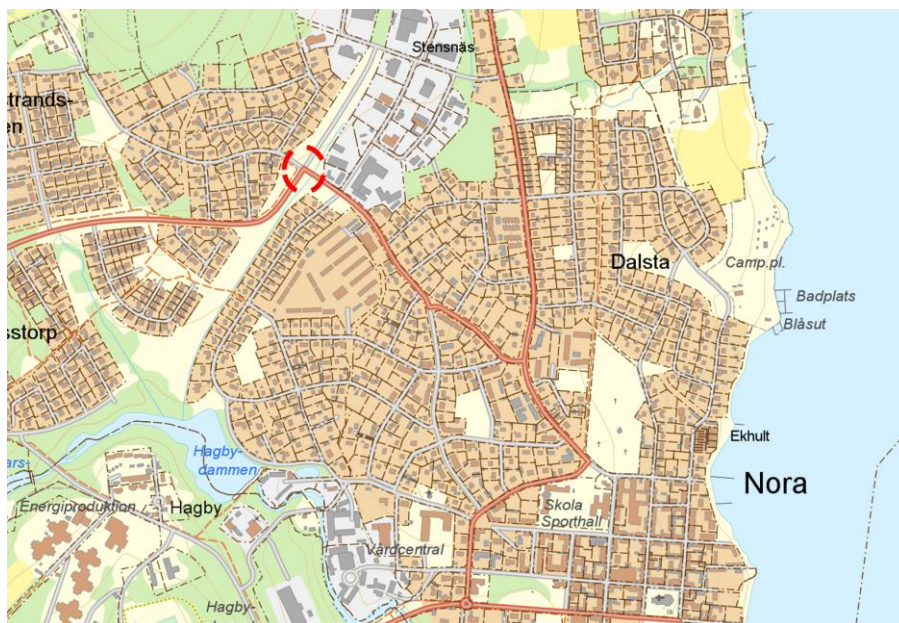
DETALJPLANENS SYFTE

Syftet med detaljplanen är att möjliggöra för bussangöring och cirkulationsplats.

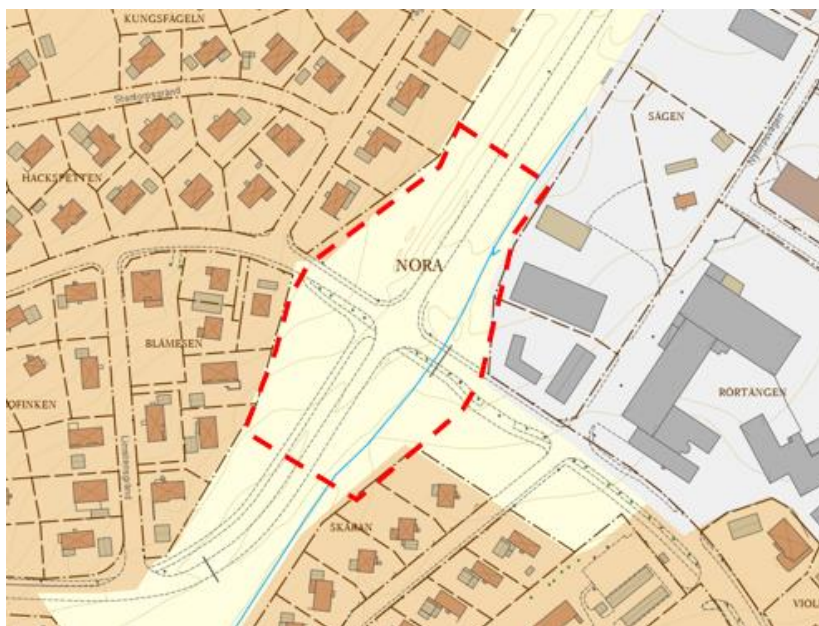
LÄGE

Planområdet är beläget i Nora i stadsdelen soltunet. Området avgränsas av bostadsfastigheter samt en industrifastighet som omger korsningen som nu planläggs. Korsningen i fråga är den där Kolmätaregatan och Esstorpsvägen möts.

Planområdets area är ca 12 000 m².



Översiktskarta med planområdets placering markerad med röd streckad linje



Planområdet inom röd streckad markering

PLANFÖRSLAG

NATUR

I planförslaget finns mark planlagd med användningen Natur. Denna har varit naturmark i tidigare gällande plan och föreslås inte ändras förutom på den del där bussangöringen placeras. Marken domineras av gräs med inslag av buskar och träd i vissa delar som gränsar mot omgivande bebyggelse.

Förutom gräs och de träd och buskage som finns i gränsen mot omgivande bostäder finns även en Allé utmed Kolmätaregatan. Allén består av Lindar som är ca 20 år gamla. Allén är i dåligt skick p.g.a. skador från snöplogning samt grävarbeten till följd av fjärrvärmeledningen som är belägen under träden. Vidare hotas allén av lindkraftans stora utbredning. I gällande plan ligger dessa träd inom vad som är utpekad som vägområde. Planförslaget föreslår samma utbredning av vägområdet som i tidigare gällande plan med undantaget att de refuger med parkmark som aldrig genomförts tas bort. Gaturummet behöver vara väl tilltaget för att kunna rymma trafik, tillkommande bussar samt den rondell som möjliggörs.

Biotopskyddsdispens kommer att sökas när cirkulationsplatsen anläggs.

RAS OCH SKREDRISK

Inom planområdet föreligger ingen risk för ras och skred. Det finns diken utmed både Esstorpsvägen och Kolmätaregatan, dessa är markerade som områden med risk för ras och skred. Emellertid underhålls dessa regelbundet för att säkerställa dikenas funktion, risken för ras och skred anses därför vara försumbar.

RADON

Planområdet ligger i vad som klassas som ett område med lågrisknivå för radon. Därmed har inga åtgärder vidtagits. Vidare är detta inte aktuellt då markanvändningen inte kräver detta.

FÖRORENAD MARK

Inga kända föroreningar finns inom planområdet därför har inga särskilda åtgärder vidtagits. Skulle en förorening upptäckas under anläggande eller byggnation gäller det som föreskrivs i 10 kap. 11 § Miljöbalken (2007:660) har den som äger eller brukar en fastighet skyldighet att genast kontakta tillsynsmyndigheten om en förorening upptäcks som kan medföra skada eller olägenhet för människors hälsa eller miljö, oavsett tidigare kännedom om föroreningar i området.

Enligt Länsstyrelsens databas för förorenade områden ligger det en verksamhet som är branschklassad som grafisk industri på fastighet Sågen 1, som gränsar till detaljplaneområdet. Branschspecifika kemikalier för grafisk industri är metaller, lösningsmedel (organiska/klorerade) och oljekolväten. Eftersom klorerade lösningsmedel kan spridas via grundvatten finns det viss risk för att dessa kan förekomma inom planområdet.

Då det blir aktuellt med schaktning, för anläggning av busshållplatsen eller annan schaktning, behöver schaktmassorna klassificeras genom provtagning så att de vid eventuell påträffad förorening kan transporteras till godkänd mottagaranläggning.

VATTEN

LÅGPUNKTER OCH FLÖDESVÄGAR

De diken som finns i planområdet ska fortsatt finnas kvar i samma lägen. Emellertid kommer de diken som är placerade i området för bussangörningen behöva ersättas av trummor under mark. Detta för att möjliggöra bussangörningens lokalisering. En dialog har förts med samhällsbyggnadsförbundet Bergslagen och ansvariga tjänstemän bedömer att det är en fungerande lösning.

DAGVATTEN

Befintliga diken som hamnar i det hårdgjorda området kulverteras. Kapaciteten i rören anpassas till redan befintliga vägtrummor dock ska hela dagvattensystemet kunna omhänderta ett 20-års regn.

Dagvattenbrunnar sätts i den hårdgjorda ytan så att även dessa kan ta emot ett flöde som motsvarar ett 20-års regn.

Vid kapacitetsberäkningar tas hänsyn till dagvatten som kommer från kringliggande fastigheter.

BEBYGGELSE

Förändringen som planförslaget möjliggör är att en bussangöring kan anläggas i planområdets sydöstra del samt att en rondell kan anläggas i stället för fyrvägs korsningen. Nya byggnader kan tillkomma i planområdet i form av busskurer samt en toalett för linjetrafikens förare.

GATOR OCH TRAFIK

Planförslaget möjliggör för en bussangöring samt rondell i korsningen Kolmätaregatan/Esstorpsvägen. De förändringar som görs för att inrymma en framtida rondell är att korsningen breddas samt de refuger med parkmark som finns i gällande plan tas bort. Dessa refuger anlades aldrig. Bussangöringsytan är placerad i planområdets sydöstra hörn. Trafiken till angöringen är tänkta att komma från Kolmätaregatan för att sedan ta sig ut på Esstorpsvägen. Den cykelbana som finns idag och ligger inom markanvändningen väg kommer att ligga kvar men emellertid kommer inte användningen gång och cykel användas för att peka ut denna. Detta för att vägområdet behöver vara väl tilltaget för att kunna rymma trafik, tillkommande bussar samt den rondell som möjliggörs. Däremot kan gång och cykelvägar anläggas på angränsande parkmark i enlighet med boverkets föreskrifter 2020:5 om detaljplan – 4 kap. 7§.



Exempel på utformning av rondell med GC-väg i rosa.



Exempel på utformning av bussangörning.

KOLLEKTIVTRAFIK

Planförslaget möjliggör en bussangörning för ca tre till fyra bussar. Denna hållplats syftar till att skapa vändmöjligheter för kollektivtrafiken samt genomföra den inriktning som föreslagits i trafikplanen. Inriktningen innebär att man styr genomfartstrafiken i första hand till vad som kallas transportrum. Bussangöringen som detta planförslag möjliggör för ligger utmed transportrummet, planområdets placering är markerad med gult.



Karta över transportrum i Nora.

IN- OCH UTFARTER

Infarten till bussangörningen är placerad på östra sidan av Kolmätaregatan. Utfarten sker på Esstorpsvägen.

STÖRNINGAR

BULLER OCH STÖRNINGSSKYDD

Planläggningen är för mindre åtgärder som inte bör bedömas som ny eller väsentligt ändrad trafikinfrastruktur och därmed behöver trafikbuller vid befintliga bostäder ej beaktas i detta planarbete.

TEKNISK INFRASTRUKTUR

DAGVATTEN

Befintliga diken som hamnar inom området för bussangöringen, dvs ett hårdgjort område, ska kulverteras. Kapaciteten i rören anpassas till redan befintliga vägtrummmor dock ska hela dagvattensystemet kunna omhänderta ett 20-års regn. Dagvattenbrunnar sätts i den hårdgjorda ytan så att även dessa kan ta emot ett flöde som motsvarar ett 20-års regn.

Vid kapacitetsberäkningar tas hänsyn till dagvatten som kommer från kringliggande fastigheter.

VATTENFÖRSÖRJNING OCH AVLOPP

Planområdet ligger inom verksamhetsområde för vatten och avlopp i Nora kommun och ska försörjas genom allmänt VA. Ny byggnation inom området ska anslutas till allmänt VA. Spill- och vattenanläggningar i närområdet ska kopplas på och bedöms klara av att försörja ny bebyggelse.

EL, TELE OCH DATA

Planförslaget innefattar inget ökat behov av tele- eller datanät. Den förändring av el inom planområdet som kan tillkomma är ev. belysning för bussangörningen och dess väderskydd samt el för eventuell toalett.

PLANBESTÄMMELSER

Nedan finns en redogörelse för detaljplanens bestämmelser samt motivering till bestämmelserna.

GATA: Den del som är gata i planen är redan idag etablerade gator och kommer i och med planförslaget att fortsätta vara så. Inom den här delen möjliggörs det för en cirkulationsplats.

PARK: De delar som är park i planen är redan idag etablerade grönytor och kommer i och med planförslaget att fortsätta vara så. Parkytorna möjliggör även för att kunna etablera gång och cykelvägar.

TRAFIK: Den del som är T- trafik i planen är avsedd för den nya bussangörningen samt för komplement till denna, så som toalett.

h₁ och h₂: Bestämmelse syftar till att reglera höjden för bebyggelse på platsen för bussangörningen, tex för toailet.

e₁ och e₂: Bestämmelsen syftar till att reglera utnyttjandegraden för bebyggelse på platsen för bussangörningen, tex för toailet.

u₁: Bestämmelsen syftar till att skapa markreservat för underjordiska ledningar. I det här fallet kommer även ett kulverterat dike att ligga under u- området som går genom bestämmelsen T- trafik. Längst med gatan i sydöst finns en ledningsrätt till förmån för Skanova.

TIDIGARE STÄLLNINGSTAGANDEN

ÖVERSIKTSPLAN

I översiktsplanen för Nora kommun som fick laga kraft 11 januari 2018, utgör området stadsbygd (orange i kartan). Med stadsbygd menas tätare bebyggelse med närhet till service av olika slag.



Översiktsplan för Nora kommun.

TRAFIKPLAN

I förslaget till trafikplan för Nora tätort, som är ett komplement till Översiktsplanen för Nora kommun, finns planområdet med som ett område för förändring. Det föreslås att en rondell ska tillkomma samt anpassningar av gång- och cykelbanor vid korsningen.

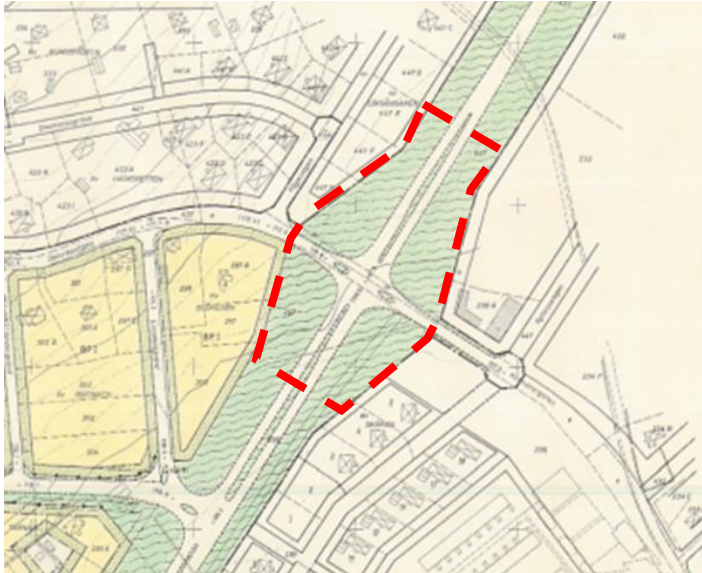


Bild från förslag till trafikplan

GÄLLANDE DETALJPLANER

Gällande detaljplan för området är *förslag till ändring och utvidgning av stadsplanen för Esstorpsområdet i Nora stad*, lagakraftvunnen 1970-03-13.

Markanvändningen i gällande plan för området som omfattas av planförslaget är park samt gata.



Gällande detaljplan med nya planområdet markerat med röd streckad linje

BEFINTLIGA FÖRHÅLLANDEN

MARKÄGOFÖRHÅLLANDEN

Markägare är Nora kommun.

RÄTTIGHETER

Inom planområdet finns en ledningsrätt till förmån för Telia. I fastighetsförteckningen finns ytterligare rättigheter utanför planområdet presenterade.

NATUR

NATURMILJÖ

Naturen i planområdet består till största del av gräsmark med en del träd i gräns mot bostäder eller mot Kolmätaregatan. Den trädrad som finns utmed Kolmätaregatan består av Lindar som är ca 20 år gamla. I gällande plan ligger dessa träd inom vad som är utpekad som vägområde.



Bilder av platsen som den ser ut idag.

TOPOGRAFI OCH LANDSKAP

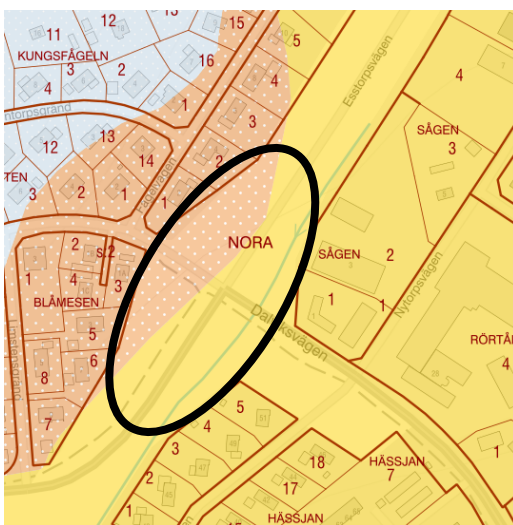
Landskapet i planområdet är flackt. Norr om planområdet höjer sig landskapet. Där finns villor som är belägna ca 2 meter över korsningen.

NATURVÄRDEN

I området bedöms det inte finnas några stora naturvärden. Emellertid finns en allé med lindar som omfattas av biotopskyddet. Denna är dock drabbad av skador från snöplogning, sjukdomar och grävskador från olika markarbeten kopplade till ledningsunderhåll. Naturvärdet bedöms därför inte som högt trots att allén är skyddad.

GEOTEKNISKA FÖRHÅLLANDEN

SGU:s kartvisare jordartskartan 1:25 000 – 1: 100 000 visar att området består av svallsediment grus (orange) och glacial lera (gul).



Utdrag ur översiktliga jordartskartan (www.sgu.se) planområdet markerat med svart ring.

RAS OCH SKREDRISK

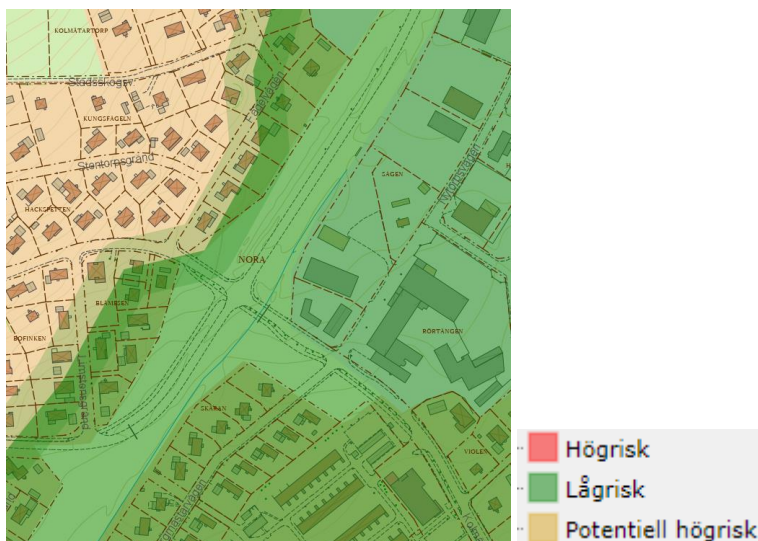
Området är inte markerat i SGU:s karta för ras och skredrisk. Emellertid ingår planområdet i Länsstyrelsens kartering för ras- och skredrisk. De områden som är markerade i Länsstyrelsen kartunderlag är diken för dagvatten. Dessa sköts kontinuerligt och därför anses dessa inte utgöra en risk.



Ras och skredrisk enligt Länsstyrelsens kartering.

RADON

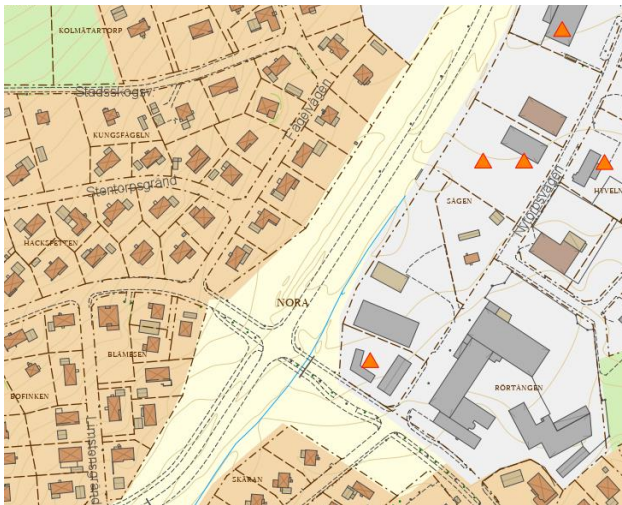
Enligt kommunens översiktliga markradonutredning klassas området som lågriskområde för radon.



Kartan visar att planområdet ligger inom lågriskområde för markradon.

FÖRORENAD MARK

Det finns inga kända föroreningar inom planområdet. Emellertid finns en pågående verksamhet i form av ett tryckeri i angränsning till planområdet. Detta kan vara sammanlänkat med utsläpp av kemikalier och föroreningar därför finns denna markerad i kartan för markföroreningar. Miljökontoret som har tillsynen över verksamheten har ingen kännedom att något utsläpp skulle ha skett och tryckeriet arbetar med digitala metoder som inte kräver större mängder kemikalier. Skulle en förorening uppdagas har den som äger eller brukar en fastighet skyldighet att genast kontakta tillsynsmyndigheten om föroreningen kan medföra skada eller olägenhet för människors hälsa eller miljö, oavsett tidigare kännedom om föroreningar i området (10 kap. 11 § Miljöbalken (2007:660)).

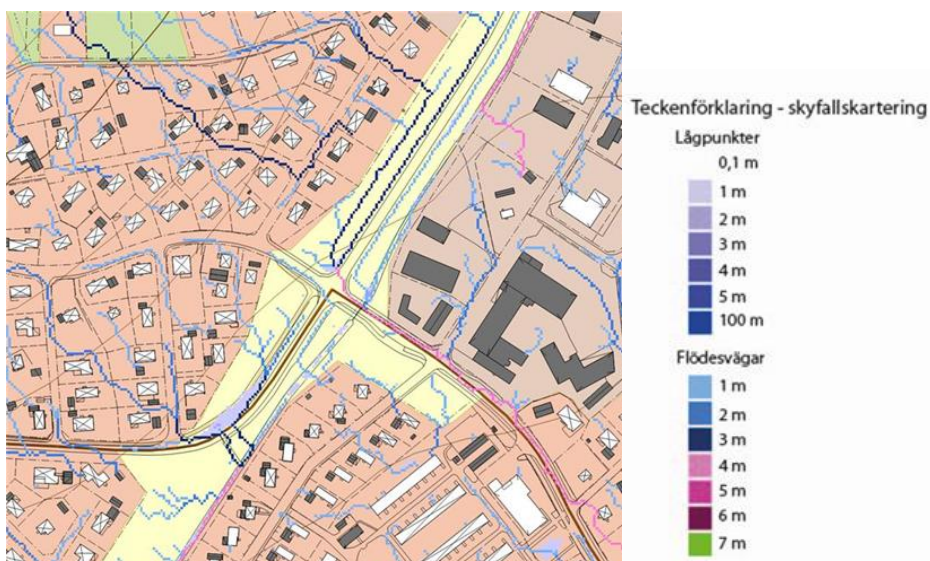


Karta över potentiella föroreningar.

VATTEN

LÅGPUNKTER OCH FLÖDESVÄGAR

De största lågpunkterna och flödesvägarna i planområdet finns väster om Esstorpsvägen. Även på östra sidan vägen finns flödesvägar, dessa utgörs främst av diken med rör under den korsande Kolmätaregatan.



Karta över flödesvägar

RISK FÖR ÖVERSVÄMNING

Det finns ingen risk för översvämning inom området.

BEFINTLIG BEBYGGELSEMILJÖ

Platsen är idag obebyggd. Intill planområdet finns industribyggnader samt en fyrvägskorsning. Inom planområdet finns parkmark som fungerar som buffert mellan korsningen och den intilliggande bostadsbebyggelsen.

TILLGÄNGLIGHET OCH SERVICE

KOMMUNAL OCH KOMMERSIELL SERVICE

Utanför planområdet finns livsmedelsbutik inom 200m, förskola finns inom 300m. Annan service finns i stadskärnan som ligger strax över en 1 km från planområdet.

KULTURMILJÖ

Kulturmiljölagen (SFS1988.950) anger att en särskilt värdefull byggnad, bebyggelsemiljö, kyrkomiljö, park, trädgård eller liknande kan skyddas som ett byggnadsminne. Byggnader kan även skyddas enligt plan- och bygglagen, vilket är en uppgift för kommunerna.

Länsstyrelsen utreder och beslutar om ett objekt ska bli byggnadsminne, gör tillsyn av byggnadsminnen, kyrkor och begravningsplatser samt ger tillstånd att ändra byggnadsminnen, kyrkor och begravningsplatser.

ARKEOLOGI OCH FORNLÄMNINGAR

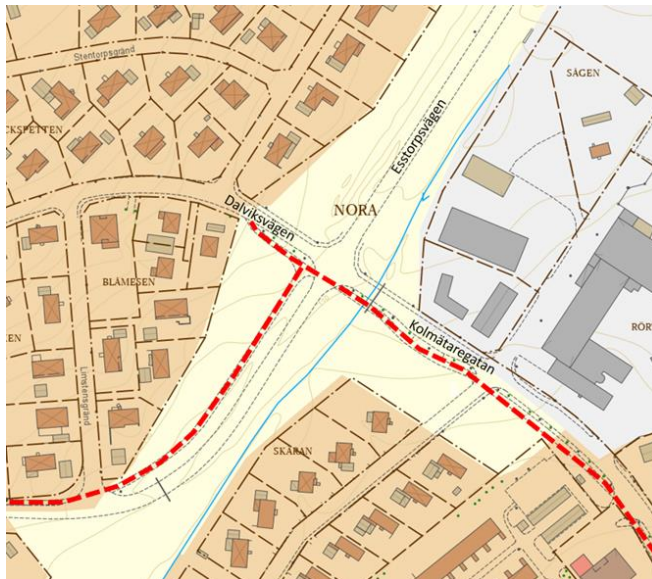
Det finns idag ingen kännedom om arkeologi & fornlämningar inom planområdet.

Alla fornlämningar, kända och okända är skyddade av kulturmiljölagen. Om exploatören skulle påträffa fornlämningar så är den skyldig att avstanna arbetet och kontakta länsstyrelsen.

GATOR OCH TRAFIK

TRAFIKNÄT

Genom planområdet går korsningen Kolmätaregatan/Esstorpsvägen. Det finns en cykelbana utmed Kolmätaregatans västra sida samt över korsningen där vägen byter namn och blir Dalviksvägen. Det finns också en cykelbana på Esstorpsvägen från korsningen och söder ut som knyter samman villaområdet norr om planområdet med Nora stadskärna.



Gång och cykelbana är markerad med röd streckad linje.

I förslaget till trafikplan för Nora tätort finns planområdet med som ett område för förändring. Det föreslås att en rondell ska tillkomma samt anpassningar av gång- och cykelbanor vid korsningen.

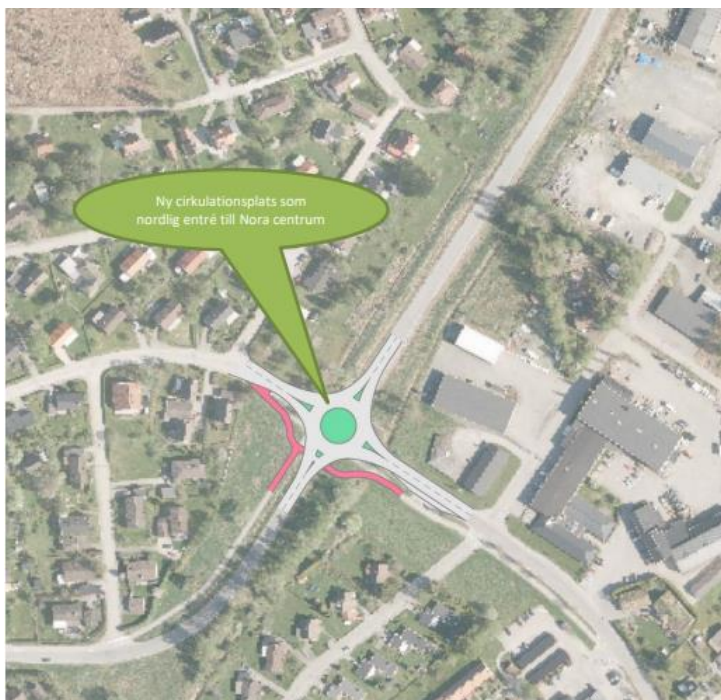


Bild från trafikplan för Nora.

MILJÖKVALITETSNORMER OCH LUFTFÖRORENINGAR

Varje kommun, med tätbebyggda områden, är skyldiga att kontrollera att miljö kvalitetsnormerna för utomhusluft följs inom kommunen. Kontrollen ska ske genom mätning, modellberäkning eller s.k. objektiv skattning och kommunerna kan genomföra kontrollen antingen på egen hand eller i samverkan med andra kommuner, t.ex. inom ramen för luftvårdsförbund.

Enligt Naturvårdsverkets föreskrifter om kontroll av luftkvalitet (NFS 2013:11) 15 § får;

”Kommuner med färre än 10 000 invånare får tillämpa objektiv skattning i stället för mätning vid halter mellan den nedre utvärderingströskeln och miljökvalitetsnormen.”

MKN VATTEN

Dagvatten från planområdet avleds via kommunala dagvattenledningar och diken till Norasjön. Norasjöns ekologiska status har bedömts som måttlig. Sjön är påverkad av övergödning. Det är bottenfaunan (bottenlevande djur) som har varit avgörande för bedömningen. Norasjön har en naturlig tillkomst/härkomst då det idag inte bedöms vara kraftigt modifierat eller konstgjort. Norasjön uppnår ej god kemisk status på grund av bland annat höga värden av kvicksilver.

Ett biflöde till Hagbyån passerar det planerade detaljplaneområdet och rinner mot Hagbydammen. Enligt Vatteninformationssystem Sverige (VISS) uppnår inte Hagbyån god kemisk status bland annat med anledning av att förhöjda halter nonylfenol har påträffats vid provtagning i ån.

Bedömningen har gjorts att miljökvalitetsnormen inte överskrids för de vattenförekomster som berörs. Sammantaget bedöms ett genomförande av detaljplanen inte medföra någon risk för försvårande av att uppnå målen för miljökvalitetsnormer för vatten.

STÖRNINGAR

TRAFIKBULLER

När ny eller väsentligt ändrad trafikinfrastruktur planeras genom detaljplan är det infrastrukturpropositionens (1996/97:53) riktvärden som ska användas för bedömning av olägenheter av buller vid befintlig bebyggelse utanför den aktuella detaljplanen.

Den befintliga bebyggelsen som ligger utanför planområdet har troligtvis inte byggts utifrån förutsättningarna som ges i förordningen (2015:216). Det blir därför mer rimligt att bedöma olägenhet av buller utifrån infrastrukturpropositionens riktvärden.

planläggningen är för mindre åtgärder som inte bör bedömas som ny eller väsentligt ändrad trafikinfrastruktur och därmed behöver trafikbuller vid befintliga bostäder ej beaktas i detta planarbete.

TEKNISK INFRASTRUKTUR

Inom planområdet finns ledningar för telefoni. El finns framdraget till planområdets grannfastigheter.

DAGVATTEN

Dagvattnet omhändertas idag genom diken utmed vägarna som går igenom planområdet samt lokalt genom markinfiltration. Inga förändringar kommer att ske vid ett plangenomförande. Avrinningen från de ytor som hårdgörs kan kopplas till det kommunala dagvattennätet utan fördröjning.

VATTENFÖRSÖRJNING OCH AVLOPP

Planområdet ligger inom verksamhetsområde för vatten och avlopp i Nora kommun. Spill- och vattenanläggningar i närområdet ska kopplas på och bedöms klara av att försörja ny bebyggelse, dvs toaletten som kan uppföras i planområdet.

GENOMFÖRANDE AV DETALJPLANEN

ORGANISATORISKA GENOMFÖRANDEFRÅGOR

Nora kommun ansvarar genom Samhällsbyggnadsförbundet Bergslagen för genomförandet av de delar av detaljplanen som utgör allmän platsmark.

Inom den del av detaljplanen som omfattas av kvartersmark, ansvarar fastighetsägaren för genomförandet, inklusive sammanhängande utredningar, undersökningar samt eventuella åtgärder och tillstånd med mera.

TIDPLAN

Arbetet inriktar sig på att detaljplanen kan antas under 2022.

GENOMFÖRANDETID

Planen får en genomförandetid om 5 år från den tidpunkt då planen vinner laga kraft.

HUVUDMANNASKAP

Kommunen är huvudman för allmänplatsmark. Nora kommun ansvarar därmed för drift och underhåll gällande allmän platsmark.

EKONOMISKA GENOMFÖRANDEFRÅGOR

Inom planområdet finns ledningsrätt till förmån för Telia. Dessa ledningar påverkas inte av utbyggnaden och ledningsflytt är därför inte aktuellt.

Inga andra rättigheter finns inom planområdet.

Nora kommun äger samtlig mark inom planområdet. Inga markförsäljningar eller lantmåteriförrättningar planeras att göras utan Nora kommun ska fortsatt att äga marken. Utbyggnaden av både allmän plats samt kvartersmark ansvarar därmed Nora kommun för.

FASTIGHETSKONSEKVENSER

FASTIGHETETER OCH RÄTTIGHETER

Marken ägs i dagsläget av kommunen och kommer även efter planens genomförande ägas samt skötas av kommunen. Planen omfattar därför inga marköverlåtelse mellan fastighetsägare.

FASTIGHETSRETTSLIGA ÅTGÄRDER

Inga fastighetsrättsliga åtgärder krävs för planens genomförande.

TEKNISKA FRÅGOR

TEKNISKA UNDERSÖKNINGAR, GEOTEKNIK,

Nödvändiga geotekniska undersökningar tas fram av byggherre i samband med exploatering av området. Samhällsbyggnadsförbundet Bergslagen kan vara vägledande vid projektering och dagvattenfrågor.

Samhällsbyggnadsförbundet Bergslagen ska medverka vid höjdsättningen av området för att säkerställa att spillvatten och dagvatten kan avledas med självfall.

I samband med fortsatt markprojektering bör behovet av ledningar för el och VA utredas.

ARKEOLOGI

Inga fornlämningar eller misstanke om detta finns inom planområdet.

MARKLOV

Marklov krävs inom detaljplanelagt område för att schakta eller fylla ut marken på ett sätt som avsevärt ändrar markens höjdläge. I samverkanskommunerna bedöms denna gräns till +/- 0,5 meter. Detta gäller både för kvartersmark och för allmänna platser.

BRANDVATTENFÖRSÖRJNING

Brandvattenförsörjning ska anordnas i området i samråd med Räddningstjänsten. Flödet i brandposterna ska dimensioneras enligt gällande krav. Byggherren ska redovisa att brandvattenförsörjningen är säkerställd i samband med bygglov.

MILJÖKONSEKVENSER

UNDERSÖKNING OM BETYDANDE MILJÖPÅVERKAN

För att bedöma planens miljöpåverkan har en behovsbedömning gjorts. Checklistan som behovsbedömningen görs utifrån utgår bland annat från 4 § förordningen om miljökonsekvensbeskrivningar. Resultatet av behovsbedömningen är att genomförandet av planen inte bedöms ge sådana effekter som skulle innebära att en miljökonsekvensbeskrivning enligt 6 kap 11 § miljöbalken behöver upprättas (se bifogad behovsbedömning). Behovsbedömning med tillhörande checklista är framtagen av Samhällsbyggnadsförvaltningen Bergslagen.

Detaljplanen innebär inte en sådan miljöpåverkan som avses i 6 kap. 11 § miljöbalken. En miljöbedömning med tillhörande miljökonsekvensbeskrivning har därför inte upprättats enligt kraven i plan och bygglagen 4 kap. 34 §.

Enligt behovsbedömningen medför inte planförslaget en betydande miljöpåverkan i den betydelsen som avses i lagen och behöver därför inte innehålla en miljökonsekvensbeskrivning.

LUFTKVALITET

Skattningen är att ett plangenomförande inte påverkar luftkvaliteten i den grad att miljö kvalitetsnormerna överskrids.

VATTENKVALITET

Bedömningen har gjorts att miljö kvalitetsnormen inte överskrids för den eller de vattenförekomster som berörs.

Dagvatten från planområdet avleds via kommunala dagvattenledningar och diken till Nora sjön.

Sammantaget bedöms ett genomförande av detaljplanen inte medföra någon risk för försvårande av att uppnå mål för miljö kvalitetsnormer för vatten.

RISKER OCH SÄKERHET

Planområdet ligger inte i anslutning till väg anvisad för farligt gods. Inom planområdet finns inga verksamheter som utgör några risker. I anslutning till planområdet ligger en verksamhet som är branschklassad som grafisk industri på fastigheten Sågen 1. Eftersom klorerade lösningsmedel kan spridas via grundvatten finns det viss risk för att dessa kan förekomma inom området för den planerade detaljplanen.

Då det blir aktuellt med schaktning, för anläggning av busshållplatsen eller annan schaktning, behöver schaktmassorna klassificeras genom provtagning så att de vid eventuell påträffad förorening kan transporteras till godkänd mottagaranläggning.

Ingen undersökning behöver utföras inom ramarna för framtagandet av detaljplanen då bussangöringen inte räknas som känslig användning av marken.

SAMHÄLLSKONSEKVENSER

BARNPERSPEKTIV

Enligt FN:s barnkonvention ska barns bästa sättas i främsta rummet. Planområdet har goda förutsättningar för att bli en bra miljö för både barn och vuxna genom att förbättra möjligheterna för att resa med kollektivtrafiken och därmed öka rörligheten i vardagen för bland andra unga. Detta bidrar också till rörelse i vardagen då resor med kollektivtrafiken ofta innebär cykel eller gång till och från busshållplatsen. Hänsyn har också tagits till att skapa möjligheter för ett säkert och utvecklat gång- och cykelvägnät.

ADMINISTRATIVA FRÅGOR

PLANAFTAL

Nora kommun har beställt detaljplanen och kommer att bekosta detaljplanen.

GENOMFÖRANDETID

Genomförandetiden är 5 år från det datum då beslutet att anta detaljplanen vinner laga kraft.

MARKLOV

Marklov krävs inom detaljplanelagt område för att schakta eller fylla ut marken på ett sätt som avsevärt ändrar markens höjdläge. I samverkanskommunerna bedöms denna gräns till 0,5 meter. Detta gäller både för tomter och för allmänna platser.

EKONOMISKA FRÅGOR

EKONOMISKA KONSEKVENSER

Kommunen bär samtliga kostnader för allmän plats och kvartermark. Kostnaderna har sammanställts i en exploateringskalkyl och redovisas enligt tabellen nedan.

Kostnader	kkkr
Plankostnader	200
Allmän plats, gator	3000
Vatten och avlopp, dagvatten	300
Övrigt	350
Totala kostnader	3850
Intäkter	1300
Netto	2550

MEDVERKANDE

Detaljplanen har tagits fram av Stadsbyggnadskontoret på Samhällsbyggnadsförvaltningen Bergslagen. Under arbetet med att ta fram detaljplanen har dessutom tjänstemän från Miljökontoret, Mätningkontoret och Samhällsbyggnadsförbundet Bergslagen deltagit.

Isabella Lohse
Enhetschef

Malena Eriksson Högvall
Planarkitekt

Frida Nilsson
Planarkitekt