



Länsstyrelsen Örebro Län

Tillväxt och fastighet

Nora kommuns yttrande på Energimyndighetens samråd om riksintresseanspråk för land- och havsbaserad vindkraft

Beskrivning av ärendet

Energimyndigheten ser över sina riksintresseanspråk för land- och havsbaserad vindkraft. Syftet är att få mer pricksäkra riksintresseanspråk som bättre tar höjd för modern teknik och andra mark- och vattenanvändningar som inte kan samexistera med vindkraft.

Viktiga utgångspunkter för utpekande av nya riksintressen är att öka genomförbarheten och den lokala acceptansen för områdena genom att de arbetas in i kommunala styrdokument som översiktsplanen.

De nya anspråken ska bidra till att internationella och nationella mål kan uppnås, bland annat en ökad andel fossilfri energiproduktion, hållbar transport- och industriomställning, ökade behov av energiproduktion upp till 300 TWh år 2045 samt ur ett totalförsvarsperspektiv en större spridning av riskerna och en minskning av sårbarheten i energiförsörjningen.

För att ta fram nya riksintresseanspråk har ett antal kriterier, undantag och utgångspunkter tagits med.

- Minst 7,7 m/s vindhastighet på en höjd av 200 m.
- Minst 5 km² byggbar yta.
- Sjöar större än 0,2 km² och vattendrag har undantagits. Undantag från detta är Väneren som finns med.
- 800 m bufferzon runt bostäder och samhällsviktig verksamhet.
- Generellt områden som är särskilt viktiga för infrastruktur, natur, kultur, fritid och försvar har undantagits.
- Befintliga riksintressen med pågående projekt behålls.
- Markområdet har ett avstånd på max 5 km till vägar av storlek liten landsväg eller större.
- Markområdet har ett avstånd på max 5 km till stam- och regionnätledning.

Av totalarean har 50 m runt vägar, 300 m runt befintliga vindkraftverk, sjöar och våtmarker tagits bort för att tydliggöra faktisk byggbar area. De tidigare riksintresseanspråken från 2013 (kompletterade 2015) uppgår totalt till De nya riksintresseanspråken uppgår totalt till en yta om 13 076,5 km². För elområde 3 är det 3567 km² och för Örebro län 371 km².

För Nora kommun innebär dessa nya utpekanden totalt sex riksintresseanspråk för vindbruk i eller i sin direkta närhet. Tre av dessa finns i Nora kommun i sin helhet och tre delar sin utbredning med Lindesbergs kommun. Områdena i Nora kommun uppgår till en yta om ungefär 52 km². Det innebär ett anspråk på ungefär 10 % av kommunens totala yta, borträknat vattenområden.

- Land_Gammalt_198 (Nora & Lindesberg)
- Land_Nytt_463 (Nora)
- Land_Nytt_465 (Nora)
- Land_Nytt_466 (Nora)
- Land_Nytt_467 (Nora & Lindesberg)
- Land_Nytt_468 (Nora & Lindesberg)

Ett av de nya riksintressena (Land_Nytt_467) sammanfaller med det befintliga riksintresset (Land_Gammalt_198) med ett pågående projekt.

Yttrande

Vid framtagande av yttrandet har samhällsplanerare, stadsarkitekt, kommunekolog, vattenplanerare och kommunens VA-enhet deltagit. Yttrandet beslutades av kommunstyrelsen 2025-11-12.

Nora kommun ser positivt på att Energimyndigheten ser över sina riksintresseanspråk. Kommunen arbetar för en balanserad utveckling av förnybar energi där markanvändning, landskapsbild och lokalsamhällets acceptans vägs in, och stödjer generellt utbyggnad av förnybar energi, samtidigt som den betonar att kommunal vetorätt enligt miljöbalken 16 kap. 4 § kvarstår som en viktig princip för lokal förankring. Samtidigt ställer sig kommunen frågande till utökningen.

Generella synpunkter

Under de senaste åren har flera riksintressemyndigheter getts i uppdrag att se över sina riksintresseanspråk för att minska antalet anspråk. Kommunens uppfattning är dock att detta ofta resulterat i motsatsen, att de flesta myndigheter utökar antalet anspråk. Visserligen ingår inte energimyndigheten i den översynen, men det framstår ändå märkligt att vissa myndigheter gör enorma utökningar av sina riksintresseområden medans andra ska försöka minska sina. Kommunen ställer sig därför frågande till en så stor utökning av antalet riksintresseområden eftersom det har en stor påverkan på den enskilda kommunens möjligheter att utveckla kommunen i en önskvärd riktning.

Om riksintresseanspråken blir av innebär det totalt riksintresseanspråk i Nora om 311 km² av kommunens totala 695 km² yta. Det vill säga att nästan 45 % av kommunen yta är utpekad av riksintresseanspråk. På det återfinns inom den totala ytan ofta flera riksintresseanspråk som överlagrar varandra som inte är medräknat i dessa siffror.

Den förtfatta utökningen av statens riksintressen riskerar att urholka både kommunens planmonopol såväl som riksintresseverktyget på sikt.

Metod

Metoden för att ta fram riksintresseanspråk för vindkraft tar i GIS-analyserna bort t.ex. sjöar, bostäder, särskilt värdefulla områden för natur-, kultur- och fritidintressen. Kvar blir områden med mindre befolkning, som kan vara värdefulla vildmarksområden och tysta områden. Flera av föreslagna områden kan vara Tysta områden. Det är av vikt att det även i framtiden finns kvar tysta områden. En förfinad analys skulle behövas där ytterligare värden fångas upp. Det skulle också vara bra att använda andra kriterier för att hitta områden som är mindre känsliga och redan störda av industrier, vägar, ljud och ljus. Exempelvis i närheten av infrastruktur och industrier. Lärdomar kring det bör kunna dras från andra länder i europa.

Metoden tar inte hänsyn till värdefulla våtmarker, metoden missar våtmarker med höga naturvärden och våtmarkens vattenhållande funktion i landskapet. Våtmarker kan vara värdefulla ur både biologiskt och hydrologiskt perspektiv. Byggnadsverk i en våtmark kräver ofta dränering, vilket för med sig att hydrologin i området påverkas, något som kan påverka områden nedströms negativt med exempelvis mer extrema vattenflöden som mer regn vid regntillfällena och mer torka vid torrperioder. En dränerad våtmark kan vara en bidragande orsak till uttorkade mindre bäckar nedströms, torrare skogsmarker och motverkar miljömålet myllrande våtmarker.

Kommunen anser att metoden behöver kompletteras med följande för att kunna svara på Energimyndighetens intention med att peka ut områden som har en större acceptans.

- Landskapsanalyser för att visa påverkan på landskapet och allmänna intressen för kultur, natur och friluftsliv.
- Analys av påverkan på och konsekvenser för Värdestrukt för våtmarksmiljöer samt värdefulla våtmarker.
- Analys av påverkan på Tysta områden.
- Ytterligare analyser för att fånga upp fler värden eller värdekärnor i utpekade områden.
- Analyser av påverkan på värdefulla kulturmiljöer.
- Analyser av påverkan på värdefulla grundvattenförekomster.
- Hänsyn och bufferzon tas runt dricksvattenförekomster och vattenskyddsområden.
- Analyser av hur och var vindkraft kan kompletteras i redan bullerpåverkade landskap.

Naturmiljö

I de utpekade områdena kan det finnas icke skyddad äldre skog som därför inte är lämpligt för vindkraft. Ett sätt att sälla ut värdefulla skogslandskap skulle kunna vara att använda den Skogliga naturvärdeskartan och Skogliga värdestrukturer. Båda finns som skikt hos Länsstyrelsen. Båda skikten kan vara en hjälp för att sortera bort områden med äldre och mer värdefull skog. Om områden med äldre skog

pekats ut finns en risk att avverkningar görs i förtid i avsikt att kunna få tillstånd till vindkraftsetablering.

Övrigt

Områden med goda grundvattenreserver enligt SGU:s kartor bör i största möjliga mån undantas då de kan utgöra framtida viktiga områden för dricksvattenförsörjningen i framtiden.

Det är positivt att områdena pekats ut i anslutning till större elnätsinfrastruktur. Särskilt positivt är områden nära regionledningarna i västra delen av kommunen då detta kan innebära en förstärkning i ledningsnätet och elförsörjningen till kommunen.

Inspel på de riksintresseområden som berör Nora kommun

Majoriteten av riksintresseanspråken återfinns inom områden utpekade i kommunens översiktsplan för markanvändningen Natur. Med natur avses *”Område med stora friluftslivs-, natur- eller landskapsvärden där natur- och landskapsvård bör vara överordnad annan mark- och vattenanvändning. Områden som är viktiga att bevara och där jord- och skogsbruk och andra näringar bör bedrivas på sätt som är förenligt med natur- och landskapsvårdens intressen.”*

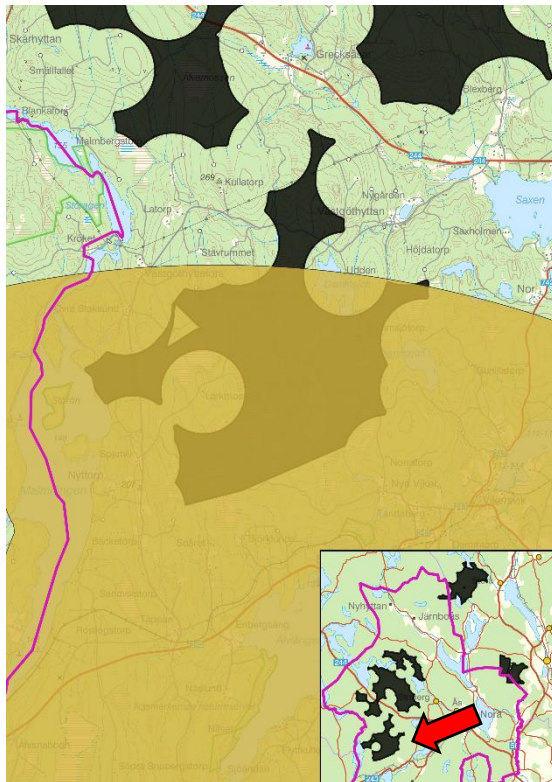
Med anledning av att det har pekats ut områden som bland annat är särskilt viktiga för naturmiljön, totalförsvaret och dricksvattenförsörjning anser kommunen att Energimyndigheten behöver förtydliga sin metodik för avvägning mot andra intressen.

Land_Gammalt_198 (Nora & Lindesberg) 5,9 km²

Det är bra att riksintresset finns kvar då det finns ett pågående projekt i området.

Området är i linje med kommunens översiktsplan.

Land_Nytt_463 (Nora) 14,7 km²



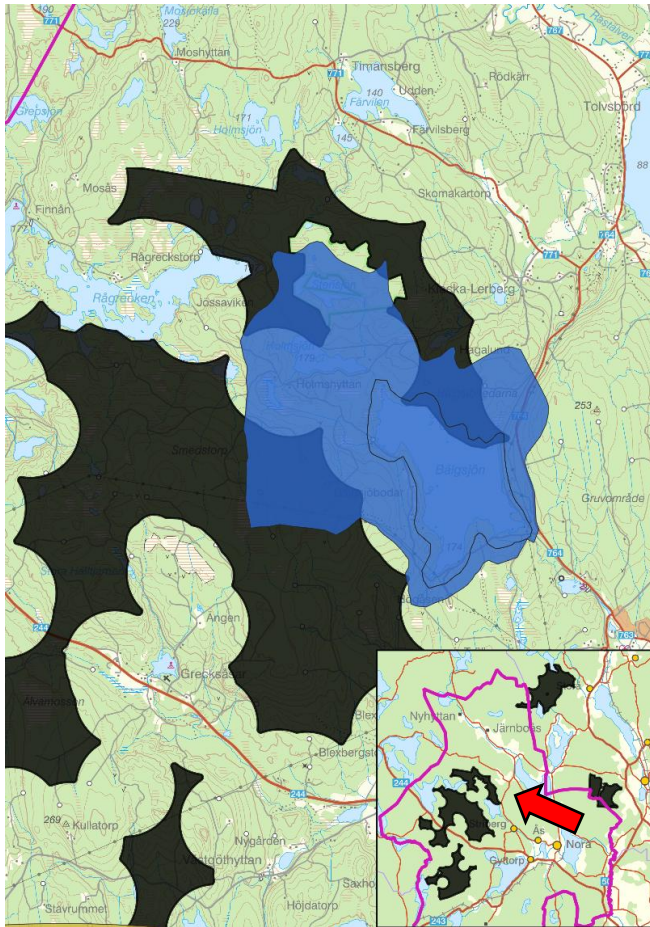
Kommunen ställer sig frågande till riksintresseanspråket. Majoriteten av anspråket återfinns inom Försvarsmaktens påverkansområde *område med särskilt behov av hinderfrihet* kopplat till riksintresset för Villingsbergs skjutfält vilket bör tala mot anspråket.

Det finns en risk att riksintressetanspråket påverkar riksintresse för kulturmiljövården Västgöthyttan och Gamla Viker negativt. Vidare analyser skulle behövas (se bilaga 1 för mer djupgående beskrivning). För Västgöthyttan finns risk för kumulativa effekter.

Området täcker värdefulla våtmarkerna Källermossen samt stora och lilla Björnbergsmosse.

Området överlappar en del med värdeetrakt för våtmarker som är framtagna inom arbetet med grön infrastruktur. En värdeetrakt är ett övergripande landskapsunderlag där det finns goda förutsättningar för att effektivt kunna bevara och gynna den biologiska mångfalden knuten till olika naturmiljöer och ge arternas möjlighet att sprida sig i landskapet. Det är ett effektivt sätt att kunna koncentrera insatser och gör att man bör vara extra försiktig vid exploateringsprojekt.

Land_Nytt_465 (Nora) 8,2 km²



Kommunen motsätter sig riksintresseanspråket och bedömer det som olämpligt då det omfattas av ett

vattenskyddsområde av regionalt intresse som riskerar att påverkas negativt samt försvåra tillkomsten av vindkraft i området.

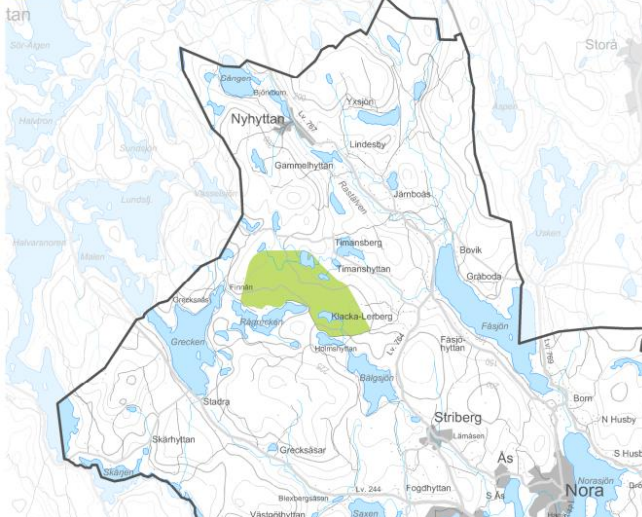
Dricksvattentäkten försörjer stora delar av Nora kommun och inom kort kommer den dessutom fungera som reservvattentäkt för Lindesbergs kommuns allmänna dricksvattenförsörjning.

Stora delar av området utgörs också av ett stort opåverkat område enligt miljöbalkens 3 kap 2 §. Området är även utpekat i kommunens översiktsplan som stort opåverkat område. Den typen av områden ska så långt det är möjligt skyddas mot åtgärder som påtagligt kan påverka områdets karaktär.

Det finns en risk att riksintressetanspråket påverkar riksintresse för kulturmiljövården Klacka-Lerberg negativt. Vidare analyser skulle behövas (se bilaga 1 för mer djupgående beskrivning).

STORA OPÅVERKADE OMRÅDEN

TECKENFÖRKLARING
Stort opåverkat område



Urklipp ut kommunens översiktsplan (s. 58)

Land_Nytt_466 (Nora) 27,3 km²



Kommunen motsätter sig riksintresseanspråket och bedömer det som olämpligt då det omfattas av ett vattenskyddsområde av regionalt intresse som riskerar att påverkas negativt samt försvåra tillkomsten av vindkraft i området. Dricksvattentäkten försörjer stora delar av Nora kommun och inom kort kommer den dessutom fungera som reservvattentäkt för Lindesbergs kommuns allmänna dricksvattenförsörjning.

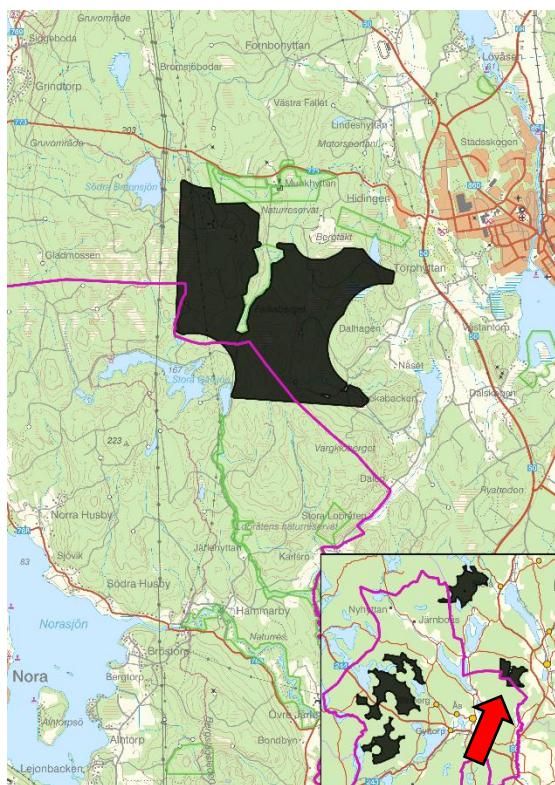
En utveckling inom området kan bidra till att stärka elnätet in till kommunen.

Utpekade områden täcker värdefull våtmark Älvmossen.

Det finns en risk att riksintresseanspråket påverkar riksintresse för kulturmiljövården Västgöthyttan och byggnadsminnet Stadra Gård negativt. Vidare analyser skulle behövas (se bilaga 1 för mer djupgående beskrivning). För Västgöthyttan finns risk för kumulativa effekter.

Området kan innehålla tysta områden, äldre skog, känslig landskapsbild.

Land_Nytt_467 (Nora & Lindesberg) 9,3 km²



Av anspråket återfinns ungefär 1 km² i Nora kommun. Under förutsättning att Lindesbergs kommun inte har några invändningar mot anspråket så har inte Nora kommun heller det.

Samtidigt pågår vid skrivandet av detta yttrande en folkomröstning i kommunen kopplat till vindkraft i anslutning till riksintresset som kan komma att påverka kommunens ställningstagande för området.

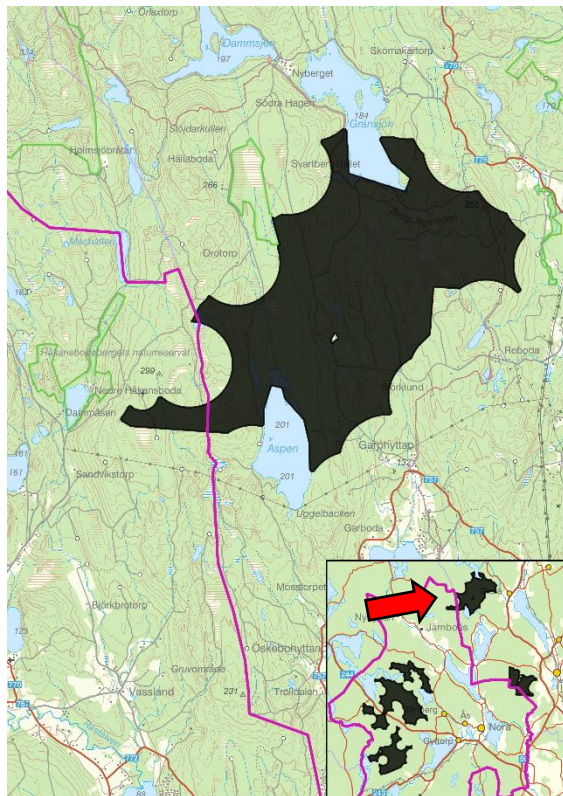
Området finns i delar utpekat i kommunens befintliga översiktsplan för verksamheter – vindkraft.

Valresultat från folkomröstning

3690 av de 8482 Norabor som fick rösta i folkomröstningen röstade. Det betyder ett valdeltagande på 43,50 procent.

- 1332 röstade JA, det är 36,10 procent av rösterna
- 2276 röstade NEJ, det är 61,68 procent av rösterna
- 76 röstade AVSTÅR, det är 2,06 procent av rösterna.

Land_Nytt_468 (Nora & Lindesberg) 18,5 km²



Av anspråket återfinns ungefär 1 km² i Nora kommun. Under förutsättning att Lindesbergs kommun inte har några invändningar mot anspråket så har inte Nora kommun det heller.

Området kan innehålla tysta områden och äldre skog.

Avslutning

Nora kommun ser positivt på en fortsatt samverkan med Energimyndigheten och andra berörda aktörer i det fortsatta arbetet med att utveckla ett hållbart och väl avvägt nationellt planeringsunderlag för vindkraft.

Med vänlig hälsning

Jonathan Pedersén
Samhällsplanerare – tillväxt och fastighet

Klacka-Lerberg, riksintresse för kulturmiljövården

Det föreslagna riksintresseområdet för vindbruk berör ett område med närhet till riksintresse för kulturmiljövård (Riksintresse för kulturmiljö) i Klacka-Lerberg, Nora kommun. Området utgör ett ovanligt välbevarat industrilandskap med tydliga spår av gruvverksamhet från medeltiden till 1900-talets början, där bland annat gruvhål, skrotstenshögar, malmtorg och olika brytningstekniker ingår som bärande element.

Bedömning av påverkan

En etablering av vindkraftverk i dess närhet kan medföra negativ påverkan på riksintressets bevarandevärden, främst genom sin stora visuella dominans i ett i övrigt småskaligt och historiskt präglat landskap.

Vindkraftverken riskerar att:

- Störa landskapsbildens visuella integritet och platsens upplevelsevärden
- Försvaga kopplingen mellan landskapets fysiska spår och dess industrihistoriska kontext
- Förändra karaktären från ett historiskt industrilandskap till ett teknologiskt präglat nutidslandskap

Vidare bör den kumulativa påverkan av eventuella ytterligare etableringar i området beaktas, då dessa sammantaget riskerar att urholka riksintressets läsbarhet och pedagogiska värde.

Slutsats och rekommendation

Mot bakgrund av ovanstående beskrivning kan förslaget stå i konflikt med 3 kap. 6 § miljöbalken, som föreskriver att riksintressens värden ska skyddas mot påtaglig skada.

Rekommendationen är att en fördjupad kulturmiljöanalys (KMB eller KMU) genomförs tidigt i processen för att klargöra en korrekt bedömning av påverkan på kulturmiljön och för att vägleda fortsatt planering.

Västgöthyttan, riksintresse för kulturmiljövården

Västgöthyttan är utpekad som riksintresse för kulturmiljövård och har ett betydande kulturhistoriskt värde som bergsmansby med dokumenterad historia från 1300-talet. Området präglas av en unik kombination av äldre gårdsbebyggelse, historisk bystruktur, tydliga lämningar efter hyttverksamhet samt småskaligt odlingslandskap kopplat till traditionell näringsverksamhet i Bergslagen.

Bedömning av påverkan

Visuellt intrång i kulturlandskapet

Vindkraftverk med dagens höjd och skala kommer vara synliga över mycket stora avstånd, och kommer därmed visuellt dominera det historiska landskapet där riksintressets miljömässiga och topografiska sammanhang är en central bärande del. Den öppna platsen mitt i byn, de högt belägna gårdarna och de historiska vyerna över omgivande småbruten mark och utmarker riskerar att få vindkraftverk som visuellt fondmotiv, vilket kan förvanska upplevelsen av den historiska bymiljön.

Förlust av autenticitet och upplevelsevärde

Kulturmiljöns värde bygger till stor del på dess tidsdjup och autenticitet. Det handlar inte endast om enskilda byggnader utan om ett levande kulturlandskap där brukningshistorik, topografi, bebyggelsemönster och naturresurser samspelar. Närvaron av tekniska anläggningar av modern industriell karaktär, särskilt i ögonfallande riktningar såsom nordost (vid sjön Hemtjärnen och Nya Västgöthyttan) eller söderut mot bykärnan, kan medföra en störning i landskapsbild och bryta den historiska kontinuiteten.

Risk för kumulativa effekter

Eftersom vindkraftverken planeras i flera väderstreck, riskerar påverkan att bli mer än lokal – Västgöthyttan hamnar potentiellt i ett nästan helt inramat industriellt landskapsrum, vilket ytterligare förstärker påverkan på helhetsmiljön och kulturlandskapets läsbarhet. Kumulativa effekter på landskapsbild och riksintressets visuella integritet bör särskilt beaktas i fortsatt prövning.

Slutsats och rekommendation

Enligt 3 kap. 6 § miljöbalken ska områden som utgör riksintressen för kulturmiljövård skyddas mot åtgärder som påtagligt kan skada dessa värden. Baserat på tillgänglig information och riksintressebeskrivningen för Västgöthyttan bedöms det aktuella vindkraftsprojektet riskera att orsaka just en sådan påtaglig skada på riksintressets bärande kulturvärden, främst genom omfattande visuellt intrång och landskapsförändringar.

Energimyndigheten behöver vid fortsatt handläggning av detta riksintresse för landbaserad vindkraft:

1. Säkerställa att fullständiga landskapsanalyser och kulturmiljökonsekvensbedömningar genomförs, inklusive visualiseringar från centrala platser i och kring Västgöthyttan, för att på så vis klargöra hur stor skadan blir.
2. Beakta den särskilda lagstadgade hänsynen till riksintressen för kulturmiljövård.

Gamla viker, riksintresse för kulturmiljö

Gamla Viker är en bergsmansby av särskilt kulturhistoriskt värde, belägen vid sjön Vikerns strand i Nora kommun. Området är utpekade som riksintresse för kulturmiljövård och innefattar en välbevarad bymiljö med bergsmansgårdar, hyttlämningar, spår av gruvdrift och ett småskaligt odlingslandskap.

Med tanke på Gamla Vikers topografiska öppenhet, samt dess visuella koppling till sjön, hyttplatsen och kringliggande odlingsmark, finns skäl att bedömningen av påverkan som potentiellt ganska hög.

Bedömning av påverkan

Visuell påverkan på känslig kulturmiljö och landskapsbild

Gamla Viker utmärks av en tydlig topografisk struktur där bybebyggelsen är lokaliserad utmed sjön och i anslutning till historiska produktionsmiljöer, såsom hyttan, gruvorna och odlingslandskapet. Vindkraftverk av föreslagen höjd kommer, om de uppförs i de nämnda väderstrecken, att bli mycket framträdande i landskapsbilden, särskilt vid vyer över Vikern, från byns centrala delar samt från de öppna markerna kring byn.

Eftersom det i riksintressebeskrivningen uttryckligen anges att byns placering i landskapet styrd av hydrologi, topografi och geologi är en bärande del av kulturmiljövärdet, innebär synliga tekniska installationer i bakgrund eller siktlinjer från dessa historiska knutpunkter en direkt visuell och narrativ störning.

Förminskning av kulturmiljöns helhetsverkan och historiska läsbarhet

Gamla Viker är ett exempel på en integrerad bergsmansmiljö där jordbruk, gruvdrift och hyttverksamhet samverkade, vilket också är synligt i byns struktur, byggnadstyper och omgivande marker. De välbevarade bergsmansgårdarna med gjutjärnsskorstenar, flygelbyggnader och ålderdomligt byggnadsskick samverkar med de ännu delvis öppna och brukade markerna i ett landskap som fortfarande speglar äldre näringsstruktur och livsmönster.

Vindkraftverk i närheten kan riskera att förvanska helhetsintrycket av denna kulturmiljö, där upplevelsen inte endast är beroende av byggnaderna i sig, utan av samspelet mellan by, hyttplats, odlingsmark, sjö och omgivande landskap.

Påverkan på rekreativa och ekonomiska värden

Gamla Viker är även en plats för friluftsliv, kulturarvsturism och lokal rekreation. Genom närheten till Vikern, befintliga vandringsleder och kulturmiljöbaserade aktiviteter är byn en del av ett växande landsbygdsbaserat besöksvärde inom kommunen. Det småskaliga odlingslandskapet och den traditionella bymiljön upplevs som orörd och autentisk.

Slutsats och rekommendation

Nora kommun gör bedömningen att föreslagen vindkraftsetablering i närheten av Gamla Viker innebär en risk för skada på riksintressets kulturhistoriska värden, i strid med bestämmelserna i 3 kap. 6 § miljöbalken.

Energimyndigheten behöver:

1. Säkerställa att Gamla Viker klassas som skyddsvärt vid avvägningar mellan riksintressen för kulturmiljö och vindbruk.
2. Genomföra fördjupade kulturmiljökonsekvensbedömningar och landskapsanalyser i området för att klargöra påverkan på kulturmiljön.

Stadra Gård, byggnadsminne

Stadra gård är en välbevarad bergslagsgård vid sjön Grecken med historiska kopplingar till järnbruk, jordbruk, transporter och industriell utveckling i regionen sedan 1600-talet. Gården är idag en central del av både det lokala kulturarvet och det regionala besöksmålet genom sin aktiva scenkonstverksamhet, Stadra Teater. Den sammanhållna miljön vid gården, inklusive sjön, byggnaderna, landskapsrummet och den historiska bruksmiljön, utgör en kulturmiljö med dokumenterat högt bevarandevärde.

Bedömning av påverkan

Visuell påverkan på en känslig kulturmiljö

Stadra gård är belägen i ett öppet landskap vid den södra stranden av sjön Grecken. Det omgivande landskapet har hög visuell känslighet på grund av sin historiska prägel, terrängens öppenhet och den långa siktlinjen över sjön och åslandskapet. Etablering av 300 meter höga vindkraftverk i omgivande riktningar – särskilt i söder, sydväst och öster – skulle resultera i dominerande visuella inslag i landskapsbilden från flera viktiga utblickspunkter, både från själva gårdsmiljön och från sjön.

Eftersom sjön Grecken utgör en integrerad del av gårdsbilden, och historiskt varit en viktig transportled för järnhantering, innebär detta att hela det kulturhistoriska rummet påverkas. Vindkraftverken riskerar att bli visuella fondmotiv från de mest värdefulla delarna av miljön, inklusive herrgårdsbyggnaden, ladugården, strandhusen och badhuset från 1860-talet. Detta förvanskar upplevelsen av helheten och den historiska autenticiteten.

Förlust av miljöns kulturhistoriska helhetsverkan

Stadra gårds värde vilar inte enbart i enskilda byggnader, utan i helhetsverkan av byggnader, sjö, landskap och historisk funktionalitet. Gårdsmiljön är tydligt präglad av en sammanhängande struktur med ursprung i 1600- och 1700-talens bergsbrukssamhälle, där byggnadernas funktioner, brukets lokalisering, och landskapets utformning samspelade. Den monumentala ladugården, herrgårdsbyggnaden, torp, järnbod, skiffertak och parkanläggning utgör tillsammans en unik dokumentation av regional industrihistoria.

Vindkraftverk i nära anslutning till denna miljö riskerar att allvarligt skada kulturmiljöns läsbarhet och dess pedagogiska och historiska värde. Detta är särskilt problematiskt då gården idag även fyller en aktiv roll som kulturinstitution (Stadra Teater), där platsens atmosfär och miljö utgör en väsentlig del av upplevelsen.

Påverkan på rekreativa och kulturella värden

Stadra är inte endast en kulturhistorisk plats utan även ett levande kulturcentrum med besöksverksamhet, utställningar, och scenkonst. Besöksnäringens attraktivitet bygger till stor del på platsens autentiska och rofyllda landskapskaraktär. Storskaliga tekniska konstruktioner som kraftigt kontrasterar mot den historiska miljön riskerar att påverka platsens rekreativa värden negativt och därmed även den lokala och regionala besöksnäringen.

Slutsats och rekommendation

Nora kommun anser att den föreslagna vindkraftsetableringen, i sin nuvarande placering och skala, skulle medföra påtaglig skada på Stadra gårds samlade kulturmiljövärden, landskapsbild och rekreativa värden. Detta strider mot miljöbalkens bestämmelser om att riksintressen och andra särskilt värdefulla kulturmiljöer ska skyddas mot åtgärder som kan skada deras värden (3 kap. 6 § miljöbalken).

Energimyndigheten behöver i sitt fortsatta arbete med riksintresse för vindbruk:

1. Beakta Stadra gårds dokumenterade kulturhistoriska värden och dess landskapskaraktär.
2. Säkerställa att eventuella vindkraftsanläggningar inte lokaliseras i siktlinjer eller inom det landskapsrum som utgör en integrerad del av gårdens upplevelsevärden.
3. Genomföra en fördjupad kulturmiljökonsekvensanalys med särskilt fokus på visuell påverkan och landskapsanalys för att klargöra påverkan på gården och närliggande område.