

Kvarteret fick sin nuvarande utformning i slutet av 1800-talet, då järnvägen och stationsområdet anlades. Tidigare var kvarteret betydligt bredare mot söder och begränsades i öster av Norasjön.

Kvarteret är glest bebyggt och innehåller två fastigheter med boningshusen belägna vid Kungsgatan. Tomterna består till övervägande del av trädgårdar.

## BROMSEN 1 KUNGSGATAN 4

Göthlinska gården. Fastighet innehållande fem byggnader

A 1 1/2-våningt boningshus vid Kungsgatan

B Tvåvåning bodbyggnad vid södra tomtgränsen med gaveln mot gatan

C Envåning uthuslänga vid södra tomtgränsen öster om B

D Envåning vagnsbod öster om C

E Sjöboden, envåningt boningshus på tomtens östra del vid södra tomtgränsen

- A Knuttimrat gatuhus med vitmålad liggande/stående panel, gröna fönsterluckor samt sadeltak täckt av tvåkupigt rött tegel. Fönstren är sexdelade och har lövsågade omfattningar med kronliknande former. Mitt på båda långsidorna finns ingångar. Den mot gatan har stentrappa och brun 1800-talsdörr. Mot gården finns en 1800-talsveranda, som delvis är inglasad. Vid södra gaveln märks en envåning tillbyggnad med frontespis, plåttak och fasad i stående locklistpanel.

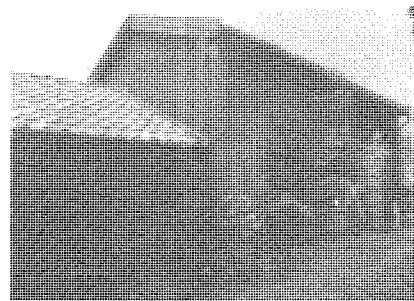


Byggnaden är idag museum och inrymmer även turistbyrå. I huset finns ett efter den siste ägaren, lärarinnan Ingrid Göthlin, bevarat borgarhem från sekelskiftet och början av 1900-talet

Ålder: Gården är känd från 1700-talets slut. Brandförsäkringshandlingar finns sedan 1828. Boningshuset omnämns där, men det framgår ej om huset är nybyggt eller enbart tillbyggt. Nuvarande rumsindelning är densamma som i början av 1800-talet fränsett att huset då ej var lika långt mot söder, där det byggts till vid åtminstone två tillfällen under 1800-talet. Husets utvändiga panel är från 1800-talets senare del.

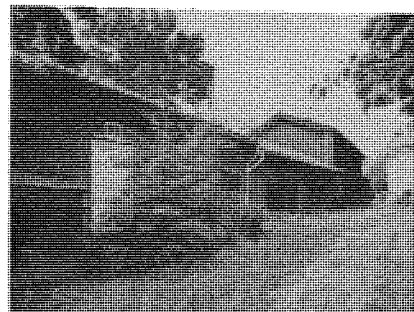


- B En knuttimrad bod klädd med rödfärgad stående locklistpanel och täckt av sadeltak med enkupigt rött tegel. På norra långsidan finns svartmålade ytterdörrar och luckor samt även en blåmålad ytterdörr. Byggnaden, som ligger med östra gaveln intill hus C, inrymmer två bodar och en oinredd vind.



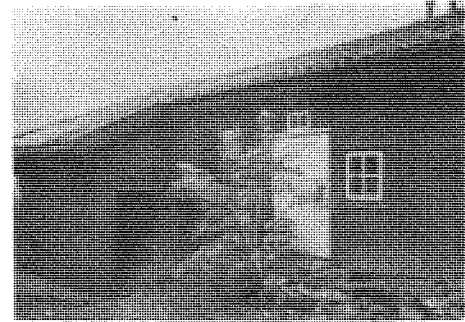
Ålder: Byggnaden finns omnämnd i 1828 års brandförsäkring.

- C Rödfärgad länga av timmer och bräder under sadeltak täckt med enkupigt rött tegel. Längan består egentligen av två sammanbyggda hus. Västra delen, vagnsboden, är av bräder och har fasad i stående lockpanel samt svartmålade portar. Östra husdelen,



som tidigare varit stall, är av timmer och klädd med stående locklistpanel. På norra hussidan finns olika typer av äldre och yngre svartmålade ytterdörrar (även en vitmålad dörr) samt spröjsade fönster med vita bågar och spröjsar. Östra delen av längan är utbyggd på bredden.

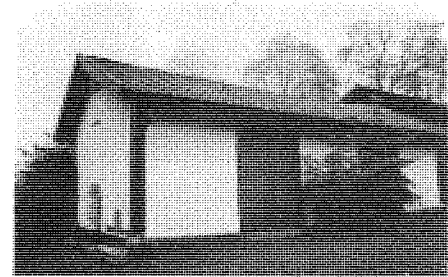
Ålder: Byggnaden finns omnämnd i 1828 års brandförsäkring. Östra delen av byggnaden är dock ombyggd senare under 1800-talet.



- D Byggnad av resvirke med vitmålad fasad i stående locklistpanel och sadeltak täckt av enkupigt rött tegel. På norra långsidan finns en stor rödmålad dubbeldörr av liggande bräder.

Byggnaden har varit vagnsbod.

Ålder: Byggnaden har enligt brandförsäkringshandlingar tillkommit under 1800-talet, men efter 1862.



- E Sjöboden, ett envåningstimmerhus med detaljer i schweitzerkaraktär och vitmålad fasad i stående locklistpanel samt sadeltak täckt av enkupigt rött tegel. Huset står på en murad stenfot. Fönstren är åttadelade med spröjsverk i översta rutraden. Ytterdörrarna är klädda med panel på förvandring. Vindskivorna har lövsågningsdekor.

Byggnaden är numer sommarbostad, men inrymde tidigare utom bostad även brygghus.

Ålder: Byggnaden är att döma av befintliga gårdshandlingar och utseende uppförd under senare delen av 1800-talet (efter 1862).



På tomten finns en stor trädgård med gamla fruktträd och planteringar från tiden omkring senaste sekelskiftet. Trädgården når ned till strandpromenaden och avgränsas där av ett rött spjälstaket.

KULTURHISTORISK VÄRDERING: Gårdsanläggningen har stort kulturhistoriskt värde. Huvudbyggnaden, som har bevarad empirekaraktär (om än med sen 1800-talspanel), utgör ett framträdande inslag i stadsmiljön vid framförallt Kungsgatan, men även i torgbilden.

Gårdshuset i typisk rustik utformning och sjöbodens fint bevarade schweitzerprägel är värdefulla element i gårdsbilden.

Huvudbyggnadens välbevarade unika inredning bidrar i hög grad till gårdens kulturhistoriska värde.

## BROMSEN 2 KUNGSGATAN 2

"Pedagogien". Fastighet med en byggnad (numer även med garage)  
F 1 1/1-våningstimmerhus beläget med långsidan mot Kungsgatan

- F Knuttimmerhus med gråmålad stående locklistpanel och vita detaljer samt sadeltak täckt av tvåkupigt tegel. Fönstren är höga, sexdelade och har losholtz. På gårdssidan finns en kolonnförsedd

### 3.

veranda med sadeltak. På långsidorna sitter långsmala halvåvåningshönster. Huset står på en sten-  
fot. På taket finns två skorstenar.

Närmast huset finns en mindre trädgård och en  
gräsmatta som sluttar ned mot Norasjön.

Ålder: Byggnaden uppfördes enligt Tham åren 1770-71  
som stadsskola och användes för detta ändamål  
fram till 1840, då nya skolan byggdes.

KULTURHISTORISK VÄRDERING: Välbevarat äldre hus  
med betydelse för gatumiljön. Huset har stort  
kulturhistoriskt värde.

