

Kvarteret är beläget i centrum av innerstaden vid torgets östra sida. Det har samma omfattning som på äldre stadskartor. Området är indelat i sju tomter av varierande storlek.

Kvarteret har betyggelse av varierande ålder och utformning. De äldsta byggnaderna finns på områdets norra del vid torget och utmed Storgatan. De flesta gatuhusen har gårdslängor, som på karaktäristiskt äldre sätt är belägna vid den inre tomtgränsen.

FISKEN 2 STORGATAN - STRANDPROMENADEN

Strandstugan

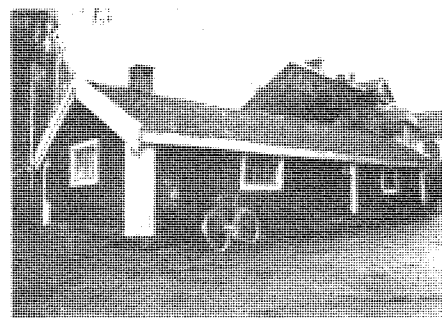
A Envånig byggnad med kaffeservering

Byggnaden ligger vid Storgatans slut intill Norasjön på den s k Strandpromenaden. Till stugan hör en kaffeservering.

- A Hus av knutat timmer med rödfärgad stående locklistpanel och vitmålade detaljer. Knutskallarna är bevarade och inklädda. Taket har sadelform med lågt takfall, breda vindskivor och täckning av enkupigt tegel. Taket bör tidigare ha varit torvtäckt. Byggnaden har olika typer av små och spröjsade fönster, bl a fyrdelade. Ytterdörrarna är två till antalet och belägna på södra långsidan. Den ena är klädd med liggande brädor och den andra har diagonalt lagda brädor. Huset står på en oputsad stenfoot. Byggnaden är indelad i två rum med en timrad hjärtvägg emellan. I det östra rummet finns en öppen spis. Inredningen är rekonstruerad och går i gammal stil.

Ålder: Byggnaden uppfördes enligt skriften Nora Sparbank 125 år, 1735 som bostadshus och har en gång i tiden efter tillbyggnad också varit svagdricksbryggeri.

KULTURHISTORISK VÄRDERING: Byggnaden har välbevarad 1700-talskaraktär och utgör ett viktigt inslag i miljön vid Strandpromenaden.



FISKEN 7 STORGATAN 1

Fastighet med två byggnader

B 1 1/2-vånig villa vid gatan

C Envånigt gårdshus vid inre tomtgränsen

- B Villa av trä i gulbeige stående locklistpanel med profilerade lockribbor och mörkgröna avfärgningar, tegeltäckt sadeltak med enkupigt rött tegel, profilerade konsoler, frontespiser, sexdelade fönster med gröna bågar och spröjsar samt balkong och veranda mot gatan. Vid västra gaveln finns en förstuga. Huset har hög stenfoot och mot gården utbyggnader.

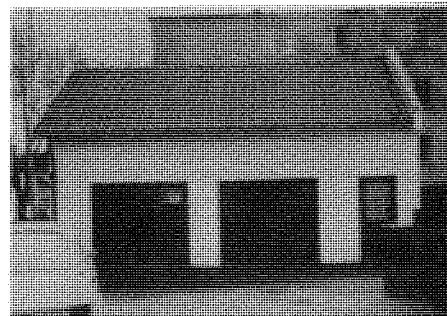
Ålder: Byggnaden är uppförd i *slutet 1800* början av 1900-talet. *och flyttat från Alnatorps Ö 1896.*



- C Gårdshus i gråvit spritputs och med bruna garagedörrar samt tak av sadeltyp täckt av tegel. Byggnaden används som garage och förråd.

Ålder: Byggnaden är sentida.

KULTURHISTORISK VÄRDERING: Sen villa utan samhörighet med stadens äldre bebyggelse.



FISKEN 8 STORGATAN 3

Fastighet med två byggnader

D Envånigt bostadshus med gaveln mot gatan

E Envånigt gårdshus vid inre tomtgränsen

På tomtens västra del finns en trädgård med gräsmattor och fruktträd avgränsad mot gatan av ett smitt järnstaket. På gården finns rester av kullerstensbeläggning.

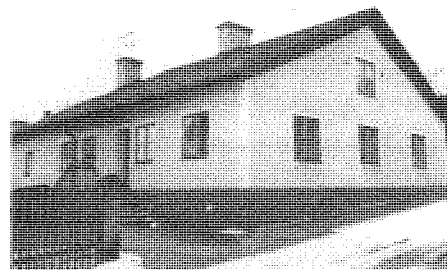
- D Hus av sten med gråvit spritputsfasad och släta, ljusare omfattningar, hörn och lister. Sadeltak täckt med svart tegel. Fönstren är fyrdelade och har gröna bågar och spröjsar. Mot öster finns ytterdörr indragen i fasadlivet och framför ligger en hög stentrappa med smitt järnräcke. Dörren i väster är av liggande bräder och målad i ockragult. Byggnaden har tre fönster i rad på gaveln. Huset ligger i sluttning och står på en grå stenfot. På södra gaveln finns en utbyggnad. Byggnaden har en anmärkningsvärd utformning och är mycket bredare än vanliga bostadshus. Det kan eventuellt tyda på att huset varit avsett för flera familjer.

Ålder: Enligt traditionen skall detta vara ett av stadens äldsta hus med tillkomstår 1731. Exakta, skriftliga uppgifter om husets byggnadsår finns dock ej. Tham antyder att nämnda tradition kan vara felaktig. Av utformningen att döma kan 1700-talets senare del vara trolig tillkomsttid.

- E Byggnad av trä med rödfärgad fasad i stående locklistpanel med vitmålade hörn, lister och omfattningar. Taket är av sadeltyp och täckt med tegel. Fönstren är tätspröjsade med gröna bågar och spröjsar. Husets ytterdörrar har brun färg.

Ålder: Huset är uppfört omkring senaste sekelskiftet.

KULTURHISTORISK VÄRDERING: Fastighet med gammalt boningshus i bevarad äldre karaktär och ett av de få äldre stenhusen i staden. Gårdshuset är på typiskt vis beläget vid inre tomtgränsen.



FISKEN 3 STORGATAN 5

Fastighet med tre byggnader

F 1 1/2-vånigt boningshus med långsidan mot gatan och tillbyggnad av trä

på gården

G Tvåvåningt bostadshus med gaveln mot gatan

H Gårdshus vid inre tomtgränsen.

Inne på tomten finns en trädgård med grusgång, planteringar och fruktträd.

- F Hus av sinnersten med gråvit spritputsfasad och släta omfattningar under sadeltak täckt av enkupigt rött tegel. Byggnaden har sexdelade fönster med bruna bågar och spröjsar samt ytterdörr mot gatan i samma färg med spröjsat glas. Byggnaden är belägen i sluttning och har en putsad stenfot som är högre mot öster.

På gårdssidan finns en tvåvåning tillbyggnad av trä med gulmålad fasad i liggande/stående panel och sexdelade fönster.

I byggnadens bottenvåning låg mellan 1870-95 C A Sandbergs husgerådsaffär.

Ålder: Stenhuset uppfördes vid mitten av 1870-talet. Trädelen på gården är från omkring sekelskiftet 1900.



- G Hus av knuttimmer klätt i rödfärgad stående locklistpanel med vitmålade detaljer. Panelen avslutas upptill i rundbågefris (dock ej på östra långsidan och västra gaveln). Fönstren är sexdelade med vita bågar och spröjsar. Taket är av sadeltyp och täckt med enkupigt tegel. På västra långsidan finns en envåning förstuga och ett tvåvåningt trapphus.

Ålder: Husets ålder är oviss. Troligen är det från 1800-talets första del. I bottenvåningen närmast gatan inrättades C A Sandbergs bleckplåtslageri med butik på 1860-talet.



- H Gårdshus av regelvirke med rödfärgad fasad i liggande/stående spontpanel under pulpettak täckt av papp. Husets fönster är tätspröjsade med vita bågar och spröjsar. Huset står på en cementfot. Byggnaden har ett stort antal dörrar av olika typer på norra långsidan.

Byggnaden inrymmer garage och förråd. Tidigare fanns plåtslageriverkstad i huset.

Ålder: Byggnadens äldsta del är troligen uppförd omkring 1870-talet.



KULTURHISTORISK VÄRDERING: Boningshusen vid gatan har sin ursprungliga och typiska 1870-talskaraktär i puts i gott behåll. Det rödfärgade gavelhuset har äldre utformning och paneldekor mot gatan från omkring 1800-talets mitt. Båda husen har kulturhistoriskt värde. Från miljösynpunkt har husen betydelse för Storgatans karaktär.

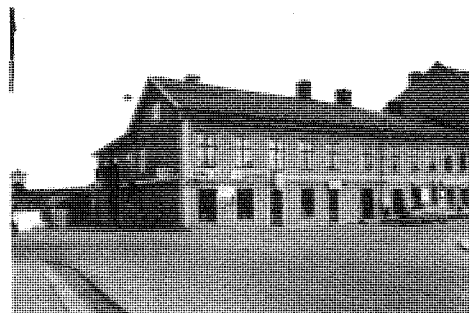
FISKEN 4 KUNGSGATAN 8

Fastighet vid torget med två byggnader

- I Tvåvåning vinkelbyggnad vid hörnet Kungs- och Storgatorna
 J 1 1/2-våningt magasin vid Storgatan

Gårdstomten är till största delen grusad. Infarten sker mellan magasinet och huvudbyggnaden.

- I Hus av timmer, klätt i gulbeige stående locklistpanel med halvrunda locklister. Hörn, lister och omfattningar är målade i vitt. Taket har sadelform och är täckt med tvåkupigt rött tegel. På nedervåningen finns måttligt stora, ospröjsade skyltfönster, medan övre planet har fyrdelade fönster med högt placerad tvärpost. I gatufasaden mot torget märks en profilerad takfotslist, en kraftig gördelfris samt fyra ytterdörrar, varav den mittersta är en fyllningsdörr från 1800-talet. På gårdssidan finns veranda, balkong samt tvåvåningt utanpåliggande trapphus. Gårdssidan är liksom vinkeldelen utmed Storgatan klädd med ligande/stående spontpanel.



Huset har butiker i bottenvåningen och bostäder på övre. I slutet av 1800-talet inrymdes Nora Elementarskola för flickor i husets andra våning.

Ålder: Byggnaden är med ledning av utformningen troligen uppförd före 1800-talets mitt. Foto från 1895 visar att nedervåningen tidigare hade låga fyrdelade fönster och övervåningen fönster av losholtztyp.

- J Rödfärgad magasinsbyggnad av timmer med bevarade och inklädda knutar och lisener. Knutlådor, lisener och omfattningar är målade i vitt. Byggnadens tak är av sadeltyp och täckt med enkupigt rött tegel. På långsidan mot gatan finns svartmålade dörrar och fönsterluckor av 1700-tals-typ. På gårdssidan märks en envåningtillbyggnad av bräder.



Ålder: Byggnaden är med ledning av utformningen uppförd på 1700-talet.

KULTURHISTORISK VÄRDERING: Fastighetens båda byggnader har stort kulturhistoriskt värde. Huvudbyggnaden är ett välbevarat hus med tidig 1800-talskaraktär och har stor betydelse för miljön vid torget. Gårdshuset är en typisk äldre förrådsbyggnad med rustik karaktär.

FISKEN 5 KUNGSGATAN 6 - BORGMÄSTARGATAN

Fastighet med två byggnader

K Trevåningshus vid torget med bostäder och butiker

L Envåningt garage

På tomten finns en mindre trädgård med några äldre fruktträd och trästaket mot Borgmästargatan. Infart till gården sker från nämnda gata.

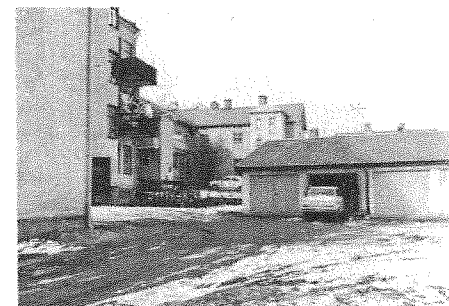
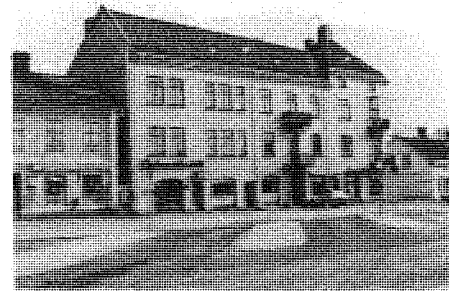
- K Vinkelbyggt hus av sten med grågul slätputsad fasad och tegeltäckt sadeltak, svagt bågformade butiksfönster i bottenvåningen samt jugendfönster i bostadsvåningarna. Bågar och spröjsar är brun-

målade. Huset har balkonger med smidda järnräcken. Ingångsdörrar finns på såväl gatusidan som på gårdsfasaden. Mot gården finns ett utanpåliggande trapphus.

Byggnaden inrymmer kafé och butiker i bottenvåningen och i övrigt bostäder.

Ålder: Huset var färdigbyggt 1916.

KULTURHISTORISK VÄRDERING: Huvudbyggnaden har kulturhistoriskt värde genom sin välbevarade jugendkaraktär och betydelse för torgmiljön. Huset utgör - tillsammans med ytterligare några andra, främst sparbankshuset och nya tingshuset - 1900-talets bästa och mest karaktäristiska bidrag till den centrala bebyggelsemiljön.



FISKEN 6 BORGMÄSTARGATAN 2

Fastighet med en byggnad

M Trevånigt hyreshus

M Byggnad med gulbeige putsfasad och vita fönsterpartier, stora ospröjsade fönster, plåttäckt sadeltak med lågt takfall samt hög sockelvåning med svarta fönsterfoder.

Framför huset finns parkeringsplatser.

Ålder: Byggnaden är uppförd under ¹⁹⁵⁰1960-talet.

KULTURHISTORISK VÄRDERING: Ett modernt hyreshus, som skiljer sig påfallande från innerstadens traditionspräglade bebyggelse.

