

Kvarteret är beläget i södra delen av innerstaden sydväst om torget. Det är tätt och uppdelat i nio tomter av varierande storlek.

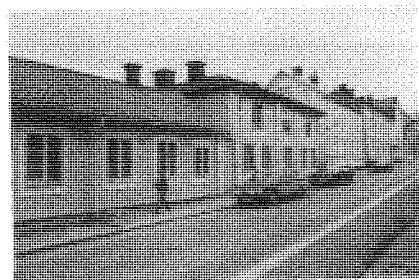
Bebyggelsen är uppförd i 1-2 våningar och består till övervägande del av trähus, varav ett flertal med äldre prägel. Karaktäristiska 1700- och 1800-talsbyggnader finns efter Rådstugugatan, vid sydvästra kvartershörnet samt på områdets nordvästra del. Vid torget märks några yngre trähus och utmed Rådman-gatan finns ett par sentida putshus. Mitt på norra kvartersdelen vid Borgmästar-gatan ligger stadens gamla spruthus.

MARS 8 RÅDSTUGUGATAN 13 - SÖDERLÅNGGATAN

Tresidigt kringbyggd fastighet med fyra byggnader

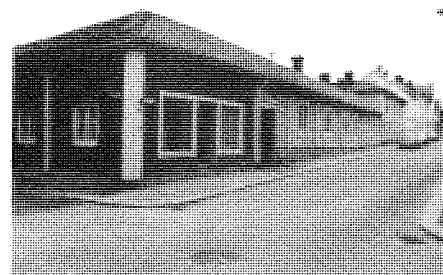
- A Envåningt boningshus vid Rådstugugatan
- B Envåningt boningshus vid hörnet Söderlång - Rådstugugatorna
- C Envåning gatulänga med plåtslageri vid Söderlånggatan
- D Envåning uthuslänga på gården

- gång från 1909*
- A Timmerhus med (genomkørsport) och fasad i stående locklistpanel som är ljusblå mot gatan och faluröd på gårdssidan. Omfattningar, lister och fönsterdetaljer är avfärgade i vitt. Huset täcks av sadeltak med enkupigt rött tegel och står på en putsad stensockel. Mot gården finns en vitmålad veranda av sekelskifteskaraktär. I fasaden märks en profilerad huvudgesims av 1700-talstyp samt fönster med sex rutor och kraftigt utskjutande pilastrar.



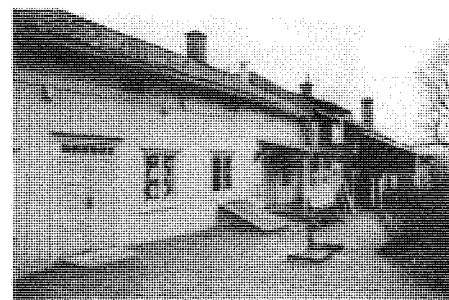
Ålder: Byggnaden är enligt läns museets bedömning troligen uppförd på 1700-talet. Proportionen och bevarade detaljer i fasaden har 1700-talskaraktär.

- B Hus av timmer i stående locklistpanel med halvrunda lockribbor och kraftiga pilastrar. Fasaden är rödfärgad mot gatan och gulmålad på gårdssidan. Lister, omfattningar och fönsterdetaljer är avfärgade i vitt. Byggnaden har sadeltak med enkupigt rött tegel och står på en putsad stenfot. Fönstren är fyrdelade. Mot gatan finns också ett par senare upptagna ospröjsade skyltfönster samt en glasad ytterdörr. På gårdssidan märks en veranda från sekelskiftet och ytterdörrar av empiretyp med grå markeringar. Byggnaden har profilerad takfotslist och nya fönsterbeslag av tunn bleckplåt mot Söderlånggatan.



Huset inrymmer bostad och en mindre butikslokal vid gatuhörnet.

Ålder: Byggnaden är enligt läns museets bedömning, grundad på husets proportion och bevarade äldre detaljer, troligen uppförd under 1700-talet.



- C Hus av timmer med grönmålad gatufasad i liggande fasspontpanel och hörn, lister och omfattningar avfärgade i vitt. Gårdssidan är rödfärgad. Taket har sadelform och är täckt med enkupigt rött te-

gel. Fönstren har sex rutor med vitmålade bågar, spröjsar och voluter. På gårdssidan finns utbyggnad med ingångar. Byggnaden står på en hög slaggstensfot. Vid västra gaveln märks en gul ytterdörr av liggande bräder.

Byggnaden inrymmer plåtverkstad. Fram till 1947 fanns snickeri i huset.

Ålder: Huset är uppfört i början av 1900-talet.

- D Rödfärgat brädhushus med fasad i stående locklistpanel under plåttäckt pulpettak. På östra långsidan finns svarta ytterdörrar av liggande bräder.

Byggnaden är troligen uppförd omkring 1930.

KULTURHISTORISK VÄRDERING: Fastighetens byggnader har kulturhistoriskt värde genom sin betydelse för den äldre bebyggelsemiljön i innerstaden. Speciellt värdefulla är byggnaderna A och B med sina proportioner och fasaddetaljer av 1700-talskaraktär. Gatuhuset är på typiskt äldre sätt hopbyggda och har inkörsport till gården. Hus A har restaurerats under senare år och fått en modern färgsättning som från antikvarisk synpunkt ej överensstämmer med den egentliga byggnadskaraktären.

ÅTGÄRDSFÖRSLAG: Vid en eventuell ommålning bör huset bli rött med vita avfärgningar.

MARS 7 RÅDSTUGUGATAN 15

Fastighet med två byggnader

E Vinkelbyggt, tvåvåningt boningshus vid gatan

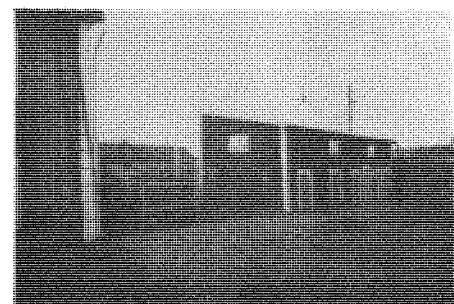
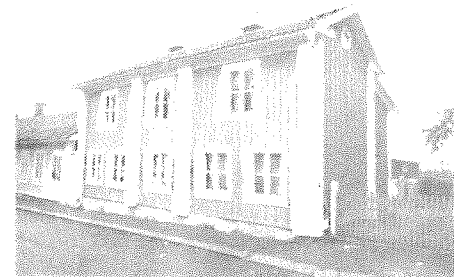
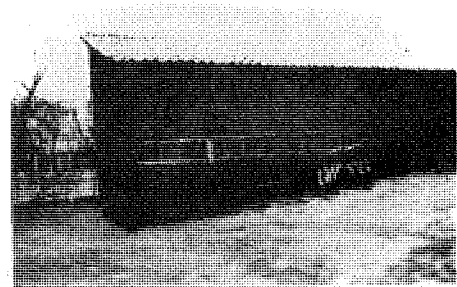
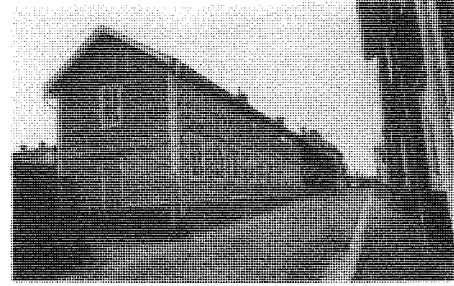
F 1 1/2-våning uthuslänga vid södra tomtgränsen

Inne på tomten finns trädgård med fruktträd, gräsmattor, planteringar och grusgångar. På gårdsplanen finns också en gråstensköllare med rött tegeltak.

- E Högt, smalt knuttimmerhus i gulmålad stående locklistpanel med vita avfärgningar, bevarade inklädda knutskallar samt breda pilastrar. Taket är av sadeltyp och täckt med enkupigt rött tegel. Fönstren har fyra rutor och vitmålade bågar och spröjsar. På västra gaveln märks ett kvadratisk vindsfönster och på norra ett runt dito med blyspröjs. På gårdssidan finns två ytterdörrar av sen 1800-talstyp och en utbyggnad längs hela långsidan. Utbyggnaden hade tidigare en öppen svalgång.

Ålder: Byggnaden har sannolikt uppförts på 1700-talet. Gårdssidans utbyggnad är yngre och hade fram till 1914 en öppen svalgång, som användes vid torkning av skinn. I huset har funnits garveri och bageri.

- F Hus av bräder med rödfärgad fasad i stående slät panel under papptäckt pulpettak. Lister och omfattningar är avfärgade i vitt. På norra långsidan finns gröna ytterdörrar av liggande bräder. Huset inrymmer förråd av olika slag.



Ålder: Byggnaden är uppförd under senare delen av 1800-talet.

KULTURHISTORISK VÄRDERING: Fastighetens huvudbyggnad av stort kulturhistoriskt värde. Den har välbevarad äldre karaktär och är ett mycket viktigt inslag i gatumiljön. Gårdshuset har betydelse för gårdsmiljön.

MARS 4 RÅDSTUGUGATAN 17

Bostadsfastighet med tre byggnader

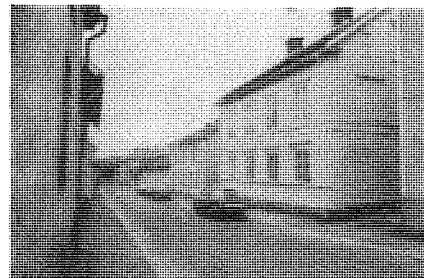
G Tvåvåningt boningshus vid Rådstugugatan

H 1 1/2-våningt boningshus vid västra tomtgränsen

I Envåning uthuslänga vid södra tomtgränsen

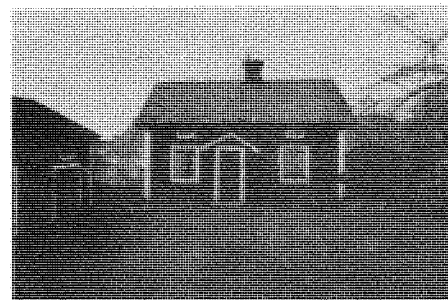
På tomten finns en stor grusad gårdspan och kring det rödfärgade huset samt utmed norra tomtdelen märks en trädgård med planteringar och fruktträd.

- G Hus av timmer i gulmålad liggande/stående fasadpanel på gatusidan med stenimiterande karaktär på nedervåningen och med enklare stående slät panel mot gården. Snickeridetaljer, omfattningar samt lister är avfärgade i grått. Fönsteröverstyckena bärs av profilerade voluter och knutarna har kasettdekorerad brädfodring. Huvud- och gördelgesimserna är kraftigt profilerade och dörröverstycket på gårdssidan har dubbel tandsnittsdekor. Byggnadens tak är av sadeltyp och täckt med rött tegel. På gårdssidan finns träveranda med kontursågade stödstoppar samt balkong. Fönstren är sexrutade med vitmålade bågar och spröjsar. På norra gaveln finns blindfönster. Huset har sexdelad planlösning.



Ålder: Huset är med ledning av formen och fasadens karaktär uppfört omkring 1800-talets mitt.

- H Hus av timmer i rödfärgad stående pärlspontpanel med hörn, lister och omfattningar avfärgade i vitt. Taket har sadelform och täcks av enkupigt rött tegel. Fönstren är sexdelade med gröna bågar och spröjsar. På östra långsidan finns en förstuga och på södra gaveln märks en källarnedgång.



Ålder: Huset är troligen uppfört 1872. Vid den senast genomförda reparationen hittades en plank i golvet med inskriften "POS MURARE Å BLOM MAGERT ÅR 1872".

- I Länga av timmer med rödfärgad fasad i stående slät panel med vita avfärgningar på hörn, lister och omfattningar. Taket har sadelform och täcks av enkupigt rött tegel. På östra delen finns en frontespis med spröjsat fönster. Ytterdörrarna är svarta och av liggande bräder. Huset inrymmer förråd och garage.



Ålder: Längan är uppförd under 1800-talets senare del.

KULTURHISTORISK VÄRDERING: Fastighetens huvudbyggnad har välbevarad och för staden sällsynt

fasadutformning med stenimiterande panel. Byggnaden är ett viktigt inslag i innerstadens äldre bebyggelsemiljö och har stort kulturhistoriskt värde.

Hus H har betydligt enklare utformning och är ett typiskt gårdshus. Byggnaden har betydelse för gårdsmiljön och därigenom kulturhistoriskt värde.

Även uthuslängan bidrar till gårdsbildens typiska karaktär.

MARS 3 RÅDSTUGUGATAN 19 - BORGMÄSTARGATAN 9

Bostads- och affärsfastighet med två byggnader

J Vinkelbyggt tvåvåningshus vid gatukorsningen med affärer och bostäder

K Tvåvåningt gatuhus vid Rådstugugatan

- J Trähus med fasad i gråmålad stående spontpanel och vita avfärgningar på hörn, lister och omfattningar. Tak av mansardtyp täckt med enkupigt rött tegel och med vindskupor mot gatan. Fönstren är fyrdelade med högt placerad tvärpost i bostadsdelen. I affären finns stora skyltfönster och glasad ytterdörr. Fönsterbågar och spröjsar är rödbruna. På gårdssidan märks trapphus och balkonger. Huset är hopbyggt med en byggnad vid Rådstugugatan och mellan dem finns en gårdspört. I nordöstra hörnet av huset finns "Mjök och Specerihörnan" samt "Nora Skomakeri". På övre våningen inryms bostadslägenheter.

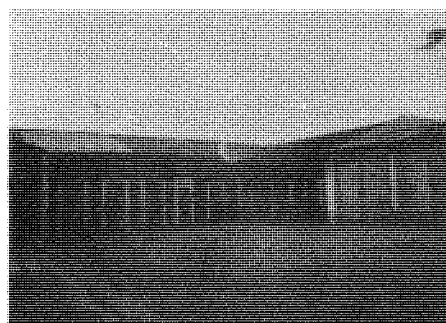
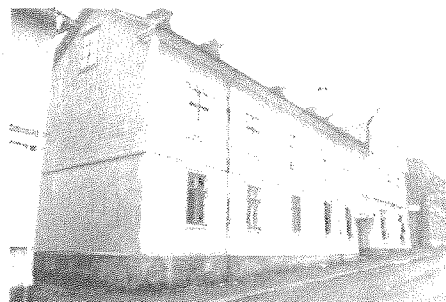
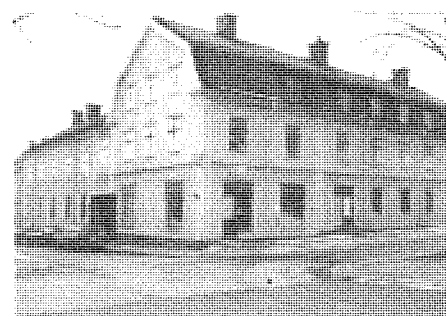
Ålder: Huset uppfördes omkring 1920.

- K Gråmålat trähus med fasad i liggande/stående spontpanel under enkupigt rött tegeltak av sadeltyp. Hörn, lister och omfattningar är avfärgade i vitt. På övre våningen finns fyrdelade fönster med högt placerad tvärpost och i gatuplanet fönster med tvärspröjs och tudelat övre parti. I västra husdelen märks en portgång och en glasad sentida ytterdörr till affärslokalen. På gårdssidan ytterdörr och balkong.

Byggnaden innehåller affärslokal i bottenvåningen och i övre bostäder.

Ålder: Huset är troligen äldre än fastighetens huvudbyggnad. Av fasadutformningen att döma har det tillkommit under senare delen av 1800-talet.
1907.

KULTURHISTORISK VÄRDERING: Fastighetens byggnader är genom sin traditionella utformning i träpanel anpassade till den äldre stadsbebyggelsen och av värde för miljön. Husen har kulturhistoriskt värde.



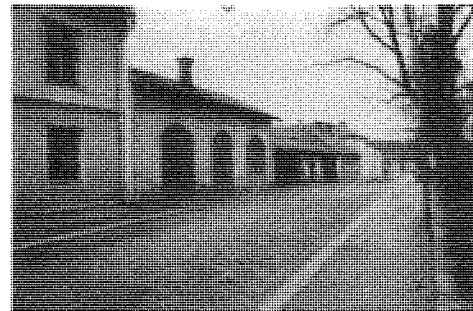
MARS 12 BORGMÄSTARGATAN 11

Spruthuset (gamla brandstation)

L 1 1/2-våningt putshus vid Borgmästargatan

- L Hus av sten med gulgrå slätputsad fasad och sadeltak av enkupigt rött tegel. Mot gatan finns tre stora rundbågiga portar i rödbrun färg. Portarna omges av upphöjda omfattningar med en trekantig markering i överstycket. I höjd med takfoten syns tre tudelade halvfönster.

Ålder: Byggnaden uppfördes på 1860-talet och var i bruk fram till början av 1900-talet. 1943 byggdes nya brandstationen.



KULTURHISTORISK VÄRDERING: Byggnaden har kulturhistoriskt värde, dels genom bevarad ursprungskaraktär och betydelse för gatumiljön och dels som minne från äldre tiders brandväsen. Gatumiljöns värde vid Borgmästargatan förstärks genom den bevarade kullerstensbeläggningen.

MARS 10 BORGMÄSTARGATAN 13 - RÅDMANSGATAN 18

Tresidigt kringbyggd fastighet med fyra byggnader och kullerstenslagd gårdsplan.

M 1 1/1-vånigt boningshus vid gatuhörnet och med långsidan mot Borgmästargatan

N Envånig bostads- och ekonomilänga vid Rådmansgatan

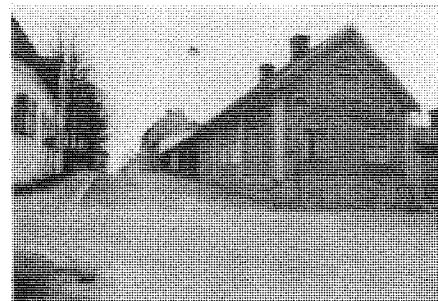
O Envånigt fristående bostadshus med gårdsläge

P Envånig, vinkelbyggd uthuslänga

Gårdsplanen är till största delen stensatt med s k borgmästarsten. På södra tomtdelen finns en mindre trädgård med fruktträd och planteringar.

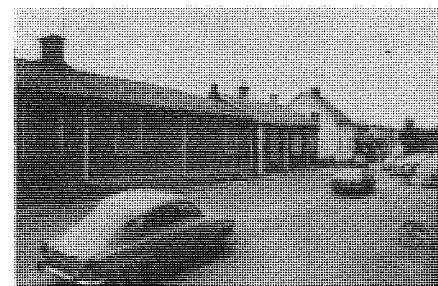
- M Timmerhus med gråmålad stående spontpanel, vita knutlådor, pilastrar, lister och fönsteromfattningar samt sadeltak täckt av enkupigt rött tegel. På nedervåningen finns fönster med fyra rutor och på övre planet tudelade halvfönster. Gavlarna har segmentformade vindsfönster med spröjs. Huvudentrén med bred stentrapp är belägen på långsidan mot gården. Ytterdörrarna är av sen 1800-talstyp med spröjsat glas. På östra gaveln finns en senare upptagen ingång med glasad ytterdörr. Husen står på en stenfoot, som är högre mot väster. Några av fönstren har beslag av s k näbbmodell. Byggnaden har sexdelad planlösning.

Ålder: Byggnaden är sannolikt uppförd 1826 enligt brandförsäkringshandlingarna.



- N Länga av knutat timmer med gråmålad gatufasad i stående pärlspont och gårdssida i rödfärgad stående locklistpanel. Södra gaveln är i rent timmer. Byggnadens hörn, lister och omfattningar är vitmålade. Taket har sadelform och täcks av enkupigt rött tegel. Fönstren är fyrdelade med gröna bågar och spröjsar. På gårdssidan finns tre olika ytterdörrar. Den norra är taktäckt, glasad och leder till bostadsdelen, medan de övriga är ingångar till förråd och tvättstuga. Byggnaden står på en låg oputsad stenfoot, som är högre mot söder. På taket finns den enda bevarade gjutjärnsskorstenen i sitt slag i Nora.

Ålder: Längan är troligen från 1700-talet.



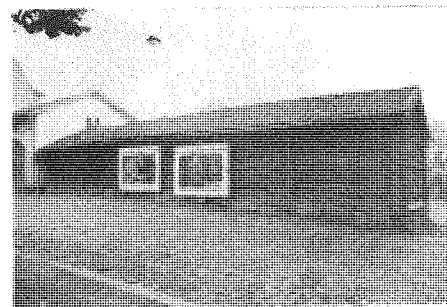
- O Hus av timmer med rödfärgad fasad i stående locklistpanel och vita avfärgningar på hörn, lister och omfattningar. Taket är av sadeltyp och täckt med enkupigt rött tegel. Fönstren har sex rutor med gröna bågar och spröjsar. Ytterdörren på norra långsidans västra del är grön och av 1800-talstyp. Byggnaden har enkelstuguplanlösning. Invändigt finns bl a en fyrfyllnadsdörr och foder av 1700-talstyp.

Ålder: Byggnaden är troligen uppförd på 1700-talet.



- P Vinkelbyggd faluröd gårdslänga med äldre timrad del utmed Borgmästargatan. Gårdsdelen är av bräder och betydligt yngre. Gatudelen har opanelad gårdsfasad och äldre typ av stående locklistpanel mot gatan. I fasaden märks bevarade och delvis inklädda knutar och lisener. Dörrarna är klädda med liggande bräder. Gatudelen är täckt med enkupigt rött tegel, medan gårdsvinkeln är taklagd med papp. Byggnaden innehåller förråd, avträden och stall.

Ålder: Gatudelen av huset är troligen från 1700-talet. Gårdsdelen är uppförd på 1900-talet.



KULTURHISTORISK VÄRDERING: Fastighet med stort kulturhistoriskt värde. Byggnaderna är grupperade kring en stensatt gårdsplan, en av de få kvarvarande i staden, och fastigheten är belägen intill Noras enda kullerstenslagda gatan. Byggnaderna har väl bevarad ursprunglig utformning med 1700- eller 1800-talskaraktär. Panelen på huvudbyggnaden och ena längans gatusida (hus M) är dock senare (omkring 1900).



MARS 5 RÅDMANSGATAN 16

Bostadsfastighet med två byggnader

R 1 1/2-våningt boningshus vid Rådmansgatan

S Envåning villa med gårdsläge

Framför gatuhuset finns en grusad gårdsplan. I övrigt utgörs tomten av trädgård.

- R Hus av timmer med vita avfärgningar och rödfärgad panel av stående locklist på masonite under sadeltak täckt av tvåkupigt rött tegel. Fönstren är sexdelade på nedervåningen och ovanför dessa finns tudelade halvfönster. Bågar och spröjsar är gröna. Gårdssidan har en envåning utbyggnad samt veranda.

Ålder: Huset är troligen uppfört omkring 1850-talet.



- S Hus i grön spritputs under valmat sadeltak som är täckt med tvåkupigt rött taktegel. Byggnaden har ospröjsade tvåluftsfönster med bruna bågar och poster och veranda med räcke och tak av gul, korrugerad plast. Huset har källarvåning.

Ålder: Byggnaden uppfördes 1937 som verkstad, men ombyggdes till bostadshus 1940.



KULTURHISTORISK VÄRDERING: Av fastighetens byggnader har gatuhuset R kulturhistoriskt värde på grund av sin betydelse för gatumiljön. Hus S skiljer sig genom sin sentida karaktär från kvarterets äldre byggnader och saknar kulturhistoriskt värde.

MARS 6 RÅDMANSGATAN 14

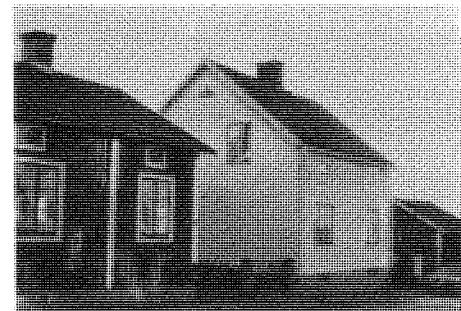
Bostadsfastighet med en byggnad utmed gatan
T 1 1/2-våningt boningshus

På den långsmala tomten finns en trädgård med fruktträd och planteringar samt närmast huset en grusad gårdsplan.

T Hus i gråvit spritputs med slätputsade detaljer, ospröjsade två- och treluftsfönster med gröna bågar, grå sockel samt sadeltak täckt av tvåkupigt rött tegel. Huset har ingång och veranda på gårdssidan.

Ålder: Byggnaden är uppförd 1925.

KULTURHISTORISK VÄRDERING: Byggnaden saknar betydelse för innerstadens äldre bebyggelsemiljö.



MARS 16 RÅDMANSGATAN 12 - SÖDERLÅNGGATAN 8

Bostadsfastighet vid gatukorsningen med tre byggnader

U Vinkelbyggt boningshus med lägre envåning del vid Rådmansegatan och högre envåning vinkeldel med vindsvåning utmed Söderlånggatan

V Envåningt garage vid Rådmansegatan

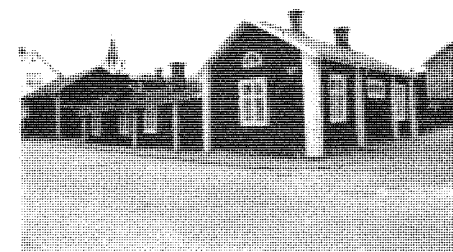
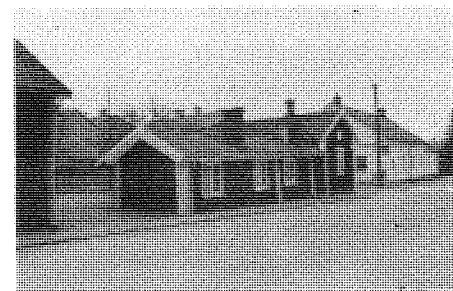
X Tvåvåningt gårdshus

På tomten finns närmast husen en grusad gårdsplan. Övriga partier upptas av trädgård med fruktträd, planteringar och grönsaksland. Mot gatan finns ett spjälstaket.

U Vinkelbyggt timmerhus i rödfärgad stående locklistpanel med vita detaljer under sakeltak täckt av enkupigt rött tegel. Delen utmed Rådmansegatan har fyrdelade fönster med vita bågar och spröjsar samt 1700-talsbeslag av näbbmodell. På taket har denna byggnadsdel två höga tegelskorstenar och på gårdssidan finns en utbyggnad. Knutarna är bevarade och inklädda av knutlådor. Vindskivorna är breda och rundade vid ändarna.

Byggnadskroppen vid Söderlånggatan har fyrdelade fönster med hög tvärpost samt segmentformat gavel-fönster i vitt. Ingången, som har en masoniteklädd dörr med glas i övre delen, är belägen på gårdssidans östra del. Båda husdelarna står på en låg putsad stenfoot och har i fasaden kraftigt markerade lisener.

Ålder: Båda husdelarna är mycket gamla. Det lägre partiet kan genom befintliga dörr- och fönsterbeslag sannolikt dateras till 1700-talet. Envåningheten och den gamla typen av locklistpanel tillhör också denna tid. Den högre delen vid Söderlånggatan är troligen något yngre.



- V Byggnad av trä med fasad i rödfärgad stående slät panel och detaljer avfärgade i gulvitt. Taket har sadelform och täcks av tvåkupigt rött tegel. På gårdssidan finns tre grönmålade ytterdörrar (två dubbla) av liggande bräder.

Ålder: Byggnaden är tillkommen omkring 1930-40.

- X Träbyggnad med rödfärgad fasad i liggande panel och med gulvita avfärgningar på hörn, lister och omfattningar. Taket har pulpetform och är täckt av tvåkupigt rött tegel. Fönstren är höga och smala samt har gröna bågar och spröjsar. På gårdssidan finns grönmålade dörrar av stående bräder.

Byggnaden inrymmer tvättstuga, garage och förråd.

Ålder: Huset är uppfört i början av 1900-talet.

KULTURHISTORISK VÄRDERING: Fastighetens huvudbyggnad är genom sin bevarade 1700-talskaraktär av stor betydelse för innerstadens bebyggelsemiljö och gatubilden i området. Huset har stort kulturhistoriskt värde. Övriga byggnader på fastigheten ansluter genom sina träfasader i falurött till huvudbyggnaden och har därför miljövärde.

