

Kvarteret är beläget i östra delen av innerstaden i höjd med kyrkan och grän-
sar med den östra sidan till strandpromenaden. Omfattningen är densamma som
på äldre stadskartor. Tomterna på norra kvartersdelen är på 1644 års stads-
karta avsedda för sockenstuga och klockargård, kaplansgård, skolstuga och
skolmästargård samt sjukstuga.

Kvarteret innehåller ett tjugotal byggnader av varierande ålder och utformning.
En- och tvåvåninga, trä- eller putshus från 1700- och 1800-talen med ofta väl-
bevarade ursprungsutformningar vid sidan av mer sentida bebyggelse. Inne på
gårdarna märks uthuslängor i karaktäristiska lägen vid inre tomtgränsen.

PUBLICA FIDE 8 PRÄSTGATAN 1

Nora bergsförsamlings komministerboställe, två byggnader

A 1 1/2-våningt boningshus

B Envåning gårdslänga

- A Knuttimmerhus klätt i rödfärgad stående locklist-
panel och täckt med enkupigt rött tegel på brant
sadeltak. Knutar, lister och omfattningar är av-
färgade i vitt. Fönstren har fyra rutor med gröna
bågar och spröjsar. På gavlarnas övre parti finns
också halvrunda spröjsade vindsfönster. Byggnaden
har ingångar på båda långsidorna, på östra med
vitmålad träveranda och ovanliggande balkong.

Huset inrymmer bostad för församlingens komminis-
ter.

Ålder: Byggnaden finns omnämnd som brädslagen och
rödfärgad i brandförsäkringshandlingar från 1828.
Enligt skriftliga källor i prästgårdsarkivet skall
byggnaden vara uppförd år 1813. Huset restaure-
rades på 1910-talet och år 1970. Vid den första
restaureringen höjdes taket och övervåningen in-
reddes.

- B Förrådsbyggnad av bräder med rödfärgad fasad
av liggande spontpanel och sadeltak täckt med
enkupigt rött tegel. Fönstren är långsmala och
har vita bågar och spröjsar. Ytterdörrarna är av
bräder och grönmålade.

Ålder: Byggnaden är uppförd i början av 1900-
talet.

Tomten utgörs av en grusad gårdsplan närmast hu-
sen och en mindre gräsmatta med avgränsande häck
vid västra fastighetsgränsen. Öster om bonings-
huset består området av en stor trädgård med gam-
la fruktträd, planteringar och grusade gångar.
Trädgården inramas av ett rött spjälstaket.

KULTURHISTORISK VÄRDERING: Komministergården har
välbevarad ursprungsprägel med tidig 1800-tals-
karaktär trots senare tids takhöjning. Fastig-
heten ingår i en koncentrerad ecklesiasik miljö
av stort kulturhistoriskt och miljömässigt värde.



PUBLICA FIDE 9 PRÄSTGATAN 3

- Nora bergsförsamlings klockargård, tre byggnader
 C Tvåvåningt bonings- och församlingshus
 D Envåningt garage
 E Envåningt förrådshus

- C Träbyggnad med liggande/stående gulvit spontpanel täckt av sadeltak med enkupigt rött tegel. Fönster med sex rutor och losholtz på nedervåningen och med T-formade poster på övre. Huset har ingång med ytterdörr indragen i fasadlivet på gatusidan och utbyggt trapphus med veranda och balkong på gården.

Byggnaden inrymmer samlingshall på nedervåningen och bostad på övre.

Huset uppfördes i slutet av 1800-talet. Verandan och balkongen har tillkommit vid senare tillfälle.

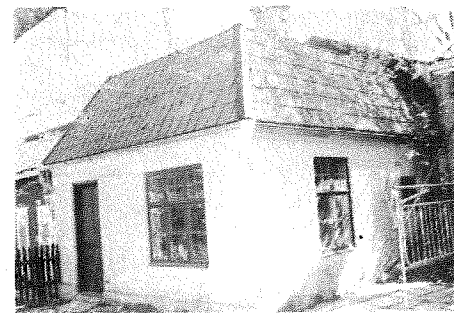
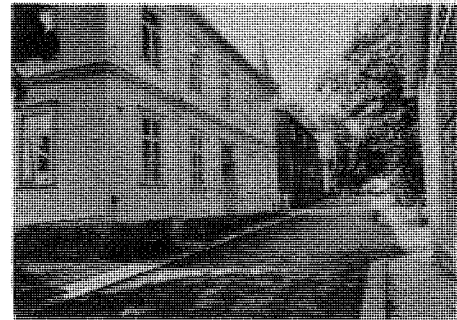
- D Garage och förråd av bräder med rödfärgad fasad av stående locklistpanel under sadeltak täckt med enkupigt rött tegel. Fönstren är långsmala med vita bågar och spröjsar. Ytterdörrarna är gröna.

Ålder: Byggnaden är uppförd ungefär samtidigt med boningshuset.

- E Reveterat förrådshus med spritputsad gul fasad och valmat mansardtak täckt med tvåkupigt rött tegel. Fönster i två och tre lufter med högt placerad tvärpost och tätspröjsning ovan tvärposten. Poster och spröjsar är målade i grönt liksom ytterdörren.

Ålder: Huset är från 1910-talet.

KULTURHISTORISK VÄRDERING: Huvudbyggnaden har kulturhistoriskt värde genom sin betydelse för gatubilden samt genom sin samhörighet med övriga församlingsbyggnader i området. Utvändigt bär huset tidstypisk sen 1800-talsprägel. De övriga husen har betydelse för gårdsmiljön.



PUBLICA FIDE 2 PRÄSTGATAN 3

- Polisstation, en byggnad
 F Tvåvåningshus med kontors- och arrestlokaler samt bostadslägenhet

- F Tegelstensbyggnad som har rödbrun putsfasad, sadeltak täckt med tvåkupigt rött tegel, fönster med olika slag av spröjsning och postindelning, ingångar på båda långsidorna samt balkong mot gården. Huset inrymmer polislokaler på nedervåningen och bostad på övre.

Ålder: Byggnaden, som ursprungligen hade ren tegelfasad, uppfördes i slutet av 1850-talet. Den ombyggdes och reparerades 1936, varvid fasaden putsades.

KULTURHISTORISK VÄRDERING: Byggnaden har visst



kulturhistoriskt värde genom sin betydelse-för gatubilden. Den volymmässiga samhörigheten med angränsande byggnader, främst klockargården, ger polishuset visst kulturhistoriskt värde. Byggnaden är ett av stadens äldsta tegelstenshus.

PUBLICA FIDE 2 KUNGSGATAN 12 - PRÄSTGATAN

Fastighet med en byggnad, "Gamla tingshuset".

G Envånig byggnad med långsidan utmed Kungsgatan

- G En med stående locklistpanel fodrad och rödfärgad knuttimmerbyggnad, som har breda knutlådor, lister och omfattningar avfärgade i vitt. Fönstren på nedervåningen har sex rutor med vita bågar och spröjsar. På gavlarnas övre parti finns ett fyrdelat fönster flankerat av två runda. Byggnaden har tvåvåningt utbyggt trapphus på gårdssidan. Huset står på en putsad stenfot. Locklistpanelen har breda profilerade ribbor av äldre typ. I fasaden märks också en kraftig och profilerad huvudgesims.

Ålder: Enligt uppgift i "Lag och rätt i Noraskog" uppfördes tingshuset omkring år 1825 och ersatte då den gamla tingsstugan från troligen 1640-talet.

KULTURHISTORISK VÄRDERING: Byggnaden har välbevarad yttre ursprungskaraktär med tidig 1800-talsprägel och är av stort värde för den centrala bebyggelsemiljön. Byggnaden har stort kulturhistoriskt värde.

ÅTGÄRDSFÖRSLAG: Byggnaden är utvändigt i gott skick, men invändigt i betydligt sämre tillstånd och bär här spår efter sentida ingrepp. Huset bör snyggas upp invändigt och få en inredning som någorlunda stämmer överens med den bevarade yttre 1800-talskaraktären. Karaktären av tingshus och den ursprungliga rumsindelningen bör beaktas vid eventuella åtgärder i det inre.

PUBLICA FIDE 3 - 4 KUNGSGATAN 10 - 12

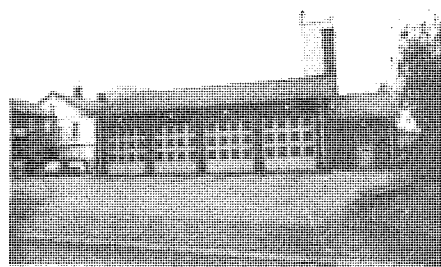
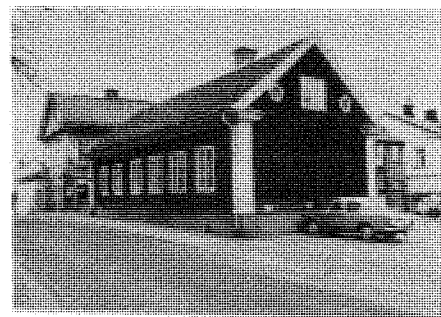
Nora brandstation, en byggnad

H Envåningshus med högre tornliknande tillbyggnad (slangtorn)

- H Brunt spritputsat hus med stora garagedörrar mot väster och gult putsat torktorn. Vid södra gaveln märks en envånig tillbyggnad. Framför huset, mot väster, finns en asfalterad gårdsplan.

Ålder: Byggnaden uppfördes 1943.

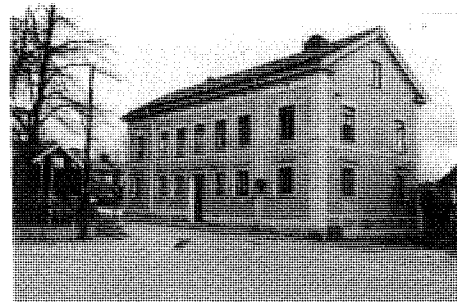
KULTURHISTORISK VÄRDERING: Byggnaden är genom sin från den omgivande äldre träbebyggelsen starkt avvikande utformning utan värde från kulturhistorisk synpunkt.



PUBLICA FIDE 13 KUNGSGATAN 10

Fastighet med en byggnad
I Tvåvåningt boningshus vid gatuhörnet

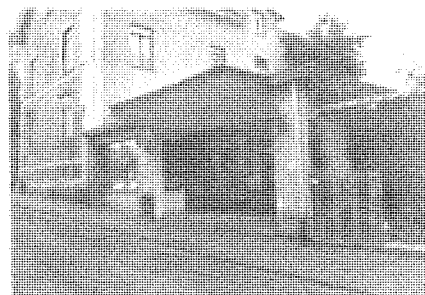
- I Reveterat hus med spritputsad gulbrun fasad, släta ljusare omfattningar, sadeltak med enkupigt rött tegel. Fönstren har T-formad postindeling på övervåningen, medan nedervåningens är av ospröjsad tvåluftstyp. Huvudentrén är förlagd till Kungsgatan och har i fasadlivet indragna ytterdörrar av sen 1800-talskaraktär. Vid östra långsidans södra del finns en låg putsad tillbyggnad med stora skyltfönster.



Huvudbyggnaden innehåller bostäder och tillbyggnaden butik.

Ålder: Byggnaden är uppförd i slutet av 1800-talet.

KULTURHISTORISK VÄRDERING: Huset har välbevarad sen 1800-talskaraktär med klassicerande inslag. Fasaden har på tidstypiskt sätt grovputsade vägg- ytor med släta omfattningar. Byggnaden utgör ett betydelsefullt inslag i torgmiljön och har därför kulturhistoriskt värde.



PUBLICA FIDE 13 STORGATAN 8

Fastighet med en byggnad
J Tvåvåningt boningshus vid gatan

- J Hus av timmer under sadeltak täckt med enkupigt rött tegel samt med gulmålad stående locklistfasad och grågröna avfärgningar. Byggnadens fönster har sex rutor med vita bågar och spröjsar. På gårdssidan finns ett tvåvåningt trapphus med sadeltakstäckt ingång. Huset har ytterligare en ingångsdörr på västra gaveln.

Ålder: Byggnaden är sannolikt uppförd under 1800-talets senare del. Möjligen finns en äldre stomme i huset. Tillbyggnaden mot gården gjordes i slutet av 1800-talet.

På tomten finns en taktäckt uteplats intill Storgatan väster om huvudbyggnaden. I övrigt utgörs tomten av trädgård med planteringar och fruktträd.

KULTURHISTORISK VÄRDERING: Byggnaden är ett välbevarat 1800-talshus med betydelse för gatumiljön. Huset har därför också kulturhistoriskt värde.

PUBLICA FIDE ¹⁴~~13~~ STORGATAN 6

Fastighet med två byggnader
K Vinkelbyggt boningshus vid Storgatan
L Envåning gårdslänga

- K Hus av timmer och bräder med rödfärgad fasad av stående locklistpanel och sadeltak täckt med

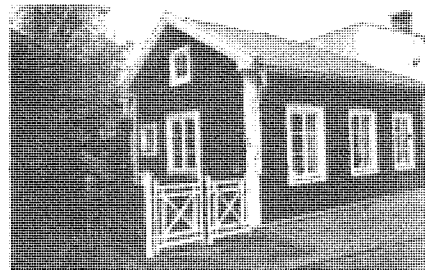
enkupigt rött tegel. Fönstren är sexdelade med rödbruna bågar. Huset har en nyuppförd tillbyggnad inåt gården.

1700 Ålder: Byggnadens äldsta del härrör troligen från 1800-talets första del. Huset var innan den nyligen genomförda restaureringen vitmålat och hade liggande fasadpanel.

L Envåning rödfärgad uthuslänga av bräder med plåttäckt pulpettak och spröjsade fönster.

Ålder: Huset är uppfört omkring senaste sekelskiftet.

KULTURHISTORISKT VÄRDERING: Huvudbyggnaden har kulturhistoriskt värde genom sin betydelse för gatubilden. Gårdshuset är starkt förfallet och saknar värde.



PUBLICA FIDE 11 STORGATAN 4

Tresidigt kringbyggd fastighet med tre byggnader

M Tvåvåning boningshus vid Storgatan

N Vinkelbyggd gårdslänga i en våning

O 1 1/2-våning boningshus vid östra tomtgränsen

M Vinkelbyggt hus av timmer med senare tillbyggnader av bräder inåt gården. Fasad i stående pärlspont/liggande fasspont som är målad i gult med vita avfärgningar. Taket har sadelform och täcks av enkupigt rött tegel. Fönstren är sexdelade med losholtz. Bågar och spröjsar är gula. På östra hussidan finns en balkong. Huset har flera ingångar på gårdssidan.

Ålder: Byggnadens äldsta del, som är belägen utmed Storgatan, härrör sannolikt från början av 1800-talet (eventuellt ännu tidigare). Utbyggnaderna mot gården tillkom omkring senaste sekelskiftet, då även den nuvarande fasadpanelen påsattes. Tidigare var huset rödfärgat och hade stående locklistfasad.



N Vinkelbyggd gårdslänga av bräder med rödfärgad fasad i stående slät panel och pulpettak täckt med enkupigt rött tegel. På den nord-sydliga delen finns halvfönster med vita bågar och spröjsar. Ytterdörrarna är av bräder och brunmålade.

Ålder: Längan är sannolikt uppförd vid senaste sekelskiftet.



O Hus av trä med gulmålad fasad i stående fasspontpanel med bruna avfärgningar. Tak av sadeltyp täckt med enkupigt tegel. På västra långsidan finns en tillbyggnad med taktäckning av plåt. Husets fönster är sexdelade med bruna bågar och spröjsar. Ytterdörren är masoniteklädd.

Huset innehåller en bostadslägenhet.

Ålder: Byggnaden är troligen uppförd omkring



senaste sekelskiftet och tillbyggd något senare.

På tomten finns en stor och vacker parkliknande trädgård. Den når österut till strandpromenaden.

KULTURHISTORISK VÄRDERING: Fastighetens huvudbyggnad har kulturhistoriskt värde genom sin betydelse för gatumiljön.

Ensamliggande byggnad på icke kvartersmark, på strandpromenaden.

P Tvåvåningt bostadshus

- P Bostadshus med hantverkslokal uppfört av knuttimmer och försett med rödfärgad stående locklistpanel som fasadbeklädnad. Knutbrädor, lister och omfattningar är vitmålade. Taket är av sadeltyp och täckt med rött lertegel. Fönstren är av varierande storlek och utformning. På västra långsidan finns ytterdörrar.

Byggnaden var till det yttre vid inventeringstillfället i stort behov av upprustning.

Ålder: Byggnaden uppfördes ursprungligen år 1875 av kopparslagare Anders Nilsson, som brygghus, men kom i början av 1900-talet även att användas som bostadshus.

KULTURHISTORISK VÄRDERING: Genom sin äldre karaktär och närhet till strandstugan har byggnaden kulturhistoriskt värde och betydelse för miljön vid strandpromenaden.

