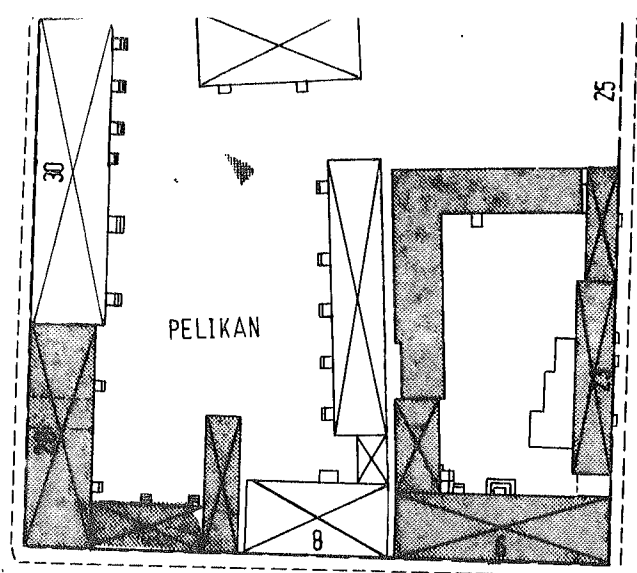
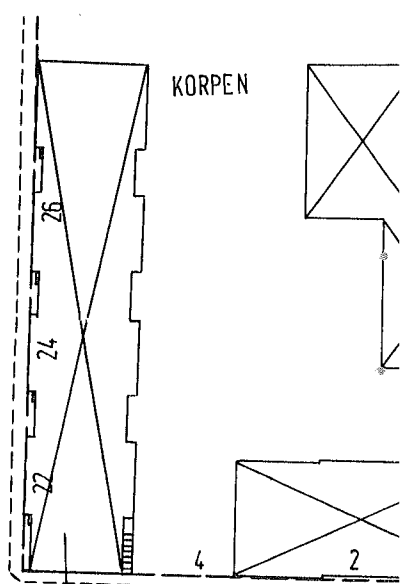


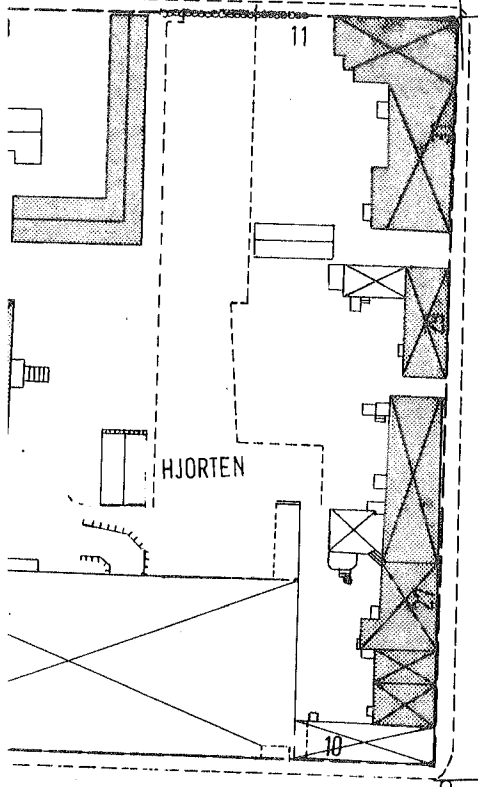
35



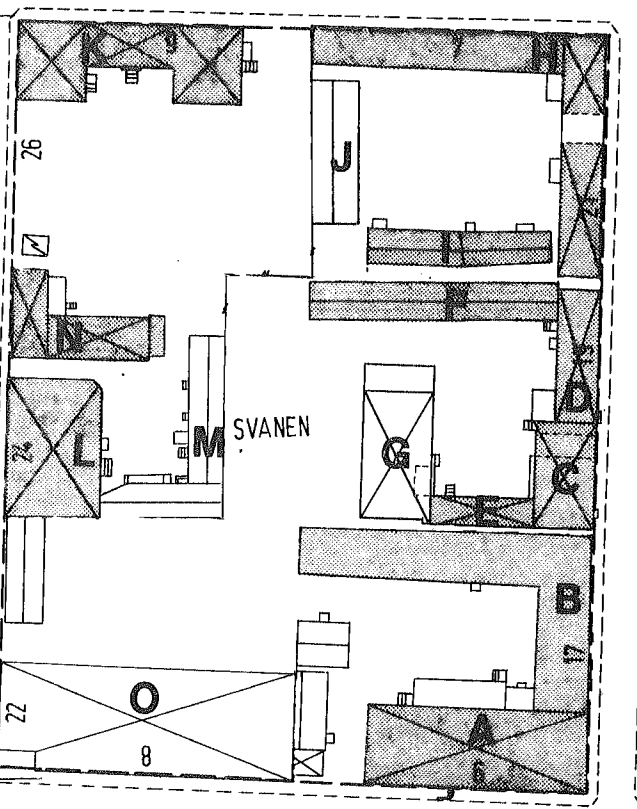
25



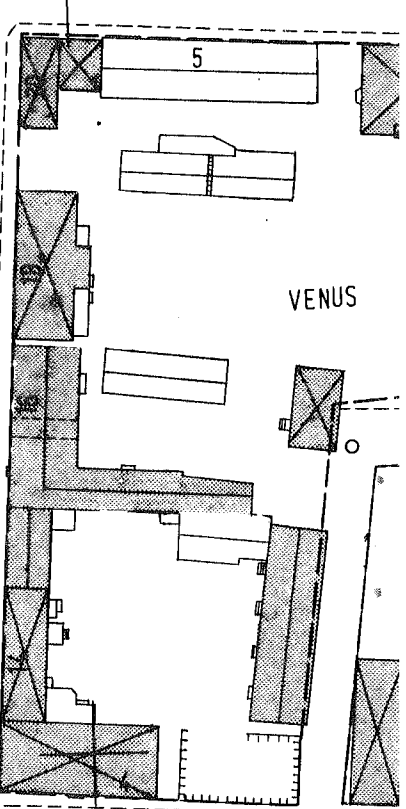
KORPEN



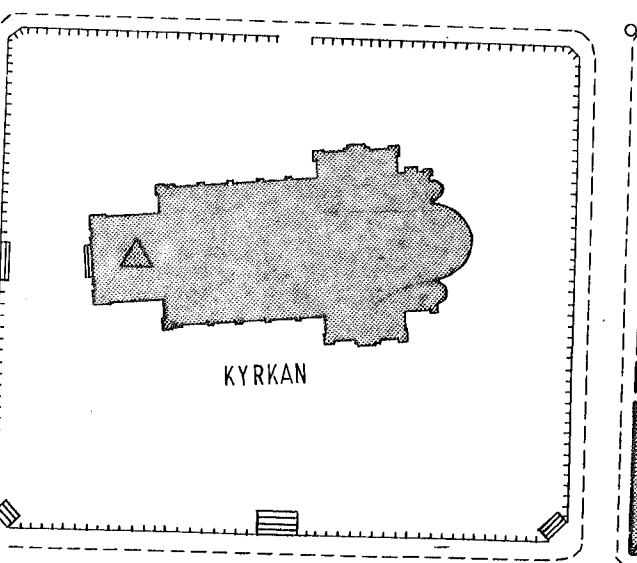
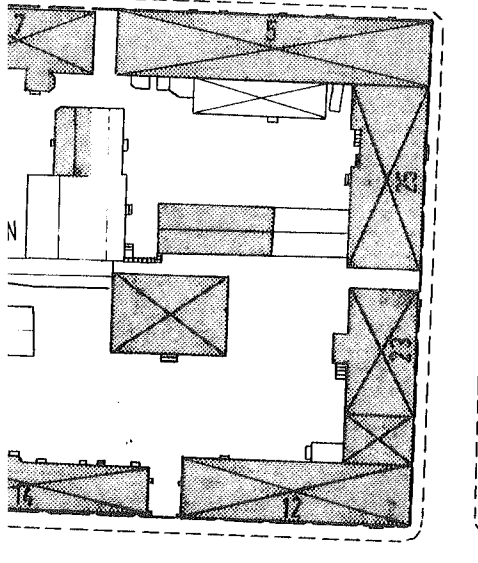
HJORTEN



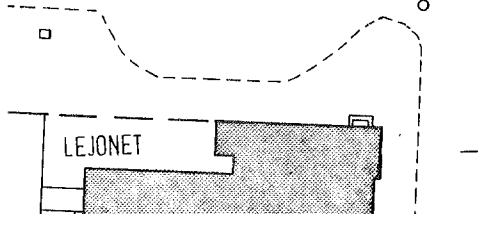
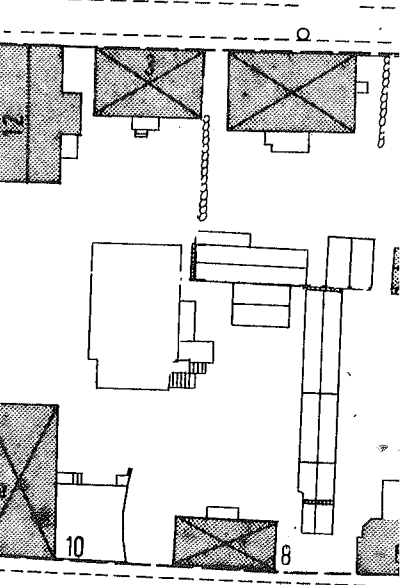
SVANEN



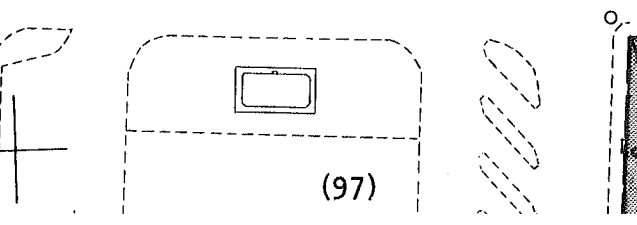
VENUS



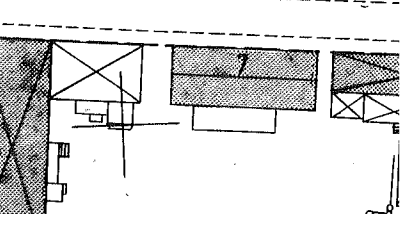
KYRKAN



LEJONET



(97)



Kvarteret är beläget i centrum av innerstaden omedelbart norr om torget och kyrkan. Det har rektangulär form och för innerstadens kvarter normal ytstorlek.

Kvarteret är tätt bebyggt och innehåller äldre byggnader av varierande slag samt i sydvästra hörnet ett modernt affärs- och bostadshus. Av den äldre bebyggelsen märks främst Wedbergiska gården, belägen på områdets sydöstra del vid Prästgatan med ståtlig huvudbyggnad från slutet av 1700-talet och med tillhörande uthuslängor. På tomt 4, Kungsgatan 19, finns en gammal och delvis kringbyggd gård med både en och tvåvåniga hus, därefter mot norr märks en firsidigt kringbyggd fastighet med låga timrade längor. På kvarterets nordvästra del finner man ett 1 1/2-vånigt panelhus och söder därom ligger ett lågt timrat hus samt en tvåvånig stenbyggnad från början av detta sekel.

Gårdstomterna består oftast av en grusplan.

## SVANEN 6 PRÄSTGATAN 6 - KUNGSGATAN

Wedbergiska gården. Fastighet vid gatukorsningen med två byggnader.

A Tvåvånig huvudbyggnad vid Prästgatan med bostad och butiker

B Vinkelbyggd gårdslänga i 1 1/2 våning

- A Reveterat gatuhus med gul slätputsad fasad, gråa detaljer och rusticerad nedervåning. Gatusidan har accentuerat mittparti med tandsnittsdekorerat fronton och risalit samt pilasterindelning. Taket, som täcks av tvåkupigt rött tegel, har valmade gavelspetsar. I nedervåningens gatufasad sitter stora ospröjsade skyltfönster samt flera sentida ytterdörrar. I övrigt är de flesta fönstren av fyrdelad sen 1800-talstyp med högt placerad tvärpost. På vindsvåningens gavelpartier märks halvrunda spröjsade gavelfönster. Byggnadens gårdssida är helt slätputsad och domineras av en sentida tvåvånig tillbyggnad med balkong och ytterdörr.

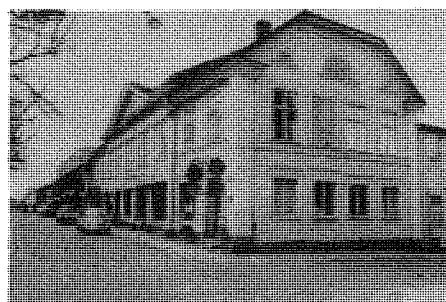
Av äldre inredningsdetaljer återstår bl a olika typer av dörrar. Byggnaden inrymmer butiker i nedervåningen och bostadslägenhet på övre.

Åt Kungsgatan ansluter en rödfärgad gårdslänga.

Ålder: Huset är uppfört i slutet av 1700-talet av rådmann Lars Timander, som sålde det år 1819 till bergsman Anders Wedberg.

- B Vinkelbyggd gårdslänga av timmer och bräder med rödfärgad fasad i stående locklistpanel och vitmålade detaljer. Taket har sadelform och täcks på gatudelen av enkupigt - och på gårdsvinkeldelen av tvåkupigt - rött tegel. Gatudelen, som är äldst, har pilastrar, pilmönstrade dörrar och fönsterluckor samt fyrdelade små övervåningsfönster.

Vinkellängan in mot gården har sexdelade fönster, taktäckt entré, garageportar samt tegel-skorstenar.



Gatudelen, en bodlänga, har under senare år även inrymt mindre industri, medan gårdsdelen innehåller bostad och garage.

På västra tomtdelen finns några mindre och sentida gårdsbyggnader.

Ålder: Gatudelen är från 1700-talet, medan gårdsvinkeldelen sannolikt tillkommit under efterföljande sekels senare del.

**KULTURHISTORISK VÄRDERING:** Fastigheten har miljömässigt framträdande läge och byggnader av stor betydelse för innerstadens äldre bebyggelsemiljö. Huvudbyggnaden är stadens bäst bevarade bostadshus från gustaviansk tid. Gården är på typiskt äldre sätt delvis kringbyggd av rödfärgade längor av vilka delen vid Kungsgatan med sin 1700-talskaraktär är äldst och mest värdefull.

**ÅTGÄRDSFÖRSLAG:** Med hänsyn till bostadshusets speciella karaktär bör inga ytterligare skyltar och förstörade skyltfönster i fasaden tillkomma. I stället bör vid omändring en återgång till äldre utformning övervägas. Enligt gamla foton hade huvudbyggnaden tidigare sexdelade losholtzfönster, vilka bättre passar husets karaktär än dagens relativt sentida bostads- och skyltfönster.

Eventuella åtgärder skall företas i samråd med antikvarisk myndighet.

## SVANEN 4 KUNGSGATAN 19

Fastighet med fem byggnader

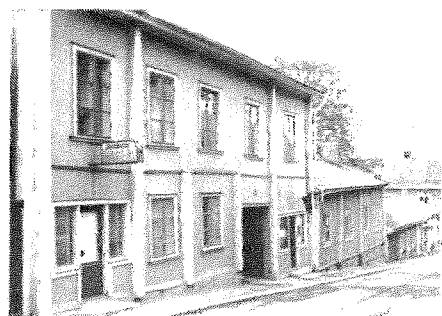
- C Tvåvåningt bostadshus med bageributik vid Kungsgatan
- D Envåningt bostadshus norr om A
- E Tvåvåningt bostadshus på gården vid södra tomtgränsen
- F 1 1/2-våning gårdslänga vid norra tomtgränsen
- G Tvåvåningt bageri vid västra tomtgränsen

- C Hus av timmer med bevarade knutskallar och fasad i gulmålad stående spontpanel med vita detaljer. Tak av sadeltyp täckt med tvåkupigt rött tegel. Sexdelade fönster med bruna bågar och vita omfattningar. I gatufasaden märks vid en bageributik också några små skyltfönster och en sentida ytterdörr. I husets norra del finns inkörsport till gården. På gårdssidan, som är rödfärgad, finns utbyggnader och fönster av sentida typ.

Byggnaden innehåller två butiker i nedervåningen och bostad på övre.

Ålder: Bottenvåningens lisener antyder att det sannolikt är ett gammalt envåningshus, som blivit påbyggt under 1800-talet och då även fått nuvarande fasadbeklädnad.

- D Bostadslänga av knuttimmer med bevarade inklädda knutskallar och gulmålad stående locklistfasad med profilerade ribbor och rundbågefris vid takfoten. Fasaddetaljerna är gråmålade. Taket har



sadelform och täcks av tvåkupigt rött tegel. Fönstren är sexdelade med bruna bågar och spröjsar. Husets gårdssida är rödfärgad och av betydligt enklare karaktär med utbyggnad och ytterdörr. På taket finns två skorstenar.

Ålder: Sannolikt en 1700-talslänga med gatufasad från omkring mitten av 1800-talet.

- E Rödfärgad byggnad av timmer med delvis slätpanelad fasad och vitmålade omfattningar under sadeltak, som är täckt av enkupigt rött tegel. Fasaden har olika typer av spröjsade fönster, både äldre och yngre, med blågrå bågar och spröjsar. Ytterdörrar finns av äldre och yngre slag i gråblått. Hög tegelskorsten på västra delen. Byggnaden, som är hopbyggd med gatuhus C, inrymmer bostad, brygghus samt fastighetens äldsta bagerilokal i västra delen.

Ålder: Byggnadens exakta tillkomsttid är oviss, men den bör att döma av utformningen vara från åtminstone början av 1800-talet.

- F Gårdslänga av timmer och bräder med rödfärgad fasad i stående lockpanel och sadeltak täckt med enkupigt rött tegel. På gårdsfasaden finns flera svarta bräddörrar och luckor.

Längan, som är något förfallen, innehåller främst vedbodar.

I västra delen avträde.

Ålder: Ålder oviss, troligen 1800-tal.

- G Träbyggnad (bageri) i rödfärgad stående fasspantpanel och med sadeltak täckt av tvåkupigt rött tegel. Fönstren är sexdelade; i nedervåningen med losholtz. Omfattningarna är vita och på övervåningen av lövsågad sekelskiftestyp.

Ålder: Bageriet är uppfört i slutet av 1800-talet.

KULTURHISTORISK VÄRDERING: Fastighet med kulturhistoriskt värdefulla byggnader av varierande ålder och karaktär. Gården är på typiskt äldre sätt kringbyggd och med gatufasader i mer påkostad utformning, medan gårdssidorna är enklare och i rödfärg.

## SVANEN 2 KUNGSGATAN 21 - SVARTÄLVSGATAN 7

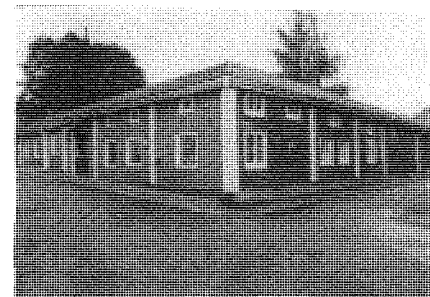
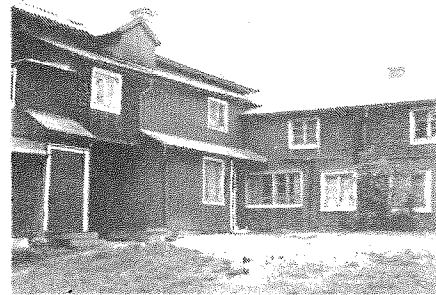
Bergströmska gården, helt kringbyggd fastighet med tre byggnader

H 1 1/2-våning vinkelbyggd gatulänga med bostad och affärslokal

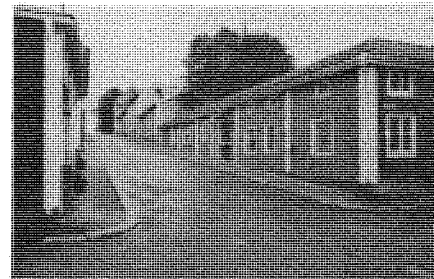
I 1 1/2-våningt gårdshus vid södra tomtgränsen

J Envåningt garagelänga i väster

- H Hus av timmer med numera blåmålade moderniserade fasad mot Kungsgatan i stående locklist på masonite. Mot Svartälvsgatan och på gården är huset rödfärgat och klätt med stående locklistpanel. Knutskallarna är bevarade och inklädda. Lister, lisener, omfattningar och fönsterdetaljer är vit-



målade. Taket är av sadeltyp och klätt med enkupigt rött tegel. Mot Kungsgatan finns en modern, i fasaden indragen, entré och på Svartälvsgatan en inkörsport till gården. På gårdssidan märks utbyggnader och flera ingångar. Byggnadens fönster mot Kungsgatan är ospröjsade, men i ursprungliga öppningar, medan de mot Svartälvsgatan och på gården är fyrdelade. Somliga fönster har gamla beslag av 1700- eller 1800-talsmodeller. På övervåningen finns små sentida halvfönster.



Byggnaden inrymmer möbelaffär i östra delen och bostad i västra.

Ålder: Byggnadens exakta tillkomsttid är oviss, men att döma av gamla foton och bevarade äldre detaljer är husets byggnadstid sannolikt 1700-talet. Byggnadens östra del ändrades till nuvarande utformning på 1950-talet, då bl a en inkörsport vid nuvarande entrén sattes igen.

- I Gårdslänga av timmer med rödfärgad och opanelad fasad samt vitmålade omfattningar och fönster. Taket är täckt med enkupigt rött tegel och sadelformat. Fönstren är fyrdelade på nedervåningen och på övervåningens västra del. Övriga halvfönster är små med tätspröjsning. Ytterdörrarna är grågröna eller svarta. Längan, som egentligen består av tre sammanbyggda mindre bodar, inrymmer förråd av olika slag och tidigare även bostäder. På gårdssidan finns utbyggnader.

Under huset finns en källare.

Ålder: Byggnaden är sannolikt uppförd på 1700-talet.

- J Garage av regelvirke med rödfärgad fasad i stående spontpanel och stora skjutdörrar. Tak av sadeltyp täckt med enkupigt rött tegel. Hopbyggt med gatuhuset.

Ålder: Hus med gammal stomme och sentida yttre.

KULTURHISTORISK VÄRDERING: Värdefull gårdsmiljö bestående av gamla välbevarade byggnader, på typiskt äldre sätt i fyrlängad gårdsbildning och med portlider in till gården.

Gårdsmiljön och även byggnaderna enskilt har stort kulturhistoriskt värde.

ÅTGÄRDSFÖRSLAG: Gatubyggnadens del vid Kungsgatan är till det yttre förvanskad genom sentida fasadbeklädnad samt nya fönster och dörrar. Byggnaden bör återfå sin gamla fasad med rödfärgad stående locklistpanel, fönster med fyra rutor samt dörr eller inkörsport i en utformning som överensstämmer med byggnadens karaktär. Se äldre foto.

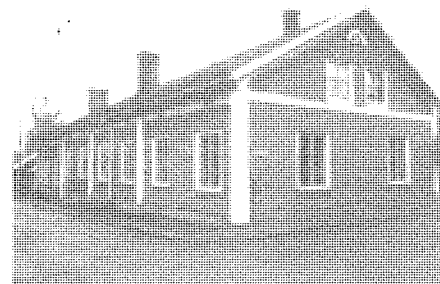


## SVANEN 1 SVARTÄLVSGATAN 9 - RÅDSTUGUGATAN

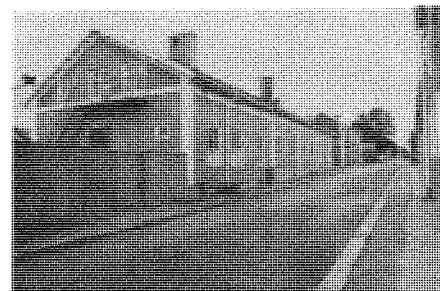
Fastighet med en byggnad

K 1 1/2-våningt gatuhus inrymmande daghem

- K Hus av timmer klätt med stående locklistpanel i mörkockra och med vitmålade detaljer. Paneldekor från omkring 1850-talet med profilerade lockribbor, lister och rundbågefriser. Byggnaden har sexdelade fönster på nedervåningen, fyrrutade på gavlarna samt halvrunda och rombiskt spröjsade vindsfönster. Huset har indraget mittparti på gårdssidan med entré. Byggnaden täcks av sadeltak med enkupigt rött tegel och står på en sten-  
fot som är högre mot öster.



Innanför huset finns en gårdsplan med gräsmattor, träd och planeringar. Mot gatan ett ståltrådstaket.



Ålder: Byggnaden torde ha en gammal stomme, som försetts med nuvarande fasadbeklädnad strax efter 1800-talets mitt. Äldre foto visar att byggnaden tidigare varit uppdelad i flera mindre enheter.

KULTURHISTORISK VÄRDERING: Kulturhistoriskt värdefullt hus med välbevarad karaktär av 1800-talets panelarkitektur. Stor betydelse för miljöbilden i området.

### SVANEN 3 RÅDSTUGUGATAN 24

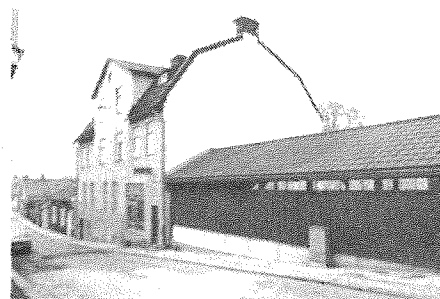
Fastighet med tre byggnader

L Tvåvåningt gatuhus med bostad, affärslokal och verkstad

M 1 1/2-våningt vinkelbyggd gårdslänga med förrådsutrymmen

N Envåningt boningshus med flygel inåt gården

- L Stenhus med spritputsad gul fasad och släta markeringar samt mansardtak täckt av plåt. Fönstren är fyrdelade med högt placerad tvärpost och på övre våningen med tätspröjsat övre parti. I källarplanet mot gatan finns ospröjsade ingångar.



Huset inrymmer cykelverkstad och affär i bottenplanet och bostäder på de övre våningarna.

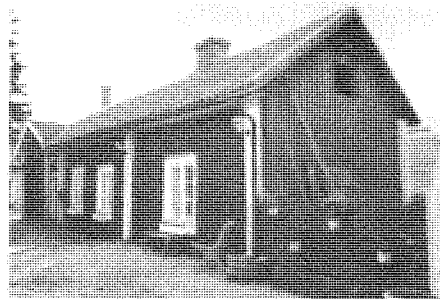
Ålder: Byggnaden är uppförd på 1910-talet. Är nyligen renoverad.

- M Gårdslänga av timmer och bräder med gulmålad fasad i liggande spontpanel och sadeltak täckt av enkupigt rött tegel. Fönstren är sexdelade med bruna bågar och spröjsar. Ytterdörrarna är blåmålade.

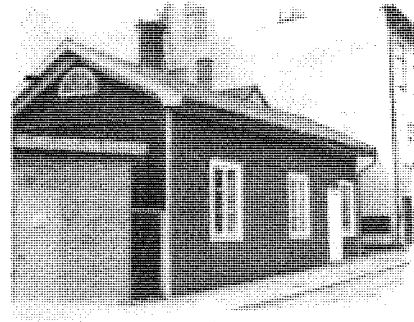


Ålder: Byggnaden är sannolikt samtida med fastighetens huvudbyggnad.

- N Hus av timmer klätt med rödfärgad (plastfärg) stående locklistpanel med gulbeige detaljer samt täckt av en- och tvåkupigt tegel. Fönstren är sexdelade med gulbeige bågar och spröjsar. Gatuhuset har en kasettmönstrad och tredelad ytterdörr, medan gårdsflygeln har en något förvanskad ytterdörr av empiretyp. På gårdsflygeln märks bevarade och inklädda lisener och knutskallar. På östra gaveln syns ett tätspröjsat vindsfönster.



Ålder: Byggnadens exakta tillkomsttid är okänd, men nuvarande utformning talar för att huset uppförts under 1700- eller 1800-talet. Gatuhusets panel är dock från 1800-talets senare del.



KULTURHISTORISK VÄRDERING: Fastighet med byggnader av skiftande slag. Huvudbyggnaden har välbevarad 1910-talskaraktär och är ett bra exempel på det jugendinspirerade byggnadssättet i sten. Till byggnaden hör också en tidstypisk gårdslänga. Fastighetens timmerbyggnad tillhör ett betydligt äldre byggnadsskick och utgör en del av innerstadens gamla träbebyggelse.

Norr om fastigheten ligger en transformatorstation i rött tegel.

## SVANEN 5 RÅDSTUGUGATAN - PRÄSTGATAN 8

Fastighet med en byggnad

0 Tvåvångt gatuhus med butiker och bostäder

- 0 Byggnad av sten med gulbrun spritputsad fasad, sadeltak med tvåkupigt tegel samt takkupa mot gatan i galvaniserad plåt. I bottenvåningen finns stora ospröjsade skyltfönster. På övre planet syns kvadratiska fönster utan spröjs. Vid västra gaveln ligger en envångig tillbyggnad.

Byggnaden inrymmer butiker i bottenvåningen och bostäder på övre. I tillbyggnaden finns en grillbar.

Ålder: Byggnaden är uppförd i slutet av 1960-talet.

KULTURHISTORISK VÄRDERING: Modernt hus som helt saknar samhörighet med omgivande äldre byggnader.

